



DEEBOT™ 605

Bruksanvisning

Bedienungsanleitung

Manual de instrucciones

Manuel d'instructions

Manuale d'uso

Gratulerer med kjøpet av ECOVACS ROBOTICS DEEBOT! Vi håper den gir deg mange år med glede. Vi er sikre på at kjøpet av den nye roboten bidrar til å holde hjemmet ditt rent og gir deg mer kvalitetstid til å gjøre andre ting.

Lev smart. Nyt livet.

Hvis du havner i situasjoner som ikke er godt forklart i denne bruksanvisningen, kan du ta kontakt med kundeservicesenteret der en tekniker kan ta opp det spesifikke problemet eller spørsmålet.

Hvis du vil ha mer informasjon kan du besøke det offisielle ECOVACS ROBOTICS-nettstedet: **www.ecovacs.com**

Firmaet forbeholder seg retten til å utføre endringer av teknologi og/eller design for dette produktet for kontinuerlig forbedring.

Takk for at du valgte DEEBOT!

Innholdsfortegnelse

1. Viktige sikkerhetsinstrukser	4
2. Pakkens innhold	9
3. Bruk og programmering	12
4. Vedlikehold.....	17
5. Indikatorlys og alarmlyder	22
6. Feilsøking	23
7. Tekniske spesifikasjoner	26

1. Viktige sikkerhetsinstruksjoner

Når du bruker et elektrisk apparat, bør du følge grunnleggende forholdsregler, slik som det følgende:

LES ALLE INSTRUKSENE FØR DU BRUKER DETTE APPARATET.

TA VARE PÅ DISSE INSTRUKSENE

1. Dette apparatet kan brukes av barn fra 8 år og oppover og av personer med en redusert fysisk, sansemessig eller mental kapasitet eller manglende erfaring og kunnskap, hvis de har tilsyn eller har fått opplæring om bruken av apparatet på en trygg måte og forstår farene det innebærer. Barn bør ikke leke med apparatet. Rengjøring og brukervedlikehold skal ikke utføres av barn uten tilsyn.
2. Rydd området som skal rengjøres. Fjern strømledninger og småting fra gulvet som kan filtrere seg inn i apparatet. Legg frynse på teppet under selve teppet og løft ting som gardiner og duker opp fra gulvet.
3. Hvis det er et lavere område som skal rengjøres, slik som et trinn eller en trapp, bør du bruke apparatet slik at du sørger for at det kan oppdage trinnet uten å falle over kanten. Det kan bli nødvendig å plassere en fysisk sperring ved kanten for å hindre at apparatet faller. Sørg for at det ikke er noen fare for å snuble i sperringen.
4. Bruk kun som beskrevet i denne bruksanvisningen. Bruk kun tilbehør som er anbefalt eller solgt av produsenten.
5. Vennligst sørg for at strømforsyningens spenning matcher strømspenningen som er merket på dockingstasjonen.
6. KUN til INNENDØRS bruk. Ikke bruk apparatet utendørs, eller i kommersielle eller industrielle miljøer.
7. Ikke-oppladbare batterier kan ikke brukes. For informasjon om batteriet, vennligst se delen for spesifikasjoner.
8. Ikke bruk apparatet uten støvposen og/eller filtrene på plass.
9. Ikke bruk apparatet i et område hvor det er

1. Viktige sikkerhetsinstruksjoner

- tente stearinlys eller ømtålige ting.
- Ikke bruk i ekstremt varme eller kalde miljøer (under -5 °C eller over 40 °C).
 - Hold håret, løstsittende klær, fingre og alle deler av kroppen unna alle åpninger og bevegelige deler.
 - Ikke bruk apparatet i et rom hvor et spedbarn eller barn sover.
 - Ikke bruk apparatet på våte overflater eller overflater med vann.
 - Ikke la apparatet suge inn store ting, slik som steiner, store papirbiter eller en hvilken som helst ting som kan tette apparatet.
 - Ikke bruk apparatet til å suge opp antennebare eller brennbare materialer, slik som bensin, toner fra skrivere eller kopimaskiner, eller bruk i områder hvor slikt kan være tilstedeværende.
 - Ikke bruk apparatet til å suge opp noe som brenner eller ryker, slik som sigaretter, fyrstikker eller varm aske, eller noe som kan forårsake brann.
 - Ikke sett ting inn i innsugingsåpningen. Ikke bruk hvis innsugingsåpningen er blokkert. Hold åpningen fri for støv, lo, hår eller annet som kan redusere luftflyten.
 - Vær forsiktig, så du ikke skader strømledningen. Ikke trekk eller bær apparatet eller dockingstasjonen etter strømledningen, eller bruk strømledningen som håndtak, lukk en dør over strømledningen eller trekk strømledningen rundt skarpe kanter eller hjørner. Ikke før apparatet over strømledningen. Hold strømledningen unna varme overflater.
 - Hvis strømledningen er skadd, må den byttes ut av produsenten eller en av deres reparatører for å unngå fare.
 - Ikke bruk ladestasjonen, hvis den er skadd.
 - Ikke bruk sammen med en skadd strømledning eller stikkontakt. Ikke bruk apparatet eller dockingstasjonen hvis de ikke virker skikkelig, har falt ned, blitt skadd, etterlatt utendørs eller har kommet i kontakt med vann. Den må repareres av produsenten el-

1. Viktige sikkerhetsinstruksjoner

- ler en av deres reparatører for å unngå fare.
22. Skru AV strømbryteren før du rengjør eller vedlikeholder apparatet.
 23. Støpselet må tas ut av stikkontakten før du rengjør eller vedlikeholder dockingstasjonen.
 24. Fjern apparatet fra dockingstasjonen og skru strømbryteren AV på apparatet før du tar ut batteriet, før avhending av apparatet.
 25. Batteriet må fjernes og avhendes ifølge lokale lover og reguleringer før avhending av apparatet.
 26. Avhend brukte batterier ifølge lokale lover og reguleringer.
 27. Ikke brenn apparatet, selv om det er alvorlig ødelagt. Batteriene kan eksplodere i brann.
 28. Når du ikke bruker dockingstasjonen over en lengre periode, skal du trekke ut kontakten.
 29. Apparatet må brukes ifølge veiledningen i denne bruksanvisningen. ECOVACS ROBOTICS kan ikke holdes erstatningspliktige eller ansvarlige for noen skader eller personskader som er forårsaket av feil bruk.
 30. Roboten inneholder batterier som kun kan byttes av faglærte personer. For å bytte eller fjerne batteriet, skal du kontakte kundeservice.
 31. Hvis ikke roboten skal brukes over lengre tid, skal du fullade roboten og skru strømmen AV til oppbevaring og trekke kontakten ut av dockingstasjonen.
 - 32. ADVARSEL:** For å lade opp batteriet, skal du kun bruke den avtakbare forsyningsenheten YJS015F-1900600G som følger med dette apparatet.
 33. Fjernkontrollen har allerede innsatt to ikke-oppladbare AAA-batterier. For å bytte batteriet i fjernkontrollen, skal du trykke på og fjerne batteridekselet. Ta ut batteriene og sett inn de nye batteriene med polene vendt riktig vei. Sett på plass batteridekselet.
 34. Ikke-oppladbare batterier skal ikke lades.
 35. Forskjellige typer batterier eller nye og bruk-

1. Viktige sikkerhetsinstruksjoner

te batterier skal ikke blandes sammen.

36. Batteriene på fjernkontrollen skal settes inn med polene vendt riktig vei.
37. Oppbrukte batterier skal fjernes fra apparatet og avhendes trygt.
38. Hvis fjernkontrollen skal oppbevares ubrukt i en lengre periode, bør batteriene fjernes.
39. Strømpolene må ikke kortsluttes.

For å deaktivere Wi-Fi-modulen på DEEBOT, slå på roboten.

Plasser roboten på dockingstasjonen og sørg for at ladekontaktene på DEEBOT og pinnene på dockingstasjonen er i kontakt med hverandre.

Trykk på og hold AUTO-modus-knappen på roboten i 10 sekunder til DEEBOT avgir tre pip.

For å aktivere Wi-Fi-modulen på DEEBOT, slå av roboten og slå den så på. Wi-Fi-modulen er slått på når DEEBOT startes på nytt.

For EU-land



Riktig avhending av dette produktet

Denne merkingen viser at produktet ikke skal kastes med annet husholdningsavfall i EU. For å hindre mulige skader på miljøet eller menneskers helse fra ukontrollert avhending av avfall, bør du resirkulere det på en ansvarlig måte for å delta i en bærekraftig gjenbruk av materielle ressurser. For å resirkulere det brukte apparatet, bør du bruke systemene for retur og innsamling eller kontakte butikken hvor du kjøpte produktet. De kan trygt resirkulere dette produktet.

2. Pakkens innhold

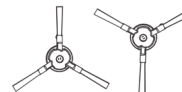
2.1 Pakkens innhold



Robot



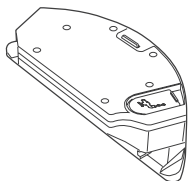
Ladedokk +
Strømadapter



(4) Sidebørster



Svampfilter og
høyeffektsfilter



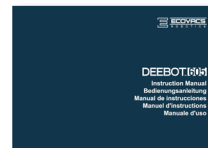
Beholder



Vaskbar/gjenanvendelig
rengjøringsklut i mikrofiber



Rengjøringsverktøy med
flere funksjoner



Bruksanvisning

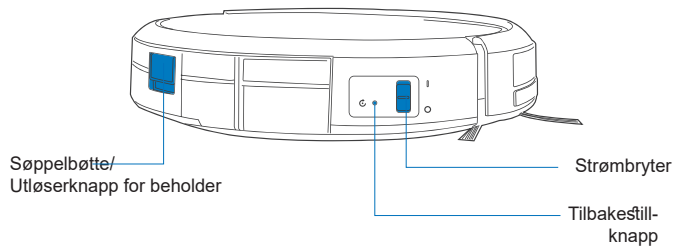
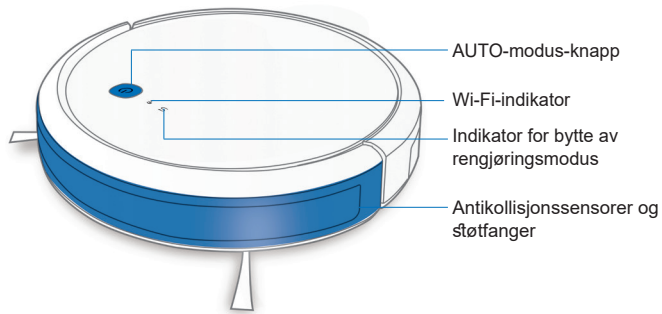


Hurtigstartveiledning

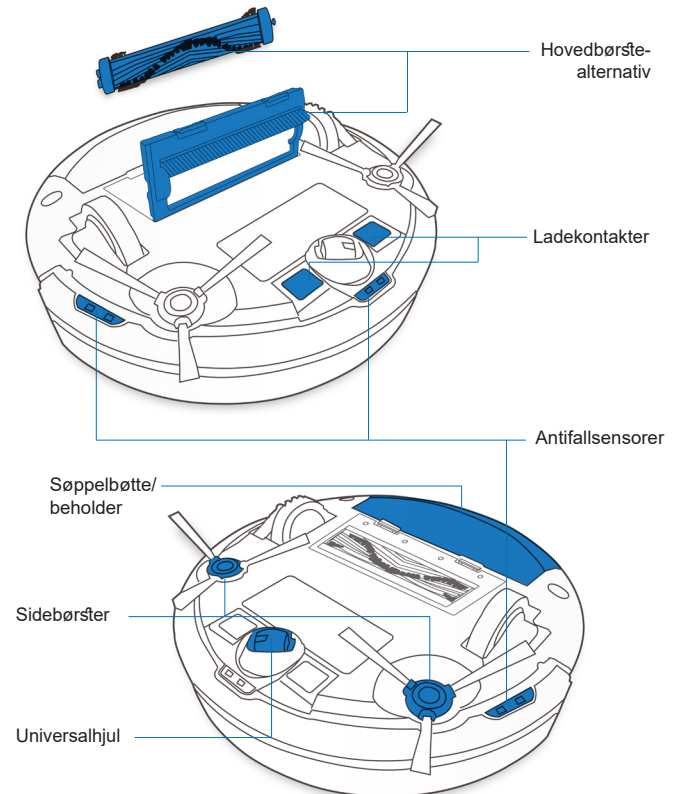
Merk: Figurer og illustrasjoner er kun ment for henvisning og kan avvike fra produktets faktiske utseende. Produktdesign og -spesifikasjoner kan bli endret uten varsel.

2.3 Produktdiagram

Robot

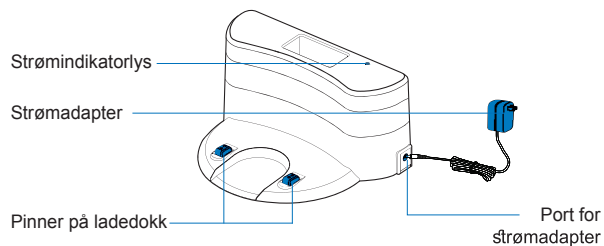


Sett fra undersiden

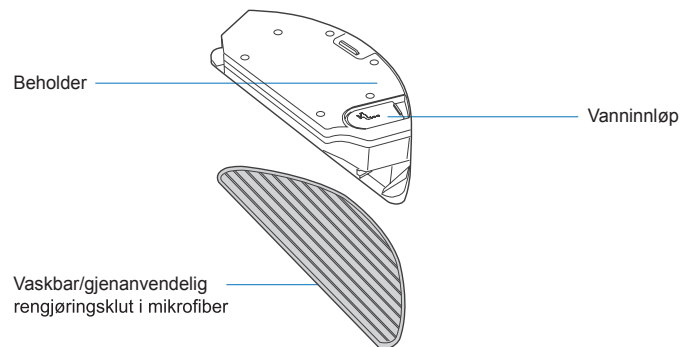


2. Pakkens innhold

Ladedokk



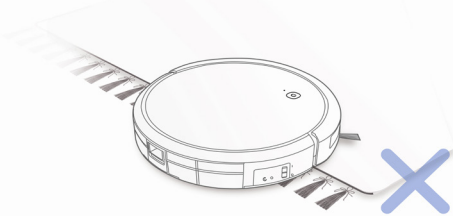
Avansert svabresystem



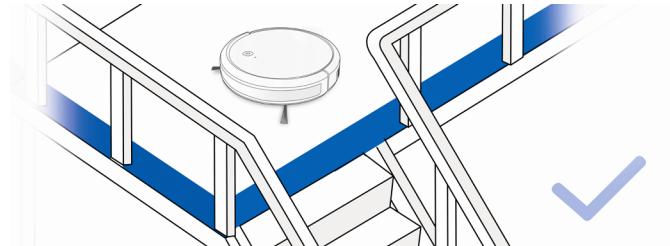
3. Bruk og programmering

3.1 Merknader før rengjøring

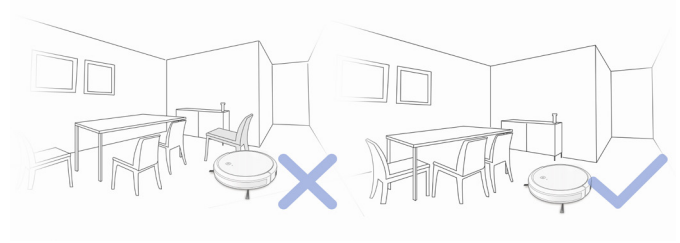
ADVARSEL: Ikke bruk DEEBOT på våte overflater eller overflater med vann.



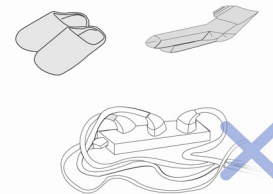
Før du bruker produktet på et teppe med frynser, må du brette teppekantene under teppet.



Det kan være nødvendig å plassere en fysisk sperring ved kanter for å hindre at apparatet faller over kanten.



Rydd opp området som skal rengjøres ved å sette møbler, for eksempel stoler, på riktig sted.

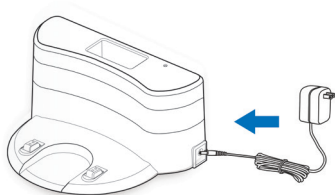


Fjern strømledninger og små gjenstander fra gulvet som roboten kan bli hindret av.

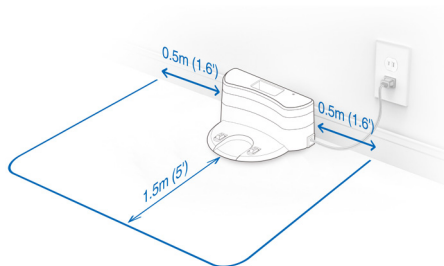
3. Bruk og programmering

3.2 Forberedelse

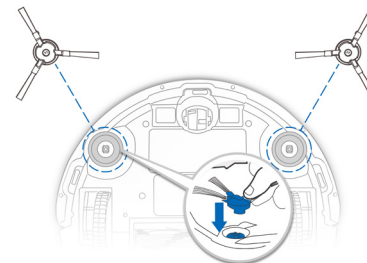
1 Plugg inn adapteren



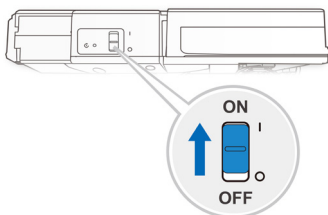
2 Plassering av ladedokk



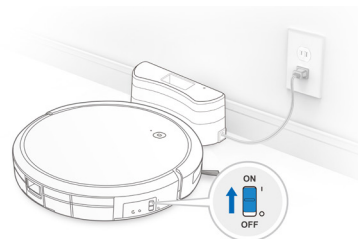
3 Monter sidebørster



4 Slå PÅ



5 Lade DEEBOT



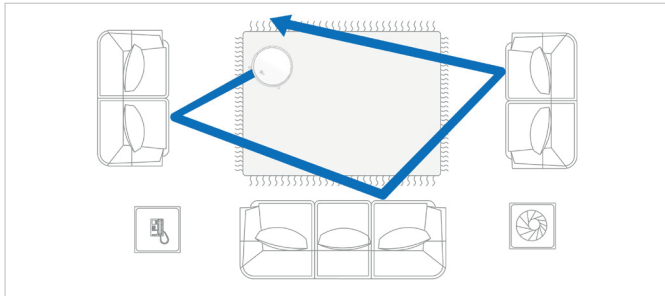
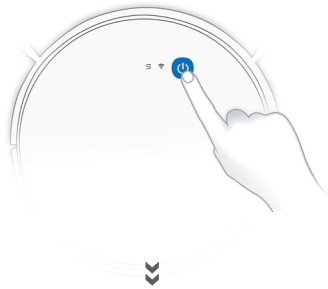
Merk: Når DEEBOT fullfører rengjøringsyklusen eller batteriet begynner å gå tomt, går DEEBOT automatisk tilbake til ladedokken for å lade.

3. Bruk og programmering

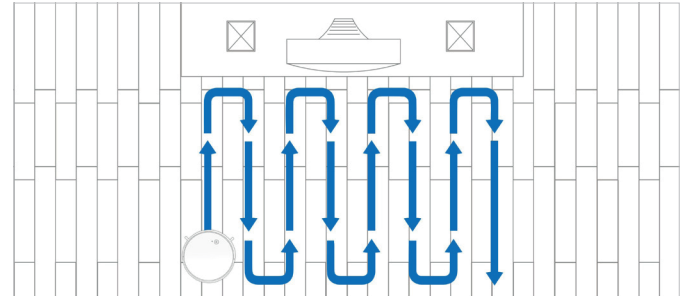
3.3 Velge rengjøringsmodus

1 AUTO-rengjøringsmodus

A **Tilfeldig rengjøringsmønster** (optimalisert for tepper) velges som standard.



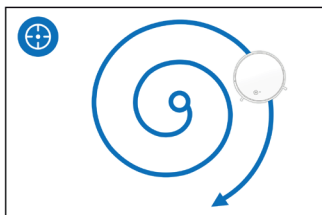
For å bytte til et **Programmert rengjøringsmønster** (optimalisert for harde gulv) eller bytte mellom disse to mønstrene, utfør følgende handling:



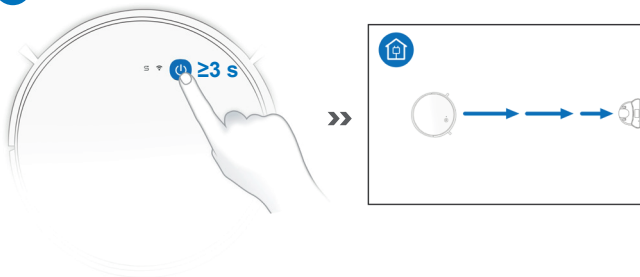
Merk: Rengjøringsmønsteret kan ikke byttes før DEEBOT er satt på pause eller lades. DEEBOT kommer til å starte en ny rengjøringsssyklus når rengjøringsmønsteret er byttet. S lyser når programmert rengjøringsmønster er aktivert.

3. Bruk og programmering

2 Rengjøringsmodus på sted (mindre enn 3 minutter)



3 Gå tilbake til ladedokken



Alle funksjonene nevnt ovenfor kan aktiveres i appen. Last ned ECOVACS-appen for å få tilgang til flere funksjoner, inkludert kantrengjøring, planlagt rengjøring, osv.



Q ECOVACS HOME

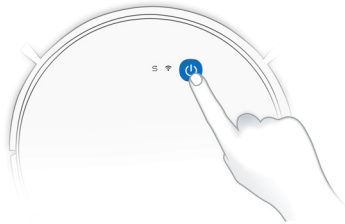


✓ iOS 9.0 eller nyere ✓ Android 4.0 eller nyere

3. Bruk og programmering

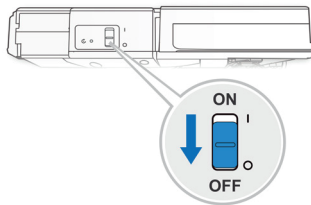
3.4 Pause, vekke, slå av

1 Pause



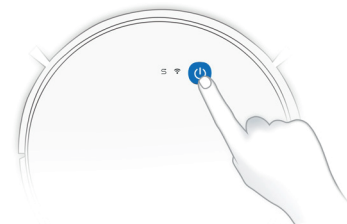
Merk: Robotens kontrollpanel slutter å gløde etter at roboten er satt på pause i noen minutter. Trykk på AUTO-modus-knappen på DEEBOT for å vekke roboten.

3 Slå AV



Merk: Vi anbefaler at du holder DEEBOT PÅ og under lading når den ikke jobber.

2 Vekke



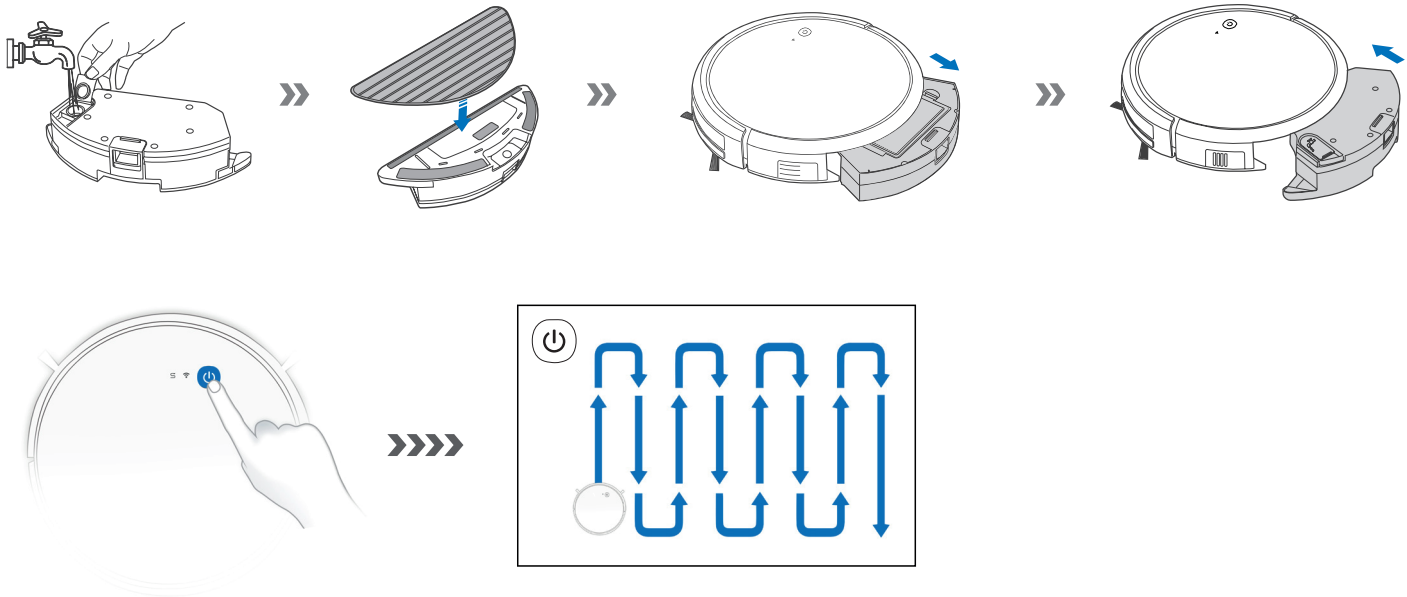
Trykk på AUTO-knappen på DEEBOT for å vekke den



3. Bruk og programmering

3.5 Valgfritt svabresystem

Merk: Tøm beholderen og fjern platen til rengjøringskluten før rengjøring på teppe.
Når du bruker svabresystemet, må du brette teppekanter under seg selv slik at DEEBOT unngår teppet.
Pass på at du bare bruker vann, og ikke tilsett vaskemiddel eller annen vaskeoppløsning i beholderen.



Merk: Tøm ut eventuelt gjenværende vann fra beholderen etter at DEEBOT er ferdig å svabre.

4. Vedlikehold

Før du utfører rengjøring eller vedlikehold av DEEBOT, må du slå AV roboten og plugge ut ladedokken.

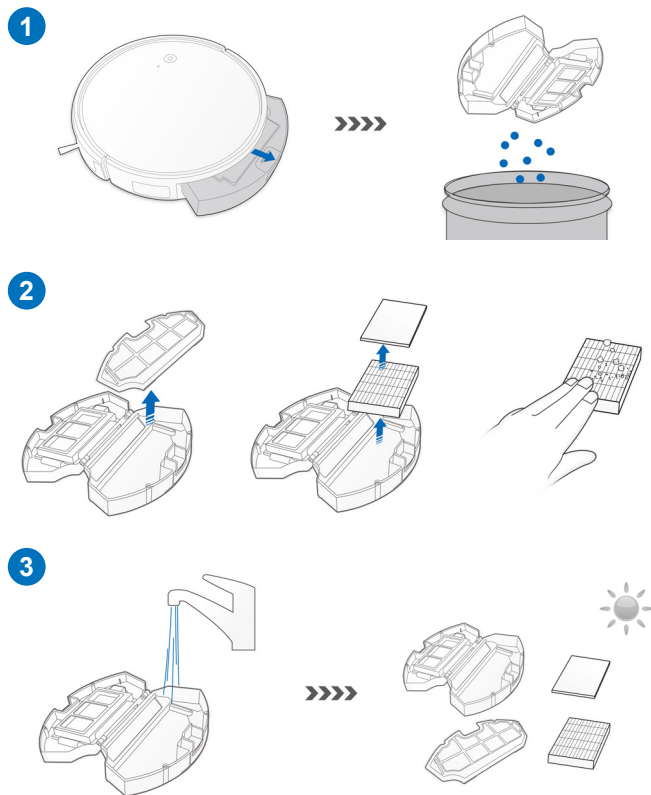
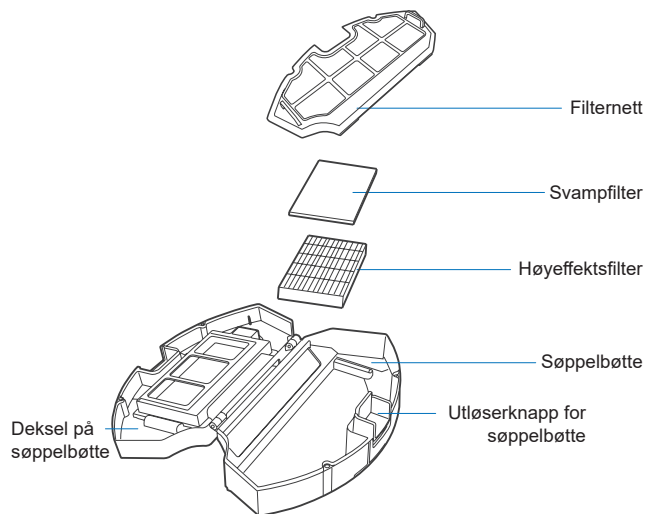
4.1 Valgfritt svabresystem



4. Vedlikehold

4.2 Sjøppelbøtte og filtre

Sjøppelbøtte

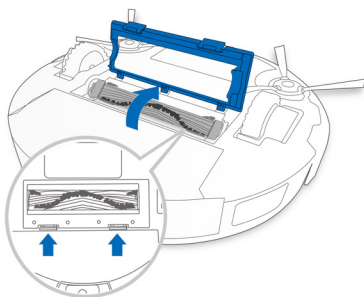


4.3 Hovedbørste og sidebørster

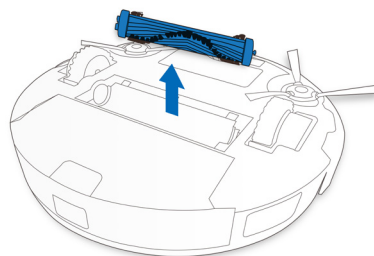
Merk: Et rengjøringsverktøy med flere funksjoner medfølger for enkelt vedlikehold. Vær forsiktig når du håndterer rengjøringsverktøyet, da det har skarpe kanter.

Hovedbørste

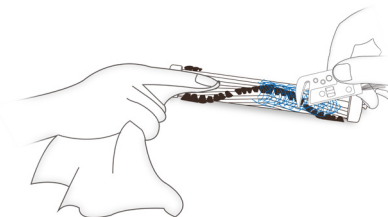
1



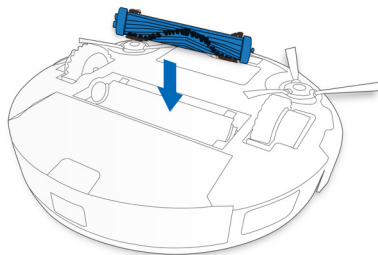
2



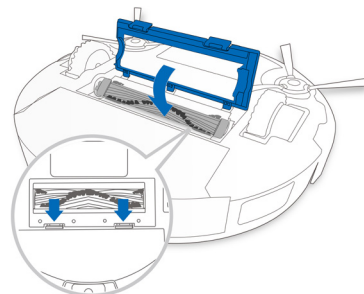
3



4



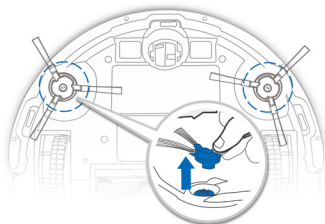
5



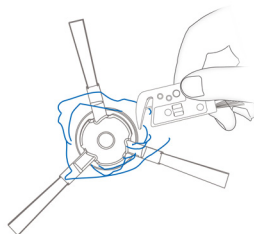
4. Vedlikehold

Sidebørster

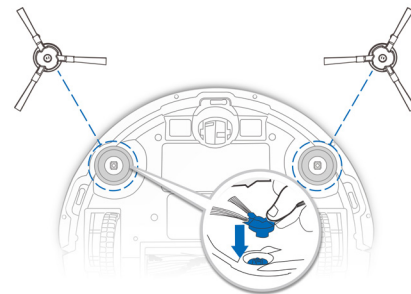
1



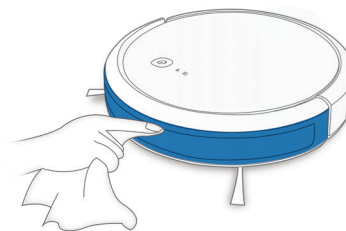
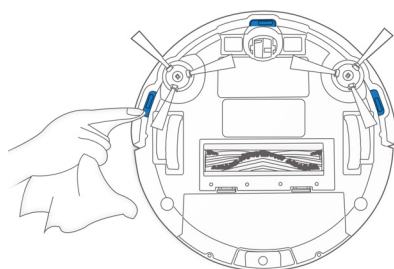
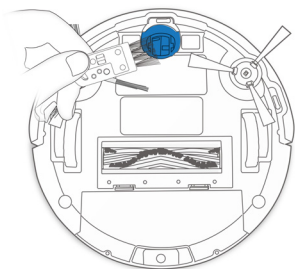
2



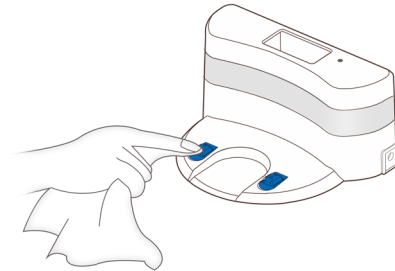
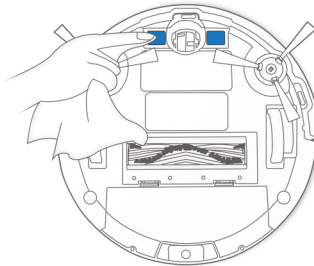
3



4.4 Andre komponenter



Merk: Før du rengjør robotens ladekontakter og pinnene på ladedokken, må du slå AV roboten og plugge ut ladedokken.



4.5 Regelmessig vedlikehold

For å sikre at DEEBOT kjører ved optimal yteevne, må du utføre vedlikehold og utskiftning med følgende mellomrom:

Robotdel	Vedlikeholdsfrekvens	Utskiftningsfrekvens
Sidebørste	Én gang annenhver uke	Hver 3.–6. måned
Hovedbørste	Én gang ukentlig	Hver 6.–12. måned
Svampfilter/høyeffektsfilter	Én gang ukentlig	Hver 3.–6. måned
Universalhjul Antifallsensorer Støtfanger Ladekontakter Pinner på ladedokk	Én gang ukentlig	/

Et rengjøringsverktøy med flere funksjoner medfølger for enkelt vedlikehold. Vær forsiktig når du håndterer rengjøringsverktøyet, da det har skarpe kanter.

Merk: ECOVACS produserer forskjellige reservedeler og monteringssett. Ta kontakt med brukerstøtten for å få mer informasjon om reservedeler.

5. Indikatorlys og alarmlyder

DEEBOT gir beskjed om at noe er galt med et indikatorlys og alarmlyder. Du kan få mer detaljert støtte gjennom ECOVACS-appen og nettstedet.

Indikatorlys

Scenario	Indikatorlys
Roboten rengjør	AUTO-modus-knappen gløder kraftig HVITT
Roboten lades	AUTO-modus-knappen blinker HVITT
Roboten har lavt batteri	AUTO-modus-knappen gløder kraftig RØDT
Roboten har et problem	AUTO-modus-knappen blinker RØDT
Programmert rengjøringsmønster er aktivert	Indikatoren for bytte av rengjøringsmodus lyser opp

Alarmlyder

Alarmlyd	Problemer	Løsning
Ett pip	Hovedbørsten eller sidebørsten er sammenfiltret.	Rengjør hovedbørsten eller sidebørsten som nevnt i avsnitt 4 Vedlikehold.
To pip	Feil på antifallsensor	Bruk en rengjøringsklut til å tørke antifallsensoren ren.
Tre pip	Søppelbøtten er ikke riktig installert.	Kontroller at støvsugeren er installert, hvis den er, ta den ut og sett den tilbake på riktig måte.
Kontinuerlig pip	Roboten har hengt seg opp eller kjørehjulene sitter fast.	Sett roboten tilbake på bakken eller klapp forsiktig på støtfangeren og rengjør kjørehjul som nevnt i avsnitt 4 Vedlikehold.

6. Feilsøking

Nr.	Feil	Mulige årsaker	Løsninger
1	DEEBOT lader ikke.	DEEBOT er ikke slått PÅ.	Slå DEEBOT PÅ.
		DEEBOT har ikke koblet seg til dockingstasjonen.	Sørg for at robotens ladekontakter er koblet til pinnene på dockingstasjonen.
		Batteriet er helt utladet.	Aktiver batteriet på nytt. Slå DEEBOT PÅ. Plasser DEEBOT på dockingstasjonen med hendene, fjern etter 3 minutters lading, gjenta 3 ganger og lad deretter som normalt.
2	DEEBOT kan ikke gå tilbake til dockingstasjonen.	Dockingstasjonen er ikke riktig plassert.	Se avsnitt 3.2 om korrekt plassering av dockingstasjonen.
3	DEEBOT sitter seg fast ved arbeid og stopp.	DEEBOT sitter fast i noe på gulvet (strømledninger, gardiner, teppefrynser osv.).	DEEBOT vil prøve å komme seg løs på ulike måter. Hvis det er mislykket, må du fjerne hinderet manuelt og starte roboten på nytt.
4	DEEBOT går tilbake til dockingstasjonen før rengjøring er fullført	Når batteriet begynner å gå tomt, bytter DEEBOT automatisk til Gå tilbake til ladermodus og går tilbake til dockingstasjonen for å lade.	Dette er normalt. Ingen løsning er nødvendig.
		Arbeidstiden varierer avhengig av gulvoverflaten, rommets kompleksitet og valgt rengjøringsmodus.	Dette er normalt. Ingen løsning er nødvendig.

6. Feilsøking

Nr.	Feil	Mulige årsaker	Løsninger
5	DEEBOT rengjør ikke automatisk til planlagt tidspunkt.	Tidsplanlegging-funksjonen er avbrutt.	Programmer DEEBOT til å rengjøre ved bestemte tidspunkter med ECOVACS-appen.
		DEEBOT er slått AV.	Slå DEEBOT PÅ.
		Roboten har lavt batteri.	Hold DEEBOT slått PÅ og tilkoblet dockingstasjonen for å sikre at den er fulladet til å jobbe til enhver tid.
		Robotens innsugingsinnløp er blokkert og/eller det sitter fast rester i komponentene.	Slå AV DEEBOT, rengjør søppelbøtten og vend roboten. Rengjør robotens innsugingsinnløp, sidebørster og hovedbørsten i henhold til beskrivelsen i avsnitt 4.
		Robotens innsugingsinnløp er blokkert og/eller det sitter fast rester i komponentene.	Slå AV DEEBOT, rengjør søppelbøtten og vend roboten. Rengjør robotens innsugingsinnløp, sidebørster og hovedbørsten i henhold til beskrivelsen i avsnitt 4.
6	DEEBOT rengjør ikke hele området.	Området som skal rengjøres er ikke ryddig.	Fjern småting fra gulvet og rydd området som skal rengjøres før DEEBOT starter rengjøring.
7	Det kommer ikke vann ut av beholderen når DEEBOT svabrer.	Beholderen går tom for vann.	Fyll vann på beholderen.
		Vannavløpene på undersiden av DEEBOT er tette.	Kontroller vannavløpene på undersiden og rengjør.

6. Feilsøking

Nr.	Feil	Mulige årsaker	Løsninger
8	DEEBOT kan ikke koble seg til Wi-Fi-nettverket i hjemmet.	Feil brukernavn eller passord er skrevet inn for Wi-Fi-nettverket i hjemmet.	Skriv inn riktig brukernavn og passord for Wi-Fi-nettverket i hjemmet.
		DEEBOT er ikke innen rekkevidden for Wi-Fi-signalet i hjemmet.	Sørg for at DEEBOT er innen rekkevidden for Wi-Fi-signalet i hjemmet.
		Konfigurering av nettverket startet før DEEBOT var klar.	Sett strømbyteren til PÅ. Trykk på TILBAKESTILL-knappen i 3 sekunder. DEEBOT er klar for konfigurering av nettverket når den spiller en låt og indikatorlyset for Wi-Fi blinker sakte.
		Du må oppdatere operativsystemet på smarttelefonen.	Oppdater operativsystemet på smarttelefonen. ECOVACS-appen kjører i iOS 9.0 eller nyere eller Android 4.0 eller nyere.
9	Feil på fjernkontrollen (effektiv rekkevidde for fjernkontrollen er 5 m).	Batteriet i fjernkontrollen må byttes ut.	Bytt ut med et nytt batteri og sørg for at det monteres riktig.
		DEEBOT er slått AV eller DEEBOT har lavt batteri.	Sørg for at DEEBOT er slått PÅ og fulladet.
		Det infrarøde signalet kan ikke overføres fordi den infrarøde senderen på fjernkontrollen eller den infrarøde mottakeren på DEEBOT er skitten.	Bruk en ren, tørr klut for å tørke den infrarøde senderen på fjernkontrollen og den infrarøde mottakeren på DEEBOT.
		Annet utstyr forstyrrer det infrarøde signalet til DEEBOT.	Unngå å bruke fjernkontrollen i nærheten av annet utstyr som bruker infrarøde signaler.

7. Tekniske spesifikasjoner

Modell	DO3G.02		
Driftsspenning	14,4 V DC	Merkeeffekt	25 W
Ladedokk			
Nominell inngangsspenning	19 V DC	Nominell utgangsstrøm	0,6 A
Modell for strømadapter	YJS015F-1900600G/DK18-190060H-V		
Nominell inngangsspenning	100–240 VAC	Nominell inngangsstrøm	0,5 A
Nominell utgangsspenning	19 V DC	Nominell utgangsstrøm	0,6 A
Fjernkontrollmodell	RC1633A	Inngangsspenning	3 V DC
Strøm til av-/standby-modus	Mindre enn 0,50 W		
Nettverksbasert standbystrøm	Mindre enn 2,00 W		
Frekvensbånd og strøm	Driftsfrekvens: 2412–2472 MHz		
	Maksimal sendestyrke: 19 dBm.		

Merk: Tekniske spesifikasjoner og designspesifikasjoner kan endres som følge av kontinuerlige produktforbedringer. Dette utstyret skal betjenes med en minimumsavstand på 20 cm mellom radiatoren og kroppen.

EU-Declaration of conformity

Document number: 0015

Manufacturer: Ecovacs Robotics Co., Ltd.

Address: No.108 Shihu Road(West) Wuzhong Zone Suzhou 215168 P.R. China.

We hereby declare that the following products listed below are in accordance with the provisions in the latest version of EC in this document.

Product designation: Automatic battery-operated cleaner

Brand: 

Model: DO3G, DO3G.11, DO3G.XX (X=0-9, presents different color /accessories)

Specification: Electrical appliances for household and similar purposes

EC Regulations or Directives:

RED	Directive 2014/53/EU
RoHS	Directive 2011/65/EU
WEE	Directive 2002/96/EC
REACH	Directive 1907/2006/EC
Eco-design	Directive 2009/125/EC

Standards the product is in conformity with:

EN 60335-2-2:2010 + A11:2012 + A1:2013	EN 55014-2:2015	EN301 489-17 V3.2.0(2017-03)
EN 60335-1:2012+A11:2014+AC:2014	EN 61000-3-2:2014	EN 62311:2008
EN 60335-2-29:2004 + A2:2010	EN 61000-3-3:2013	IEC62321:2008
EN 62233:2008	EN 300 328 V2.1.1	EN 50564: 2011
EN 55014-1:2006+A1:2009+A2:2011	EN301 489-1 V2.2.0(2017-03)	EN50581:2012

Signature: 

General Manager: Zhuang Jianhua

Date: 2018-04-16

Ecovacs Robotics Co., Ltd

No. 18 You Xiang Road, Wuzhong District, Suzhou City,
Jiangsu Province, P.R.China

DO3G.02-EU01-IM2018R00