

WINBOT 950™

FI Käyttöopas



Onnittelut ECOVACS ROBOTICS WINBOT-laitteen hankinnasta! Toivomme, että olet siihen tyytyväinen monen vuoden ajan. Uskomme, että ostamasi uusi robotti auttaa pitämään kotisi siistinä ja antaa sinulle lisää laatu-aikaa tehdä muita asioita.

Elä älykkäästi. Nauti elämästä.

Jos kohtaat tilanteita, joita ei ole käsitelty riittävästi tässä käyttöohjeessa, ota yhteyttä asiakaspalvelukeskukseemme, jossa tekninen asiantuntija käsittelee ongelmasi tai kysymyksesi.

Saat lisätietoja vieraillemalla virallisella ECOVACS ROBOTICS -verkkosivustolla: **www.ecovacs.com**

Yhtiö pidättää oikeuden tehdä teknisiä ja/tai ulkoasullisia muutoksia tähän tuotteeseen jatkuvan kehityksen vuoksi.

Kiitos, kun valintasi oli WINBOT!

Sisältö

1. Tärkeitä turvallisuusohjeita	2
2. Pakkauksen sisältö ja tekniset tiedot.....	5
2.1 Pakkauksen sisältö.....	5
2.2 Tekniset tiedot.....	5
2.3 Tuotekaavio	6
3. WINBOT-laitteen käyttö.....	7
3.1 Ennen puhdistusta huomioitavaa	7
3.2 Puhdistustyynyn kiinnittäminen	8
3.3 Muuntajan asentaminen	8
3.4 Turvakaapelin asentaminen.....	9
3.5 Turvakotelon asettaminen	10
3.6 Puhdistusliuoksen suihkuttaminen	11
3.7 Käynnistys	11
3.8 Keskeytys	13
3.9 Pysäytys	13
4. Huolto	15
4.1 Puhdistustyyny	15
4.2 Tuuletin, anturit ja kumilasta	15
4.3 Tallat	16
5. Tilailmaisimen valo ja äänet	17
6. Vianetsintä	18

1. Tärkeitä turvallisuusohjeita

Sähkölaitetta käytettäessä on aina noudatettava perusvarotoimia, mukaan lukien seuraavat:

LUE KAIKKI OHJEET ENNEN TÄMÄN LAITTEEN KÄYTTÖÄ. SÄÄSTÄ NÄMÄ OHJEET

1. Tätä laitetta voivat käyttää vähintään 8-vuotiaat lapset ja henkilöt, joiden fyysiset tai henkiset kyvyt tai aistit ovat heikentyneet tai joilta puuttuu kokemus ja tieto, jos heitä valvotaan tai heille on annettu ohjeet laitteen turvallisesta käytöstä ja he ymmärtävät siihen liittyvät vaarat. Lapset eivät saa leikkiä laitteella. Laitetta ei saa käyttää, jos se on pudotettu, jos siinä on näkyviä vaurioita tai se vuotaa. Pidä laite poissa lasten ulottuvilta, kun siinä on virta päällä.
2. Älä käytä äärimmäisen kuumissa, kuumissa tai kylmissä ympäristöissä (alle 0 °C/32 °F tai yli 40 °C/104 °F, yli 65% kosteudessa). Laitetta voidaan käyttää ulkoikkunoiden pesuun, jos se on asianmukaisesti kytketty turvakoteloon, tuulivoimakkuus on matala, eikä sada vettä tai lunta.
3. Varmista, että laite on kytketty pistorasiaan käytön aikana. Laitteessa on vara-akku, joka latautuu käytön aikana. Laite saa virtansa vara-akusta, jos laite irtoaa virtalähteestä tai ilmenee sähkökatko.
4. Älä jätä laitetta vartioimatta sen ollessa kytkettynä pistorasiaan.
5. AINOASTAAN kotitalouskäyttöön. Älä käytä laitetta liike- tai teollisuustiloissa.
6. Älä käytä laitetta haljenneeseen lasiin.
7. Käytä vain valmistajan suosittelemia tai toimittamia lisälaitteita. Käytä vain valmistajan toimittamaa muuntajaa.
8. Varmista, että syöttöjännite vastaa muuntajaan merkittyä jännitettä.
9. Älä käytä laitetta ikkunaan, jonka kehys on alle 5 mm (0,2 tuumaa).
10. Älä käytä laitetta märkiin tai rasvaisiin ikkunoihin.
11. Säilytä laite poissa lämmönlähteistä ja syttyivistä materiaaleista.
12. Älä käytä laitetta, jos se ei kiinnity tiukasti lasiin tai siinä on näkyviä vaurioita.
13. Älä laita laitetta veteen tai muuhun nesteeseen sähköiskun välttämiseksi. Älä aseta tai säilytä laitetta paikassa, josta se voi pudota kylpyammeeseen tai pesualtaaseen.
14. Älä koske virtajohtoon tai laitteeseen märin käsin.

1. Tärkeitä turvallisuusohjeita

15. Älä lataa laitetta äärimmäisen kuumissa tai kylmissä ympäristöissä, sillä se saattaa vaikuttaa akun käyttöikään. Ladatessa si laitetta älä aseta sitä muiden sähkölaitteiden päälle ja pidä se poissa tulesta ja nesteistä.
16. Varo vahingoittamasta virtajohtoa. Älä vedä tai kannaa laitetta tai lataustelakkaa virtajohdosta, käytä virtajohtoa kahvana, sulje ikkunaa virtajohdon ollessa välissä tai aseta painavia esineitä virtajohdon päälle. Pidä virtajohto poissa kuumilta pinnoilta.
17. Älä käytä, jos virtajohto tai pistorasia on vahingoittunut. Älä käytä laitetta, jos se ei toimi oikein, on pudonnut, vahingoittunut, jätetty ulos tai joutunut kosketuksiin veden kanssa. Valmistajan tai sen huoltoedustajan on vaihdettava se vaaran välttämiseksi.
18. Jos virtajohto vahingoittuu, valmistajan tai sen huoltoedustajan on vaihdettava se vaaran välttämiseksi.
19. Pistoke on irrotettava pistorasiasta ennen laitteen puhdistusta tai huoltoa. Älä irrota muuntajaa vetämällä virtajohdosta.
20. Valmistajan tai sen huoltoedustajan on vaihdettava vara-akku vaaran välttämiseksi.
21. Vara-akku on irrotettava ja hävitettävä paikallisten lakien ja säädösten mukaisesti ennen laitteen hävittämistä.
22. Laite on irrotettava pistorasiasta ennen akun irrottamista laitteen hävittämiseksi.
23. Hävitä käytetyt akut paikallisten lakien ja säädösten mukaisesti.
24. Älä polta laitetta, vaikka se olisi vakavasti vahingoittunut. Akku saattaa räjähtää tulella.
25. Laitetta on käytettävä tämän käyttöoppaan ohjeiden mukaisesti. Yritys ei ole vastuussa mistään vahingoista tai vammoista, jotka ovat aiheutuneet epäasianmukaisesta käytöstä.
- 26. VAROITUS:** Käytä akun lataamiseen vain laitteen mukana toimitettua irrotettavaa EA10952-syöttöyksikköä.
27. Vain ammattitaitoiset henkilöt voivat vaihtaa robotin sisältämät akut.
28. Kaukosäätimeen on esiasennettu kaksi ei-ladattavaa AAA R03 -paristoa. Vaihtaaksesi kaukosäätimen pariston käännä kaukosäädin ympäri, paina ja irrota paristokotelon kansi. Poista paristot, aseta uudet paristot oikea napaisuus huomioiden. Aseta paristokotelon kansi paikalleen.
29. Paristoja ei saa ladata uudelleen.

1. Tärkeitä turvallisuusohjeita

30. Erityyppisiä paristoja tai uusia ja käytettyjä paristoja ei saa sekoittaa keskenään.
31. Kaukosäätimen paristoja asetettaessa on huomioitava oikea napaisuus. Kuluneet paristot on poistettava laitteesta ja hävitettävä turvallisesti.
32. Jos kaukosäädintä aiotaan säilyttää käyttämättömänä pidemmän aikaa, paristot on poistettava.
33. Syöttöliitännät eivät saa olla oikosulussa.
34. Pistoketta ja muuntajaa on käytettävä sisätiloissa.

EU-maille

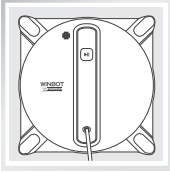


Tämän tuotteen oikeanlainen hävittäminen

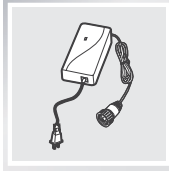
Tämä merkintä tarkoittaa, ettei tätä tuotetta saa hävittää muun kotitalousjätteen seassa EU:n alueella. Estääksesi mahdolliset kontrolloimattoman jätteiden hävittämisen aiheuttamat ympäristö- tai terveyshaitat, kierrätä se vastuullisesti edistääksesi materiaalien kestävää uudelleenkäyttöä. Kierrättääksesi käytetyn laitteen, käytä palautus- ja keräysjärjestelmiä tai ota yhteyttä jälleenmyyjään, jolta tuote ostettiin. He voivat kierrättää tämän tuotteen turvallisesti.

2. Pakkauksen sisältö ja tekniset tiedot

2.1 Pakkauksen sisältö



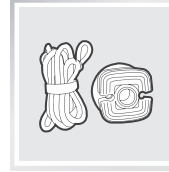
WINBOT



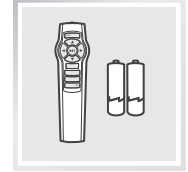
Muuntaja



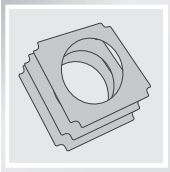
Käyttöopas



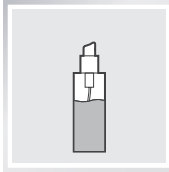
Turvakotelo ja kaapeli



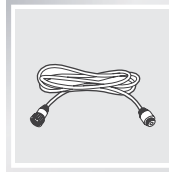
Kaukosäädin jossa paristot



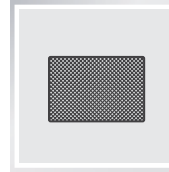
(3) Puhdistustyy-
nyt



WINBOT-puhdis-
tusaine



(1) WIN-
BOT-jatkojohto
(1,5 m/4'11")



Viimeistelyliina

2.2 Tekniset tiedot

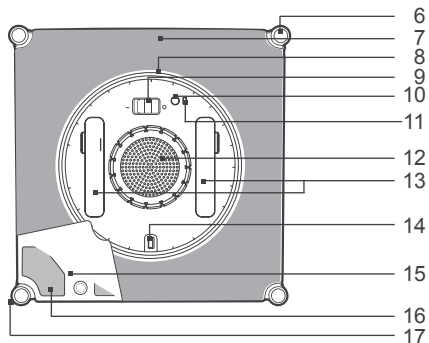
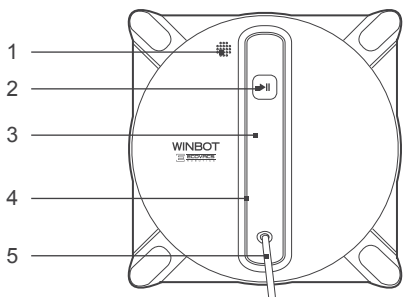
WINBOT-malli	W950		
Työjännite	24 V DC	Nimellisteho	75 W
Akkumalli	HCC1450-4S1P	Akun tekniset tiedot	Litium 14,8 V DC, 600mAh
Kaukosäädin			
Kaukosäätimen paristomalli	AAA R03		
Kaukosäätimen pariston nimellinen lähtöjännite	1,5 V DC		
Muuntaja: EA10952			
Tulo: 100-240V AC 50/60 Hz 2,5 A	Lähtö: 24 V DC 3,75 A		

* Teknisiä ja ulkoasullisia tietoja voidaan muuttaa jatkuvan tuotekehityksen yhteydessä.

2. Pakkauksen sisältö ja tekniset tiedot

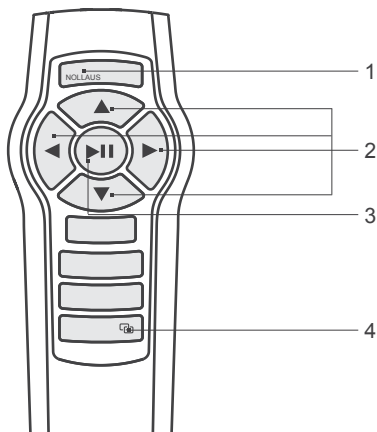
2.3 Tuotekaavio

WINBOT



- | | |
|--|--------------------------------|
| 1. Kaiutin | 10. Alaosan merkkivalo |
| 2. Tilailmaisimen valo/KÄYNNISTÄ-/KESKEYTÄ-painike | 11. Imuanturi |
| 3. Kahva | 12. Tuuletin |
| 4. Päivitysportti (vain asiakaspalvelulle) | 13. Tallat |
| 5. Virtajohto | 14. Tasapainorengas |
| 6. Reunantunnistusanturit | 15. Puhdistustyynylevy |
| 7. Puhdistustyyny | 16. Puhdistustyynyn tarranauha |
| 8. Kumilasta | 17. Sivurullat |
| 9. Alaosan virtakytkin | |

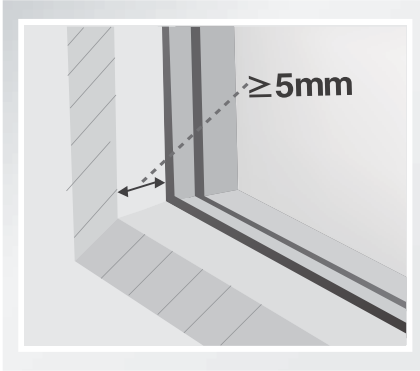
Kaukosäädin



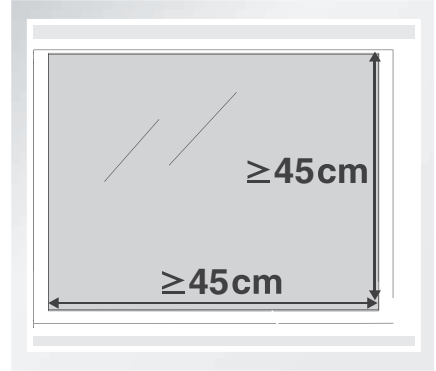
- | |
|--------------------------------------|
| 1. NOLLAUSpainike |
| 2. Suunnan ohjauspainikkeet |
| 3. KÄYNNISTÄ-/KESKEYTÄ -painike |
| 4. Kaukosäätimen pariiliitos-painike |

3. WINBOT-laitteen käyttö

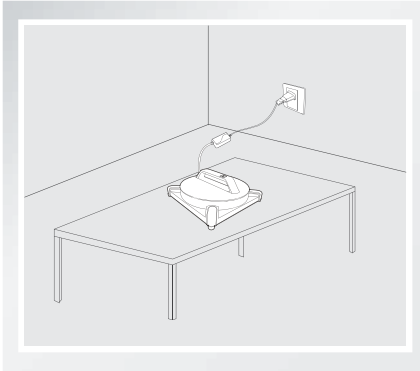
3.1 Ennen puhdistusta huomioitavaa



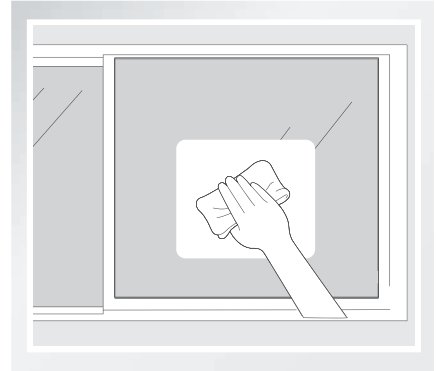
Älä käytä WINBOT-laitetta ikkunaan, jonka kehys on alle 5 mm (0,2 tuumaa).



WINBOT voi puhdistaa kehyksellisiä tai kehuksettomia ikkunoita, joiden koko on suurempi kuin 45 cm x 45 cm (17,7" x 17,7").



Jos tilailmaisimen valo vilkkuu VIHREÄNÄ kun virta on kytketty PÄÄLLE, vara-akku on ladattava. Pidä WINBOT kytkettynä ladaksesi vara-akun, kunnes tilailmaisimen valo vilkkuu SINISENÄ ja WINBOT voi nyt aloittaa puhdistuksen. Vara-akku on täyteen ladattu, kun tilailmaisimen valo lakkaa palamasta.



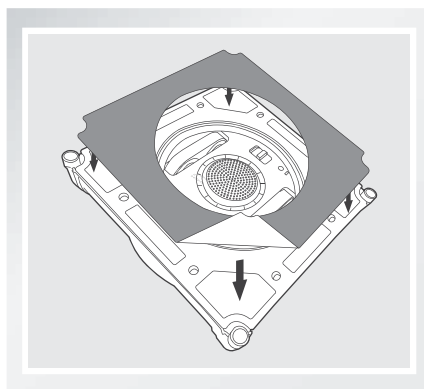
Jos ikkuna on lian peitossa, puhdistaa pieni alue ennen kuin asetat WINBOT-laitteen siihen.

3. WINBOT-laitteen käyttö

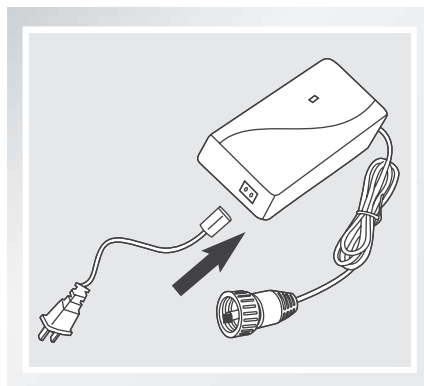
- WINBOT on tarkoitettu tavallisten ikkunoiden ylläpitopuhdistukseen. Tämä tuote ei ole tarkoitettu korvaamaan raskasta tai ensimmäistä kertaa tapahtuvaa puhdistusta.
- Varmista, että lasin ja esteiden, kuten verhojen tai huonekalujen välissä on 15 cm (5,9") väli.
- WINBOT voi puhdistaa vaakatasoon asennetun lasin, mutta vain käytettäessä kaukosäätimen suunnanohjauspainikkeita.
- WINBOT voi puhdistaa kulmaan asennetun lasin, mutta ei ehkä toimi normaalisti. Tällaisessa tapauksessa henkilön on oltava lähellä avustaakseen mahdollisessa ongelmatilanteessa.
- Älä käytä WINBOT-laitetta ylösalaisin.
- Katso lasin valmistajan hoito- ja puhdistusohjeet ennen kuin käytät WINBOT-laitetta lasiin, jonka pinta on epätasainen, kuten huurrettu, kuviollinen tai pinnoitettu lasi. ECOVACS ROBOTICS ei ole vastuussa vahingoista, jotka johtuvat epäasianmukaisesta käytöstä tällaisilla pinnoilla.

3.2 Puhdistustyynyn kiinnittäminen

Käännä WINBOT ympäri ja kiinnitä puhdistustyyny laitteen pohjaan kevyesti. Puhdistustyynyn valkoinen puoli tarttuu tarranauhaan ja harmaa mikrokuitupuoli osoittaa ulospäin. Varmista, että puhdistustyyny ei peitä kumilastaa tai reunantunnistussantureita.

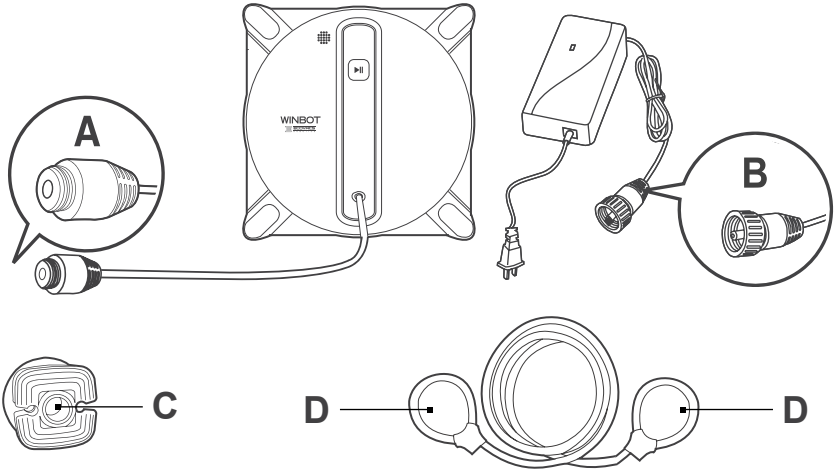


3.3 Asenna muuntaja



3. WINBOT-laitteen käyttö

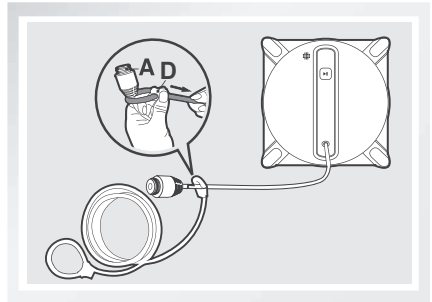
3.4 Turvakotelon asentaminen



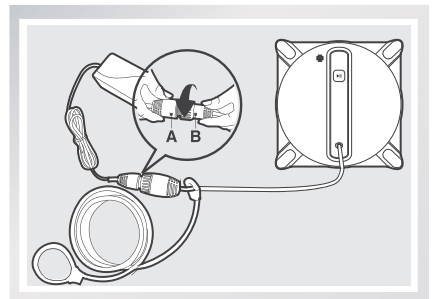
Pää A: WINBOT-virtajohto
Pää C: Turvakotelo

Pää B: Muuntajan virtajohto
Pää D: Turvakaapeli

- 1** Kierrä turvakaapelin toinen pää WINBOT-virtajohton päälle ja kiristä.

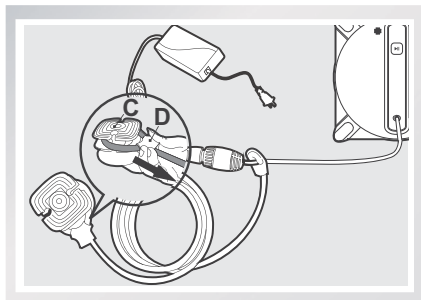


- 2** Liitä pää A ja pää B ja kiristä.



3. WINBOT-laitteen käyttö

- 3** Kierrä turvakaapelin toinen pää turvakotelon uran ympäri ja vedä tiukasti.



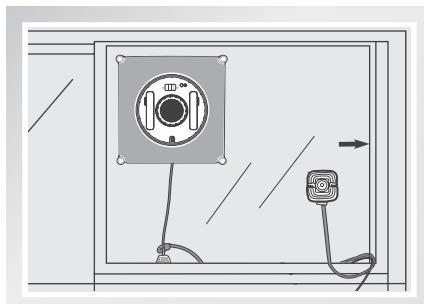
- * Jos virtajohdon pituus rajoittaa WINBOT-laitteen liikettä, WINBOT-jatkojohtoa voidaan käyttää. Irrota päät A ja B, liitä ne jatkojohdon molempiin päihin ja kiristä.
- * WINBOT-laitteen kanssa voidaan käyttää vain yhtä jatkojohtoa.

3.5 Turvakotelon asettaminen

Pyyhi turvakotelon imukuppi puhtaaksi mukana toimitetulla viimeistelyliinalla.

Jos WINBOT-laitetta käytetään sisäikkunan puhdistukseen: Paina turvakotelo TIUKASTI sisäikkunan ylänurkkaan. Varmista, että turvakotelo kiinnittyy tiukasti paikalleen.

Jos WINBOT-laitetta käytetään ulkoikkunan puhdistukseen: Paina turvakotelo TIUKASTI puhdistettavan ikkunan sisäpuolelle. Varmista, että turvakotelo kiinnittyy tiukasti paikalleen.

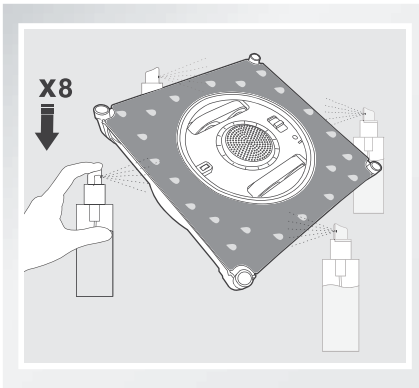


3. WINBOT-laitteen käyttö

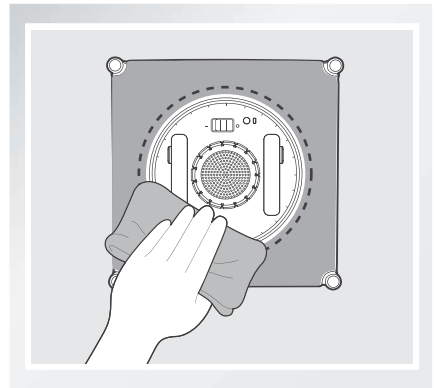
3.6 Puhdistusliuoksen suihkuttaminen

* WINBOT-laitetta suositellaan käytettäväksi ECOVACSin toimittaman WINBOT-puhdistusaineen kanssa. Vesijohtoveden tai muiden puhdistusaineiden käyttö saattaa vaikuttaa haitallisesti puhdistustulokseen. Muiden puhdistusaineiden käyttö saattaa mitätöidä takuun.

Suihkuta puhdistustyynyn molemmat reunat mukana toimitetulla WINBOT-puhdistusaineella 8 kertaa.



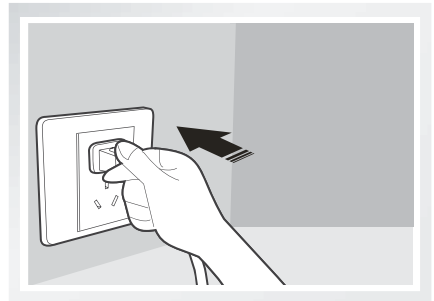
Pyyhi suihkutuksen jälkeen WINBOT-laitteen pohja mukana toimitetulla viimeistelysuihkeella.



3.7 Käynnistäminen

1 Kytke WINBOT pistorasiaan

* Älä irrota WINBOT-laitetta pistorasiasta, kun se puhdistaa.

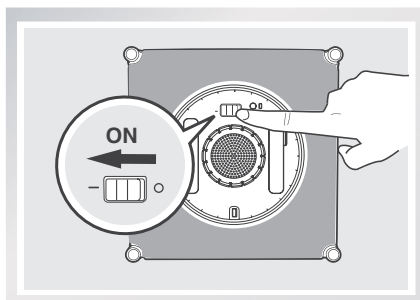


3. WINBOT-laitteen käyttö

2 Kytke virta PÄÄLLE

- Käännä virtakytkin "—"-asentoon. WINBOT-laitteen virta on PÄÄLLÄ, kun tilailmaisimen valo vilkkuu SINISENÄ.

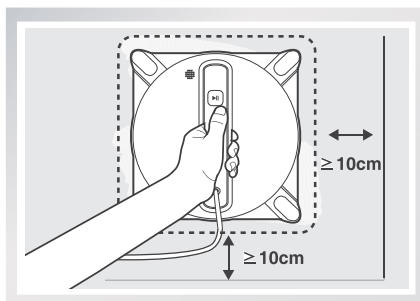
* Pidä esineet poissa WINBOT-laitteen tuuletimesta välttääksesi tukkeutumisen.



3 Aseta lasille

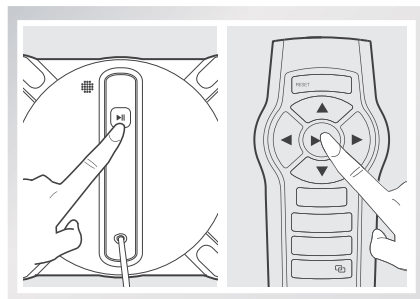
- Aseta WINBOT ikkunaan vähintään 10 cm (4") etäisyydelle ikkunan kulmista tai muista esteistä. WINBOT on kiinnittynyt onnistuneesti ikkunaan, kun tilailmaisimen valo palaa jatkuvasti SINISENÄ.

* Varmista, että lasin ja esteiden, kuten verhojen tai huonekalujen välissä on 15 cm (5,9") väli.



4 Käynnistys

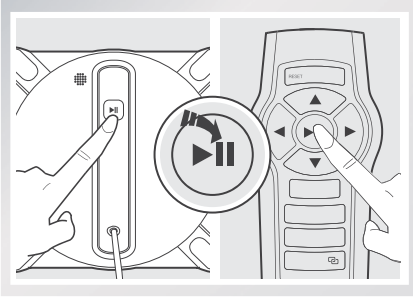
- Käynnistä WINBOT painamalla robotin tai kaukosäätimen KÄYNNISTÄ-/KESKEYTÄ-painiketta.



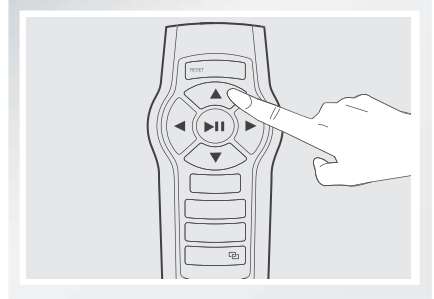
3. WINBOT-laitteen käyttö

3.8 Keskeyttäminen

Keskeytä WINBOT-laitteen toiminta puhdistuksen aikana painamalla robotin tai kaukosäätimen KÄYNNISTÄ-/KESKEYTÄ-painiketta.



Ohjaa WINBOT liikkumaan eteenpäin, taaksepäin, vasemmalle ja oikealle kaukosäätimen suunnanohjauspainikkeilla, kun sen toiminta on keskeytetty. WINBOT puhdistaa, kun suunnanohjauspainikkeita käytetään.

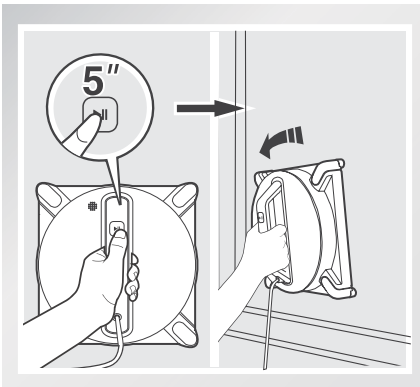


3.9 Pysäyttäminen

Kun WINBOT päättää puhdistuksen, se palaa aloituspisteeseensä ja piippaa.

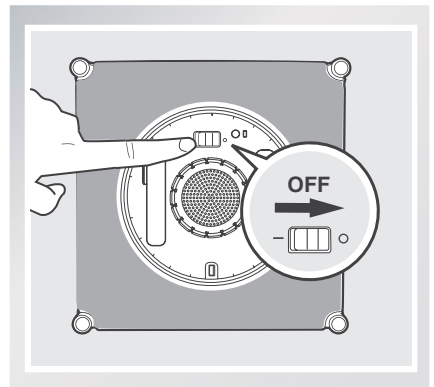
1 Irrota WINBOT

- Tartu robotin kahvaan. Paina ja pidä painettuna robotin KÄYNNISTÄ-/KESKEYTÄ-painiketta noin 5 sekuntia ja tuuletin pysähtyy. Irrota WINBOT ikkunasta. Puhdista robotin irrotuksesta mahdollisesti jääneet jäljet ikkunasta mukana toimitetulla viimeistelylinalla.



2 Kytke virta POIS PÄÄLTÄ

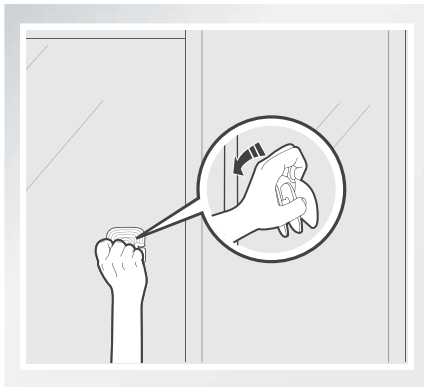
- Käännä virtakytkin "O" -asentoon.



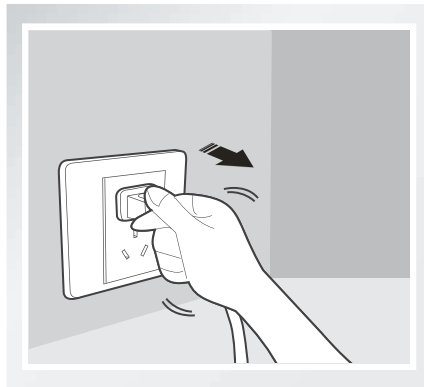
3. WINBOT-laitteen käyttö

3 Irrota turvakotelo.

- Puhdista turvakotelon irrotuksesta mahdollisesti jääneet jäljet ikkunasta mukana toimitetulla viimeistelylinalla.



4 Irrota WINBOT pistorasiasta.



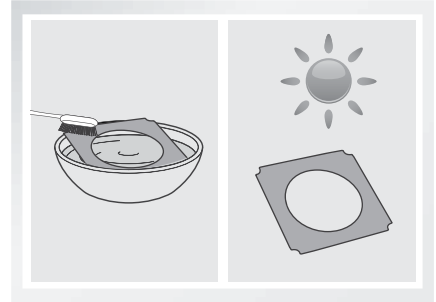
Huomioitavaa: Jos WINBOT-laitteessa on ongelma ja tilailmaisimen valo vilkkuu PUNAISENA, se voidaan nollata painamalla kaukosäätimen NOLLAUS-painiketta. Katso lisätietoja kohdasta "Vianetsintä".

4. Huolto

Ennen kuin suoritat WINBOT-laitteen huollon tai puhdistuksen, kytke virta POIS PÄÄLTÄ ja irrota WINBOT pistorasiasta.

4.1 Puhdistustyyny

Käännä WINBOT ylösalaisin ja irrota puhdistustyyny. Liota puhdistustyynyä viileässä, puhtaassa vedessä 2 minuutin ajan. Pese käsin miedolla pesuaineella ja tasokuivaa. Anna kuivaa täysin ennen kiinnittämistä WINBOT-laitteeseen.

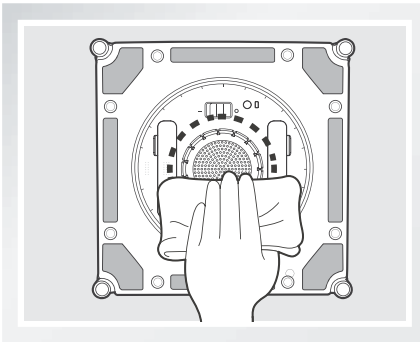


- * ÄLÄ käytä märkää puhdistustyynyä WINBOT-laitteessa tai se saattaa luiskahtaa ikkunassa.
- * Puhdistustyynyn säännöllinen pesu voi pidentää sen käyttöikää.
- * Jos puhdistustyyny kuluu tai ei enää sovi täsmällisesti tarranauha-alueelle, vaihda se uuteen saavuttaaksesi parhaan tuloksen.

4.2 Tuuletin, anturit ja kumilasta

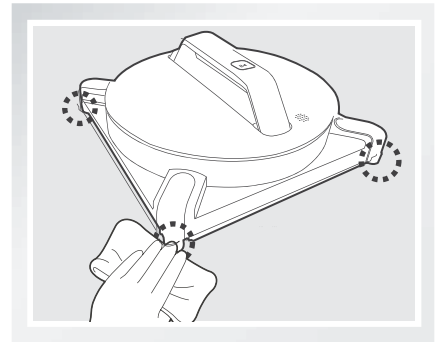
Tuuletin

Käännä WINBOT ylösalaisin ja pyyhi mahdollinen lika tuulettimesta mukana toimitetulla viimeistelyliinalla ylläpitääksesi laitteen imun.



Sivurullat

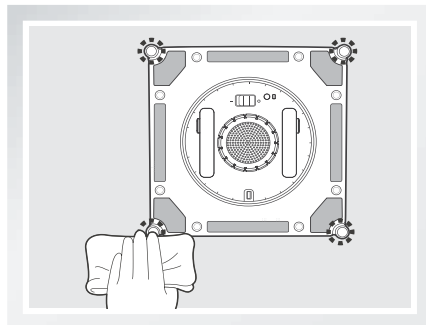
Pyyhi neljä sivurullaa mukana toimitetulla viimeistelyliinalla ylläpitääksesi niiden toiminnan.



4. Huolto

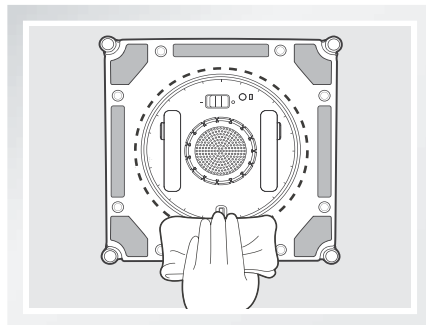
Reunantunnistusanturit

Käännä WINBOT ylösalaisin ja pyyhi neljä reunantunnistusanturia puhtaaksi mukana toimitetulla viimeistelyliinalla ylläpitääksesi niiden toiminnan.



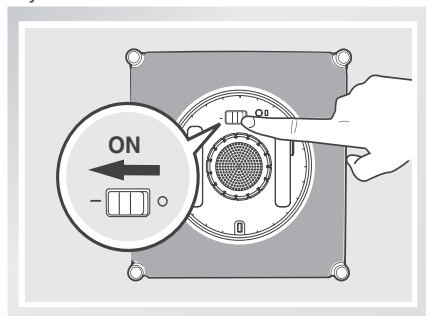
Kumilasta

Käännä WINBOT ylösalaisin ja pyyhi kumilasta mukana toimitetulla viimeistelyliinalla ylläpitääksesi sen toiminnan.



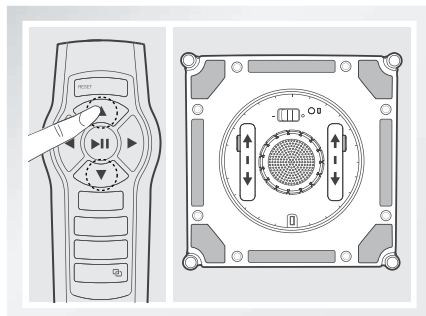
4.3 Tallat

Kytke WINBOT pistorasiaan. Käännä WINBOT ylösalaisin ja kytke virtakytkin "O"-asentoon. Paina ja pidä painettuna KÄYNNISTÄ-/KESKEYTÄ-painiketta 5 sekunnin ajan pysäyttääksesi tuuletin.

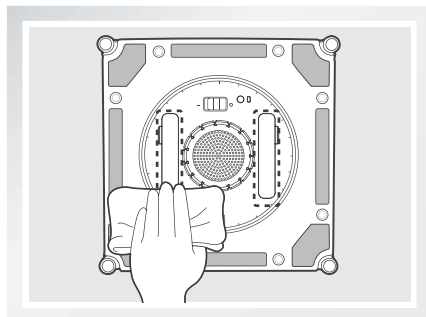
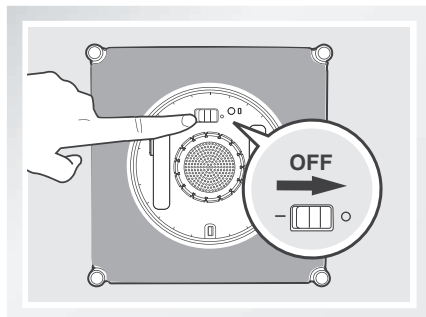


Käännä virtakytkin "O" -asentoon.

Tarkista tallat käyttämällä kaukosäätimen ▲ - ja ▼ -painikkeita. Pysäytä tallat, jos niissä näkyy likaa.



Puhdista mahdollinen lika talloista mukana toimitetulla viimeistelyliinalla.



5. Tilailmaisimen valo ja äänet

Ilmaisin	Kuvaus
Tilailmaisimen valo vilkkuu VIHREÄNÄ	Vara-akun varaustila on matala ja se latautuu. WINBOT ei puhdistu ennen kuin vara-akku on kunnolla ladattu.
Tilailmaisimen valo lakkaa palamasta.	Tilailmaisimen valo lakkaa palamasta, kun vara-akku on täyteen ladattu. Tämä on normaalia.
Tilailmaisimen valo vilkkuu SINISENÄ	WINBOT-laitteen virta on PÄÄLLÄ ja se on valmis asetettavaksi lasille.
Tilailmaisimen valo palaa jatkuvasti SINISENÄ	WINBOT on onnistuneesti tarttunut lasiin ja on valmis puhdistamaan.
Tilailmaisimen valo vilkkuu PUNAISENA	WINBOT-laitteessa on ongelma. Katso lisätietoja osiosta 6 Vianetsintä.
Tilailmaisimen valo palaa jatkuvasti PUNAISENA	WINBOT on asetettu käsiohjaustilaan. Katso lisätietoja osiosta 6 Vianetsintä.
WINBOT päästää piip-pauksia	WINBOT piippaa seuraavissa tilanteissa: WINBOT-laitteessa on virta PÄÄLLÄ. WINBOT päättää puhdistuksen. WINBOT-laitteessa on ongelma.

6. Vianetsintä

Nro	Toimintahäiriö	Mahdolliset syyt	Ratkaisut
1	Kaukosäädin ei toimi.	WINBOT puhdistaa. Kun WINBOT puhdistaa, ainoastaan kaukosäätimen KÄYNNISTÄ-/KESKEYTÄ-painike toimii.	Keskeytä WINBOT-laitteen toiminta painamalla robotin tai kaukosäätimen KÄYNNISTÄ-/KESKEYTÄ-painiketta. Muut kaukosäätimen painikkeet toimivat, kun WINBOT-laitteen toiminta on keskeytetty.
		Kaukosäätimen ja WINBOT-laitteen välille ei ole muodostettu pariliitosta. WINBOT-laitteen ja kaukosäätimen välille on tehtäällä muodostettu pariliitos. Jos kaukosäätimeen ei ole muodostettu pariliitosta tai kaukosäädin vaihdetaan, siihen voidaan muodostaa uusi pariliitos.	Kytke WINBOT-laitteen virta PÄÄLLE. Paina ja pidä painettuna samaan aikaan WINBOT-laitteen KÄYNNISTÄ-/KESKEYTÄ-painiketta ja kaukosäätimen pariliitos-painiketta. Pariliitos on muodostettu, kun KÄYNNISTÄ-/KESKEYTÄ-painike vilkkuu PUNAISENA, SINISENÄ ja VIHREÄNÄ.
		Kaukosäätimeen ei ole asennettu paristoja tai ne on vaihdettava.	Asenna tai vaihda kaukosäätimen paristot.
		Jos kaukosäädin ei toimi ja tilailmaisimen valo vilkkuu PUNAISENA, WINBOT on ehkä nollattava.	Nollaa WINBOT painamalla kaukosäätimen NOLLAUS-painiketta.
2	Tilailmaisimen valo vilkkuu SINISENÄ, kun tuote on asetettu lasille.	Puhdistustyyny on asetettu virheellisesti ja peittää kumilastan tai reunantunnistusanturit.	Irrota puhdistustyyny ja kiinnitä takaisin varmistaen, että se on täsmälleen tarranauha-alueen sisällä, eikä peitä kumilastaa tai reunantunnistusantureita.
		Reunantunnistusanturin toimintahäiriö.	A. Irrota puhdistustyyny ja kiinnitä takaisin varmistaen, ettei se peitä tai vaikuta reunantunnistusantureihin. B. Puhdista reunantunnistusanturit kuten osiossa 4 on kuvattu. C. Jos ongelma jatkuu, ota yhteyttä asiakaspalveluun.
		Tuulettimen toimintahäiriö.	A. Puhdista tuuletin kuten osiossa 4 on kuvattu. B. Jos ongelma jatkuu, ota yhteyttä asiakaspalveluun.
		Lasi on liian likainen, jotta WINBOT voi tarttua kunnolla.	Puhdista lasista pieni alue ennen käyttöä ja aseta WINBOT siihen tai puhdista ikkuna ensin käsin ja käytä WINBOT-laitetta säännölliseen puhdistukseen sen jälkeen. * WINBOT on tarkoitettu tavallisten ikkunoiden ylläpitopuhdistukseen. Tämä tuote ei ole tarkoitettu korvaamaan raskasta tai ensimmäistä kertaa tapahtuvaa puhdistusta.

6. Vianetsintä

Nro	Toimintahäiriö	Mahdolliset syyt	Ratkaisut
3	Tuotteen tilailmaisimen valo vilkkuu PUNAISENA	Sähkökatkoksen aiheuttama virransyötön keskeytys WINBOT-laitteen puhdistuksessa, pistotokkeen paikaltaan siirtyminen tai väljä liitos muuntajaan.	<p>A. Kytke WINBOT muuntajaan ja laita pistoke pistorasiaan. Paina WINBOT-laitteen tai kaukosäätimen käynnistä-/keskeytä-painiketta. WINBOT jatkaa puhdistusta.</p> <p>B. Jos syynä on sähkökatko, eikä edellä mainittu ratkaisu toimi, käytä kaukosäätimen suunnanohjauspainikkeita suunnataksesi WINBOT-laitteen ikkunaan paikkaan, jossa yletyt siihen turvallisesti, sammuta tuuletin ja irrota laite ikkunasta. Jos virta on palannut, aseta WINBOT ikkunaan ja käynnistä uudelleen.</p>
		WINBOT on liikkunut ongelma-alueen yli ja imuteho heikkenee.	<p>A. Paina kaukosäätimen NOLLAUS-painiketta. Käytä kaukosäätimen suunnanohjauspainikkeita siirtääksesi WINBOT-laitteen pois ongelma-alueelta ja vähintään 10 cm/4" ikkunan kulmista ja esteistä. Käynnistä WINBOT uudelleen.</p> <p>B. Paina kaukosäätimen NOLLAUS-painiketta ja käytä sitten suunnanohjauspainikkeita ohjataksesi WINBOT-laitteen puhdistamaan ongelma-alueen ympäriltä.</p>
		Puhdistustyynylevy kääntyi ennen kuin WINBOT saavutti ikkunan reunan.	<p>A. Poista WINBOT ikkunasta ja kytke virta POIS PÄÄLTÄ. Suihkuta lisää puhdistusainetta puhdistustyynyyn, kytke virta PÄÄLLE ja käynnistä uudelleen.</p> <p>B. Poista WINBOT ikkunasta ja kytke virta POIS PÄÄLTÄ. Jos puhdistustyynylevy ei ole pysty- tai vaakasuorassa asennossa, tartu robotin kahvaan ja käännä sitä, kunnes se pysähtyy. Kytke virta PÄÄLLE ja aloita uudelleen.</p> <p>C. Jos ongelma jatkuu, ota yhteyttä asiakaspalveluun.</p>
		Reunantunnistusanturit ovat likaiset.	Puhdista 4 reunantunnistusanturia kuten osiossa 4 on kuvattu. Jos ongelma jatkuu, ota yhteyttä asiakaspalveluun.
		Vara-akku on vahingoittunut.	Ota yhteyttä asiakaspalveluun.

6. Vianetsintä

Nro	Toimintahäiriö	Mahdolliset syyt	Ratkaisut
4	WINBOT liikkuu epäsäännöllisellä kuviolla puhdistuksen aikana.	Ikkunassa on liikaa likaa.	<p>A. Suihkuta puhdistustyynylle lisää puhdistusliuosta.</p> <p>B. Puhdista tallat kuten osiossa 4 on kuvattu.</p> <p>C. Vaihda puhdistustyyny ja käynnistä puhdistus uudelleen.</p> <p>D. Käytä kaukosäädintä ohjataksesi puhdistusta painamalla suunnanohjauspainikkeita.</p> <p>E. Puhdista ikkuna ensin käsin ja käytä WINBOT-laitetta säännölliseen puhdistukseen sen jälkeen.</p> <p>* WINBOT on tarkoitettu tavallisten ikkunoiden ylläpitopuhdistukseen. Tuote EI ole tarkoitettu korvaamaan raskasta tai ensimmäistä kertaa tapahtuvaa puhdistusta.</p>
5	WINBOT on jumissa ja tilailmaisimen valo vilkkuu, eikä laite pysty liikkumaan, sitä ei voida ohjata kaukosäätimellä eikä nollata painamalla NOLLAUS-painiketta.	Riittämätön imu tai reunantunnistussanturin signaalin poikkeus.	<p>A. Paina kaukosäätimen NOLLAUS-painiketta.</p> <p>B. Jos WINBOT ei nollaudu, se on asetettava käsiohjaustilaan. Pidä painettuna kaukosäätimen NOLLAUS-painiketta, kunnes tilailmaisimen valo palaa jatkuvasti PUNAISENA. Kaukosäätimen suunnanohjauspainikkeet aktivoituvat käsiohjaustilassa. Käytä suunnanohjauspainikkeita liikuttaaksesi WINBOT-laitteen pois reunoilta kohtaan, jossa ulotut siihen turvalisästi. Poista WINBOT ikkunasta ja kytke virta POIS PÄÄLTÄ. Kytke virta PÄÄLLE ja aloita uudelleen.</p> <p>*Käyttäessäsi käsiohjaustilaa älä jätä WINBOT-laitetta kiinni ikkunaan.</p> <p>C. Jos ongelma jatkuu, ota yhteyttä asiakaspalveluun.</p>

Declaration of Conformity

Manufacturer: ECOVACS ROBOTICS Co.,Ltd.

Address: No.18, Youxiang Road, Wuzhong District, Suzhou City, Jiangsu Province, China.

We hereby declare that the following products listed below are in accordance with the provisions in the latest version of EC in this document.


Product designation:	Windows cleaner
Brand:	
Model:	W950
Specification:	Electrical appliances for household and similar purposes

EC Regulations or Directives:

Low Voltage Directive - LVD	2014/35/EU(including amendments)
Electromagnetic compatibility	2014/30/EU(including amendments)
RoHS	Directive 2011/65/EU
WEEE	Directive 2002/96/EC
REACH	Directive1907/2006/EC
Eco-design	Directive 2009/125/EC
RED	Directive 2014/53/EU

Standards the product is in conformity with:

EN 60335-2-54:2008+A11:2012
EN 60335-1:2012+A11:2014+AC:2014
EN 62233:2008
EN 55014-1:2006+A1:2009+A2:2011
EN 55014-2:2015
EN 300 440-2 V1.4.1
EN 301 489-1 V1.9.2
EN 301 489-3 V1.6.1
IEC 61558-2-16:2009
IEC 61558-1+A1:2009
IEC62321:2008

Signature: 
General Manager: Zhuang Jianhua
Date: 2016-08-18

