



DEEBOT™ 605

Bruksanvisning
Bedienungsanleitung
Manual de instrucciones
Manuel d'instructions
Manuale d'uso

Grattis till köpet av en ECOVACS ROBOTICS DEEBOT! Vi hoppas att den ska vara till belåtenhet under många år. Vi är förvissade om att köpet av din nya robot kommer att hjälpa dig att hålla hemmet rent och ge dig mer tid för andra saker.

Lev smart. Njut av livet.

Om du ställs inför situationer som inte behandlats ordentligt i denna bruksanvisning: Kontakta kundtjänst så kan en av våra tekniker lösa ditt specifika problem eller svara på din fråga.

För mer information, gå till ECOVACS ROBOTICS officiella webbplats: **www.ecovacs.com**

På grund av kontinuerliga förbättringar förbehåller sig företaget rätten till tekniska och/eller designmässiga ändringar av denna produkt.

Tack för att du valde DEEBOT!

Innehåll

1. Viktiga säkerhetsinstruktioner	4
2. Förpackningens innehåll	9
3. Användning och programmering	12
4. Underhåll	17
5. Indikatorlampa och ljudsignaler	22
6. Felsökning.....	23
7. Tekniska specifikationer	26

1. Viktiga säkerhetsinstruktioner

När du använder en elektrisk enhet bör grundläggande försiktighetsåtgärder alltid följas, inklusive följande:

LÄS ALLA INSTRUKTIONER INNAN DU ANVÄNDER DEN HÄR ENHETEN SPARA DESSA INSTRUKTIONER

1. Enheten kan användas av barn från 8 år och uppåt och personer med nedsatt fysisk, sensorisk eller mental förmåga eller brist på erfarenhet och kunskap om de övervakas eller får instruktioner angående användning av apparaten på ett säkert sätt och förstår riskerna. Barn skall inte leka med enheten. Rengöring och användarunderhåll skall inte utföras av barn utan övervakning.
2. Rensa det område som ska rengöras. Ta bort elsladdar och små föremål från golvet som kan fastna i enheten. Stoppa in mattfransar under mattan och lyft föremål såsom gardiner och dukar från golvet.
3. Om det finns en fallrisk i rengöringsområdet på grund av ett trappsteg eller trappor, bör du använda enheten för att säkerställa att den kan upptäcka steg utan att falla över kanten. Det kan bli nödvändigt att placera ett fysiskt hinder vid kanten för att hindra enheten från att falla. Se till att det fysiska hindret inte är en snubbelrisk.
4. Använd endast som det beskrivs i denna handbok. Använd endast rekommenderade tillbehör eller som sålts av tillverkaren.
5. Se till att din nätspänning matchar nätspänningen märkt på laddningsenheten.
6. ENDAST för hushållsanvändning INOMHUS. Använd inte enheten utomhus, eller i kommersiella eller industriella miljöer.
7. Ej laddningsbara batterier är förbjudna. För information om batterier, se avsnittet Specifikationerna.
8. Använd inte utan dammbehållare och/eller filter på plats.
9. Använd inte enheten i ett område där det finns tända ljus eller ömtåliga föremål.
10. Använd inte i extremt varma eller kalla miljöer.

1. Viktiga säkerhetsinstruktioner

- er (under $-5^{\circ}\text{C}/23^{\circ}\text{F}$ eller över $40^{\circ}\text{C}/104^{\circ}\text{F}$).
11. Håll hår, löst sittande kläder, fingrar, och alla delar av kroppen borta från alla öppningar och rörliga delar.
 12. Använd inte enheten i ett rum där ett spädbarn eller ett barn sover.
 13. Använd inte enheten på våta ytor eller ytor med stillastående vatten.
 14. Låt inte enheten plocka upp stora föremål som stenar, stora pappersbitar eller föremål som kan täppa till enheten.
 15. Använd inte för att ta upp lättantändliga eller brännbara material såsom bensin, skrivar- eller kopiatortoner eller för användning i områden där de kan förekomma.
 16. Använd inte enheten för att plocka upp något som brinner eller ryker, såsom cigaretter, tändstickor, het aska eller något som kan orsaka brand.
 17. Placera inte föremål i insugningsintaget. Använd den inte om insugningsintaget är blockerat. Håll intaget rent från damm, ludd, hår eller annat som kan minska luftflödet.
 18. Var noga med att inte skada sladden. Dra inte i eller bär enheten eller laddningsenheten med strömsladden, använd inte strömsladden som handtag, stäng inte en dörr på strömsladden eller dra inte strömsladden runt skarpa kanter eller hörn. Kör inte enheten över strömsladden. Håll strömsladden borta från heta ytor.
 19. Om strömsladden är skadad måste den bytas ut av tillverkaren eller dess serviceverkstad för att undvika fara.
 20. Använd aldrig laddningsenheten om den är skadad.
 21. Använd inte med skadad strömsladd eller kärl. Använd inte enheten eller laddningsenheten om den inte fungerar som den ska, har tappats, skadats, lämnats utomhus, eller kommit i kontakt med vatten. Den måste repareras av tillverkaren eller dess serviceverkstad för att undvika fara.
 22. Stäng AV strömbrytaren innan rengöring el-

1. Viktiga säkerhetsinstruktioner

- ler underhåll av enheten.
23. Kontakten måste tas bort från behållaren innan rengöring eller underhåll av laddningsenheten.
 24. Ta bort enheten från laddningsenheten, och stäng AV strömbrytaren till enheten innan du tar bort batteriet för kassering av enheten.
 25. Batteriet måste tas bort och kasseras i enlighet med lokala lagar och förordningar innan kassering av enheten.
 26. Kassera använda batterier i enlighet med lokala lagar och förordningar.
 27. Bränn inte enheten även om den är allvarligt skadad. Batterierna kan explodera vid brand.
 28. När du inte använder laddningsenheten under en längre tid, vänligen koppla ur den.
 29. Enheten måste användas i enlighet med anvisningarna i denna bruksanvisning. ECOVACS ROBOTICS kan inte hållas ansvariga för eventuella skador som orsakas av felaktig användning.
 30. Roboten innehåller batterier som bara kan bytas av kompetenta personer. För att byta ut eller ta bort batteriet, kontakta kundtjänst.
 31. Om roboten inte ska användas under en längre tid, ladda roboten fullt och stäng AV för förvaring och koppla ur laddningsenheten.
 - 32. VARNING:** För laddning av batteriet ska endast den löstagbara enheten YJS015F-1900600G som medföljer till produkten användas.
 33. Fjärrkontrollen förinstallerar två ej laddningsbara AAA-batterier. För att byta ut batteriet i fjärrkontrollen vänd fjärrkontrollen, tryck och ta bort dess batterilucka. Ta ur batterierna och sätt i de nya batterierna med rätt polaritet. Montera tillbaka batteriluckan.
 34. Ej laddningsbara batterier får inte laddas upp.
 35. Olika typer av batterier eller nya och begagnade batterier skall inte blandas.

1. Viktiga säkerhetsinstruktioner

36. Batterierna i fjärrkontrollen ska sättas i med rätt polaritet.
37. Förbrukade batterier skall avlägsnas från enheten och kasseras säkert.
38. Om enheten ska förvaras oanvänd under en längre period, bör batterierna tas bort.
39. Anslutningskontaktarna får inte kortslutas.

För att avaktivera Wi-Fi-modul på DEEBOT, slå PÅ roboten.

Placera roboten på dockningsstationen och se till att laddningskontaktarna på DEEBOT och dockningsstationens stift är i kontakt med varandra.

Tryck och håll AUTO-lägesknappen på roboten i 10 sekunder tills DEEBOT avger 3 pip.

För att aktivera Wi-Fi-modulen på DEEBOT, stäng AV roboten och slå sedan PÅ den. Wi-Fi-modulen är påslagen när DEEBOT startas om.

För EU-länder



Korrekt avfallshantering av denna produkt

Denna märkning betyder att produkten inte bör avyttras tillsammans med annat hushållsavfall i hela EU. För att förhindra eventuell skada på miljön eller människors hälsa på grund av okontrollerad avfallshantering, återvinn den på ett ansvarsfullt sätt som främjar en hållbar återanvändning av materiella resurser. För att återvinna din begagnade enhet, använd retur- och insamlingssystem eller kontakta återförsäljaren där produkten köptes. De kan återvinna denna produkt säkert.

2. Förpackningens innehåll

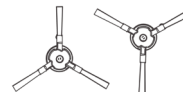
2.1 Förpackningens innehåll



Robot



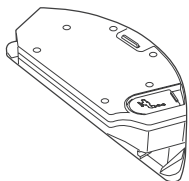
Laddningsenhet +
Nätadapter



(4) Sidborstar



Skumfilter och
högeffektfilter



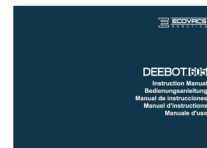
Behållare



Tvättbar/återanvändbar
mikrofiber-rengöringstrasa



Multifunktionellt
rengöringsverktyg



Bruksanvisning



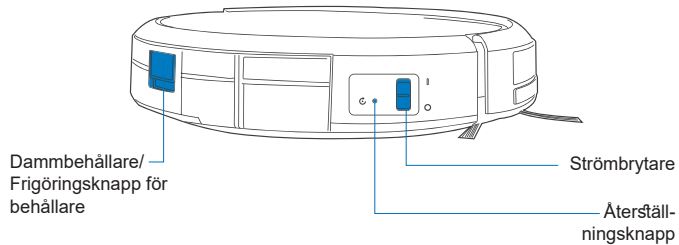
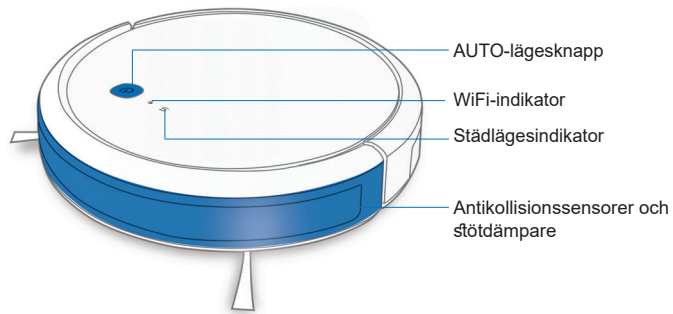
Snabbguide

Anm: Uppgifter och illustrationer är endast avsedda som referens och kan avvika från faktiskt produktutförande. Produktdesign och specifikationer kan ändras utan föregående meddelande.

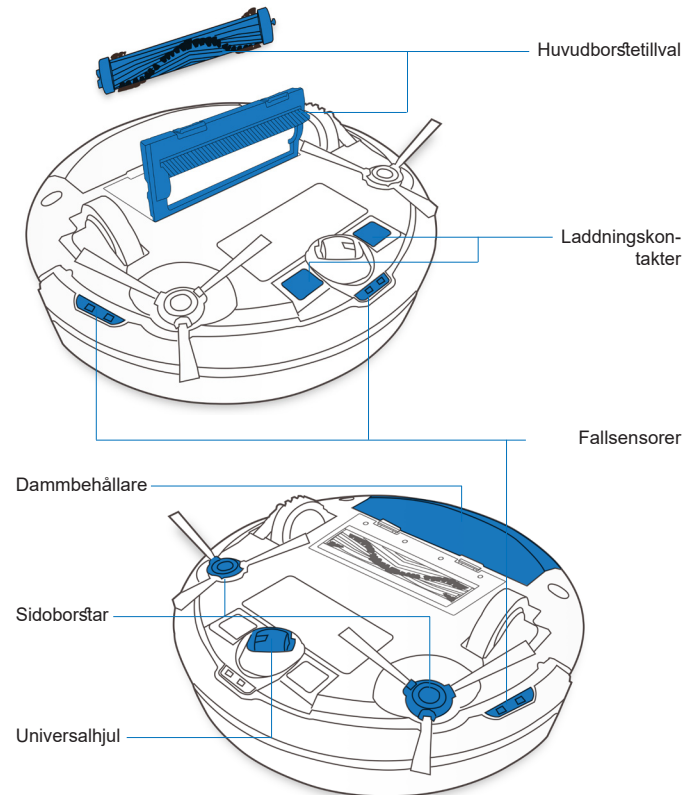
2. Förpackningens innehåll

2.3 Produktens delar

Robot

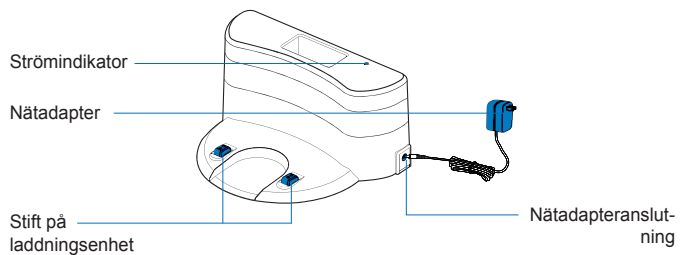


Underdel

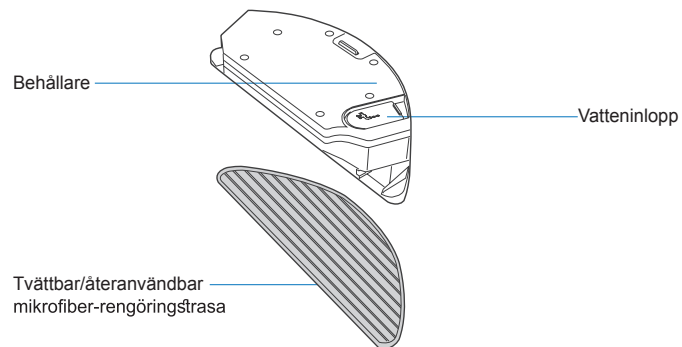


2. Förpackningens innehåll

Laddningsenhet



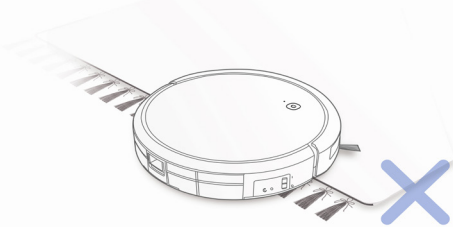
Avancerat system för mopning



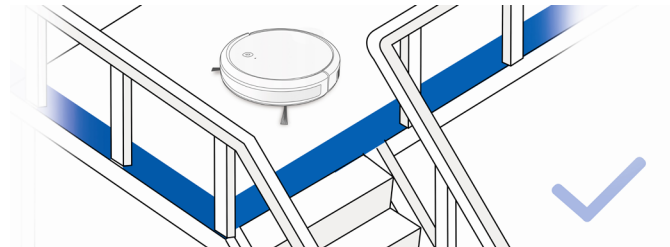
3. Användning och programmering

3.1 Att tänka på före städning

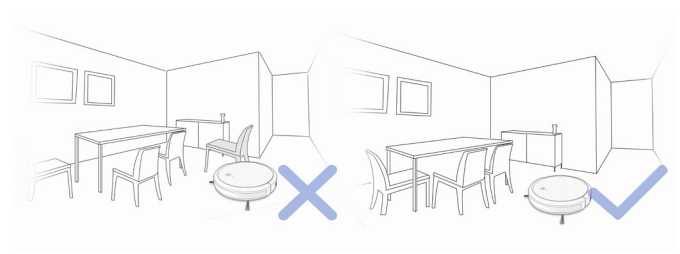
VARNING: Använd inte DEEBOT på våta ytor eller ytor med stillastående vatten.



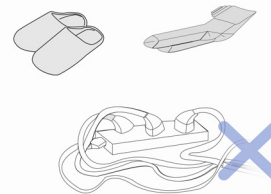
Vik in mattkanter undertill innan produkten används på mattor med fransar.



För att förhindra att enheten faller ned över kanter kan det vara nödvändigt att placera ut fysiska hinder.



Plocka undan på ytan som ska städas genom rätt placering av stolar och andra möbler.

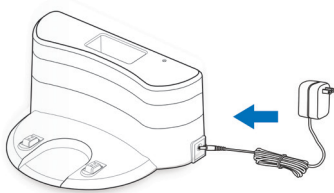


Ta bort elsladdar och mindre föremål som kan vara i vägen för roboten från golvet.

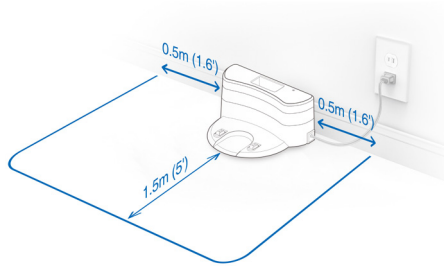
3. Användning och programmering

3.2 Förberedelser

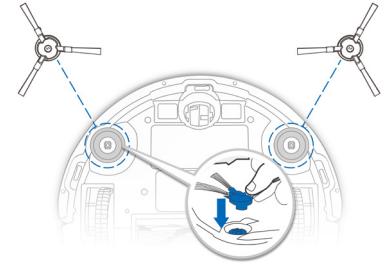
1 Anslut adaptern



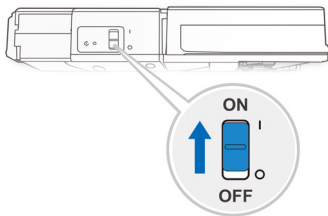
2 Placering av laddningsenheten



3 Montera sidoborstarna



4 Slå PÅ



5 Ladda DEEBOT



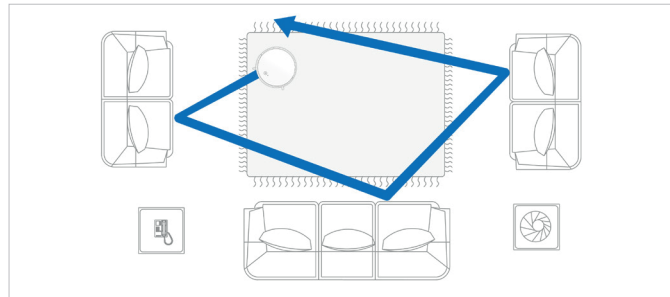
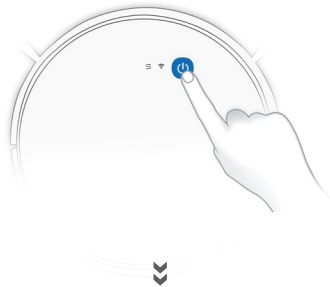
Anm: När DEEBOT avslutar städcykeln eller när batterinivån är låg återvänder DEEBOT automatiskt till laddningsenheten för att ladda upp sig.

3. Användning och programmering

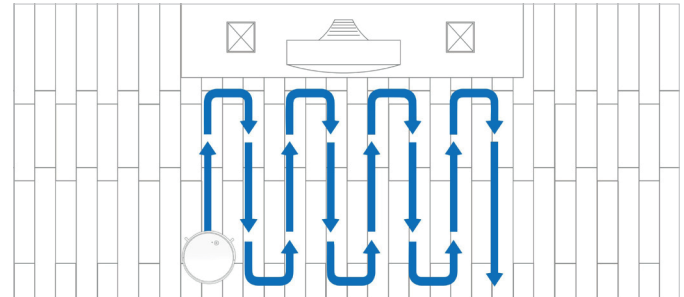
3.3 Val av städläge

1 AUTO-städningsläge

Ett **slumpmässigt städmönster** (optimerat för mattor) väljs som standard.



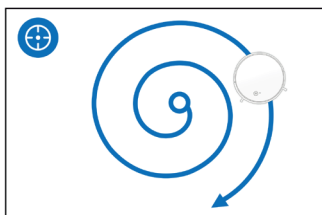
För att byta till ett **programmerat städmönster** (optimerat för hårda golv) eller växla mellan dessa två mönster, gör på följande sätt:



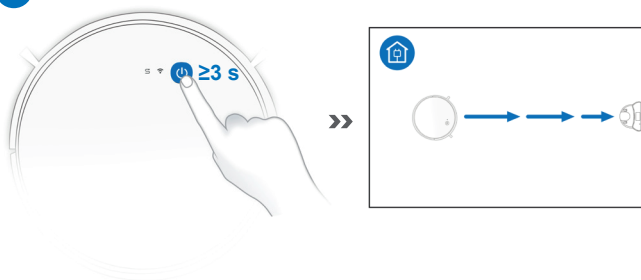
Anm: Städmonstret kan inte ändras förrän DEEBOT är i pausläge eller laddas. DEEBOT påbörjar en ny städcykel så snart städmonstret ändras. S tänds så snart programmerat städmonster aktiveras.

3. Användning och programmering

2 Punktstädningläge (mindre än 3 minuter)



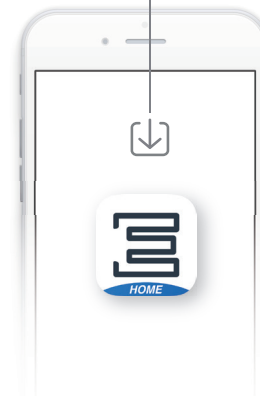
3 Återgång till laddningsenhet



Alla ovannämnda funktioner kan aktiveras via appen. Ladda ned ECOVACS-appen för åtkomst till fler funktioner som kantstädning, schemalagd städning, etc.



Q ECOVACS HOME



✓ iOS 9.0 eller senare ✓ Android 4.0 eller senare

3. Användning och programmering

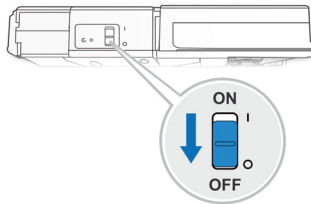
3.4 Paus, väckning, avstängning

1 Paus



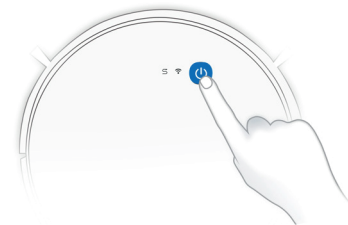
Anm: Robotens kontrollpanel slocknar när roboten varit i pausläge i några minuter. Tryck på AUTO-lägesknappen på DEEBOT för att väcka roboten.

3 Stänga AV

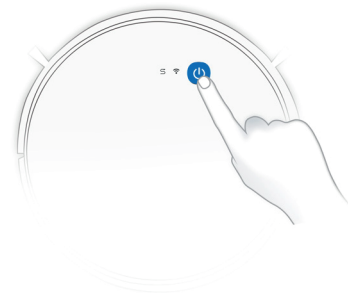


Anm: När DEEBOT inte är i arbete rekommenderas att den lämnas påslagen för att laddas.

2 Väckning



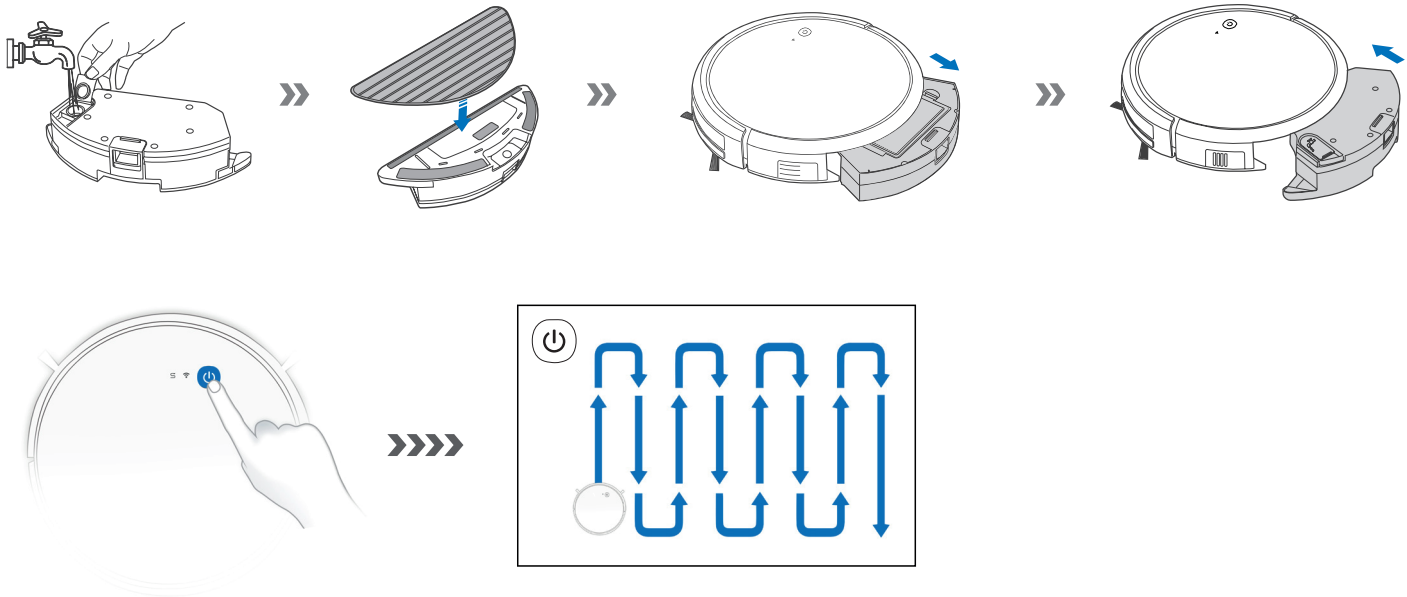
Tryck på AUTO-knappen på DEEBOT för att väcka den



3. Användning och programmering

3.5 Tillvalssystem för mopning

Anm: Töm behållaren och ta bort rengöringstrasans platta före städning på mattor.
Vid användning av mopningssystemet, vik in mattkanter undertill så att DEEBOT undviker mattan.
Använd bara vatten, och håll inte tvättmedel eller andra rengöringsmedel i behållaren.



Anm: Töm ut eventuellt kvarvarande vatten från behållaren när DEEBOT avslutat mopningen.

Innan rengöring och underhåll utförs på DEEBOT: Stäng AV roboten och koppla ur laddningsenheten.

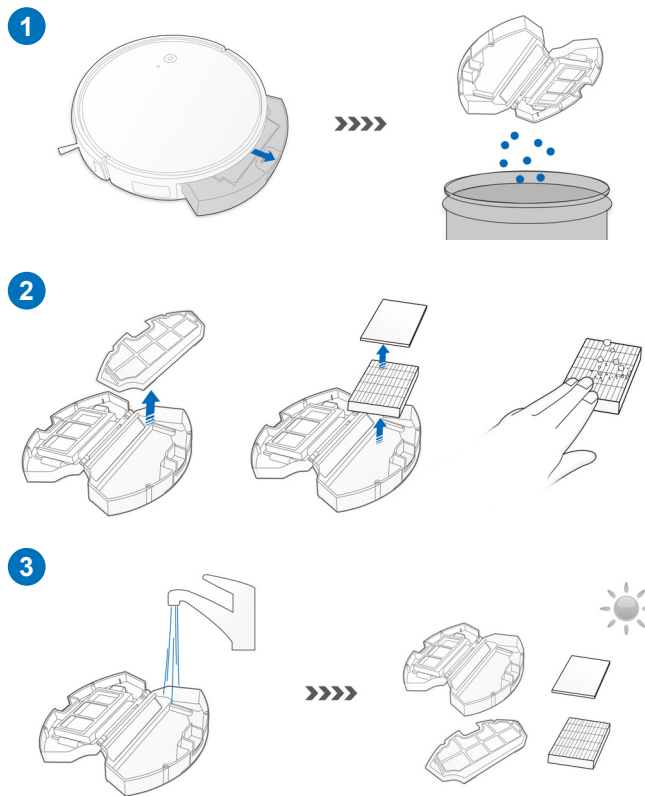
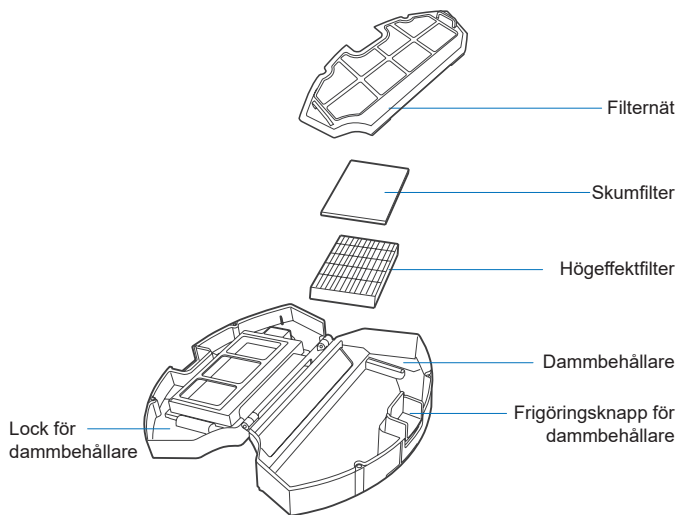
4.1 Tillvals-system för mopning



4. Underhåll

4.2 Dammbehållare och filter

Dammbehållare

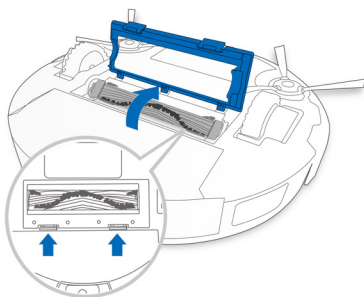


4.3 Huvudborste och sidoborstar

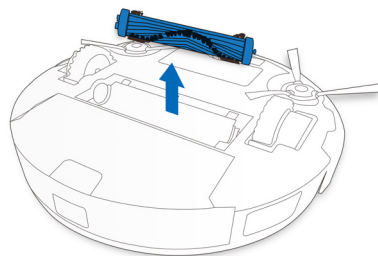
Anm: För att förenkla underhåll medföljer ett multifunktionellt rengöringsverktyg. Rengöringsverktyget har vassa kanter och måste hanteras försiktigt.

Huvudborste

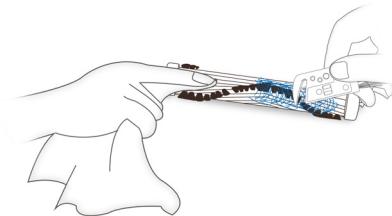
1



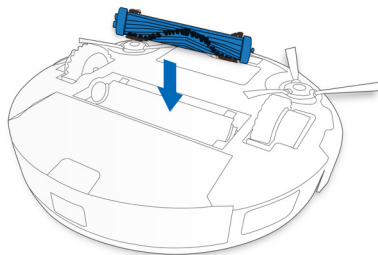
2



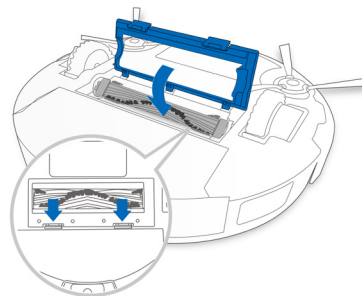
3



4



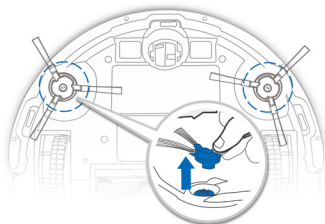
5



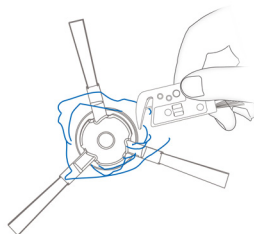
4. Underhåll

Sidoborstar

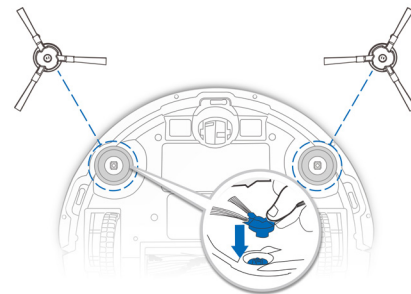
1



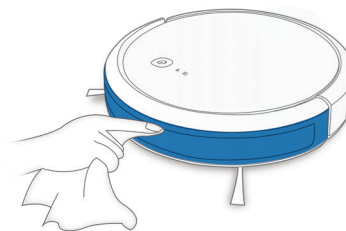
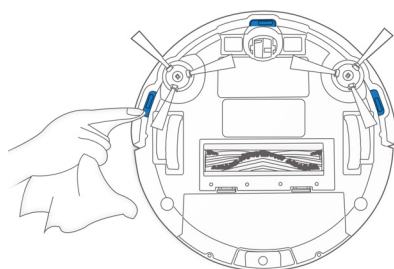
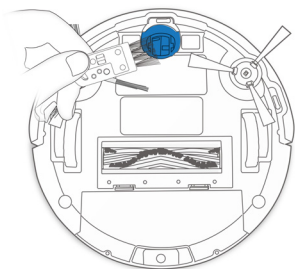
2



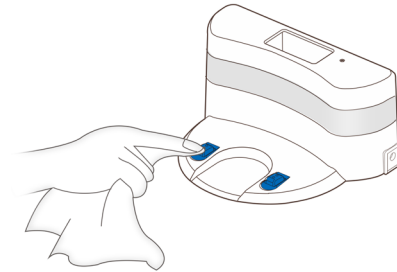
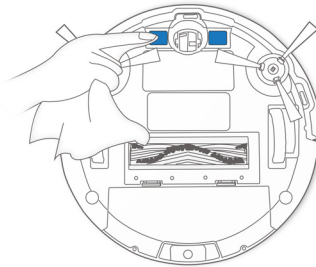
3



4.4 Övriga delar



Anm: Före rengöring av robotens laddningskontakter och laddningsenhetens stift ska roboten stängas AV och laddningsenheten kopplas ur.



4.5 Regelbundet underhåll

För att DEEBOT ska fungera optimalt ska underhåll och byte av delar utföras enligt följande:

Del på roboten	Underhållsintervall	Bytesintervall
Sidborste	varannan vecka	efter 3-6 månader
Huvudborste	1 gång per vecka	efter 6-12 månader
skumfilter/högeffektfilter	1 gång per vecka	efter 3-6 månader
Universalhjul Fallsensorer Stötdämpare Laddningskontakter Stift på laddningsenhet	1 gång per vecka	/

För att förenkla underhåll medföljer ett multifunktionellt rengöringsverktyg. Rengöringsverktyget har vassa kanter och måste hanteras försiktigt.

Anm: ECOVACS tillverkar olika typer av utbytesdelar och tillbehör. Kontakta kundtjänst för mer information om utbytesdelar.

5. Indikatorlampa och ljudsignaler

DEEBOT indikerar om något är fel via en larmindikatorlampa och ljudsignaler. Mer detaljerad support finns tillgänglig via ECOVACS-appen och online på webbplatsen.

Indikatorlampa

Scenario	Indikatorlampa
Roboten städar	AUTO-lägesknappen lyser kontinuerligt VIT
Roboten laddas	AUTO-lägesknappen blinkar VIT
Roboten har låg batterinivå	AUTO-lägesknappen lyser kontinuerligt RÖD
Roboten har ett problem	AUTO-lägesknappen blinkar RÖD
Programmerat städmönster är aktiverat	Städlägesindikatorn tänds

Larmsignaler

Larmsignal	Problem	Åtgärd
1 pipsignal	Huvudborste eller sidoborste har fastnat.	Rengör huvudborste eller sidoborste enligt beskrivning i avsnitt 4 Underhåll.
2 pipsignaler	Fel med fallsensorer	Torka ren fallsensorn med en rengöringsstrasa.
3 pipsignaler	Dammbehållaren är inte ordentligt ditsatt.	Kontrollera att dammbehållaren är ditsatt; om den är det, ta bort den och sätt tillbaka den ordentligt.
Kontinuerliga pipsignaler	Roboten hänger i luften eller drivhjulen har fastnat.	Sätt tillbaka roboten på golvet eller knacka försiktigt på stötfångaren och rengör drivhjulet enligt beskrivning i avsnitt 4 Underhåll.

6. Felsökning

Nr	Problem	Möjliga orsaker	Åtgärder
1	DEEBOT laddas inte.	DEEBOT är inte PÅ.	Slå PÅ DEEBOT.
		DEEBOT är inte ansluten till dockningsstationen.	Se till att robotens laddningskontakter är ordentligt anslutna till dockningsstationens stift.
		Batteriet är helt urladdat.	Återaktivera batteriet. Slå PÅ DEEBOT. Placera DEEBOT på dockningsstationen manuellt, ta bort den efter 3 minuters laddning, upprepa detta 3 gånger och ladda därefter på normalt sätt.
2	DEEBOT kan inte återvända till dockningsstationen.	Dockningsstationen är inte korrekt placerad.	Se avsnitt 3.2 för korrekt placering av dockningsstationen.
3	DEEBOT fastnar under städningen och stannar.	DEEBOT fastnar i föremål på golvet (elsladdar, gardiner, mattfransar etc.).	DEEBOT försöker själv att komma loss på olika sätt. Om den inte lyckas med detta, ta bort hindren manuellt och starta om.
4	DEEBOT återvänder till dockningsstationen innan den städad klart	När batterinivån blir låg kopplar DEEBOT automatiskt om till läget för återgång till laddare och återvänder till dockningsstationen för att ladda upp sig.	Detta är normalt. Ingen åtgärd erfordras.
		Arbetstiden varierar beroende på golvyta, rummets komplexitet och det valda städläget.	Detta är normalt. Ingen åtgärd erfordras.

6. Felsökning

Nr	Problem	Möjliga orsaker	Åtgärder
5	DEEBOT städar inte automatiskt vid schemalagd tid.	Schemalägningsfunktionen är avaktiverad.	Programmera DEEBOT för städning vid specifika tider med hjälp av ECOVACS-appen.
		DEEBOT är AV.	Slå PÅ DEEBOT.
		Robotens batterinivå är låg.	Se till att DEEBOT är PÅ och ansluten till dockningsstationen så att den alltid har fulladdat batteri.
		Robotens insugningsintag är blockerat och/ eller det har fastnat skräp i dess delar.	Slå AV DEEBOT, rengör dammbehållaren och vänd på roboten. Rengör robotens insug, sidoborstarna och huvudborsten enligt beskrivningen i avsnitt 4.
		Robotens insugningsintag är blockerat och/ eller det har fastnat skräp i dess delar.	Slå AV DEEBOT, rengör dammbehållaren och vänd på roboten. Rengör robotens insug, sidoborstarna och huvudborsten enligt beskrivningen i avsnitt 4.
6	DEEBOT städar inte hela ytan.	Städytan är inte ordentligt renplockad.	Avlägsna mindre föremål från golvet och plocka rent på städytan innan DEEBOT börjar städa.
7	Vattnet kommer inte ut ur behållaren när DEEBOT moppar.	Behållaren får slut på vatten.	Fyll på vatten i behållaren.
		Vattenutloppen på botten av DEEBOT är igensatta.	Kontrollera vattenutloppen på botten och rengör.

6. Felsökning

Nr	Problem	Möjliga orsaker	Åtgärder
8	DEEBOT kan inte ansluta till hemmets WiFi-nätverk.	Fel användarnamn eller lösenord har angivits för hemmets WiFi-nätverk.	Ange rätt användarnamn och lösenord för hemmets WiFi-nätverk.
		DEEBOT är inte inom räckhåll för WiFi-signalen i hemmet.	Se till att DEEBOT är inom räckhåll för WiFi-signalen i hemmet.
		Nätverkskonfigurering startade innan DEEBOT var redo.	Slå PÅ strömbrytaren. Tryck in RESET-knappen i 3 sekunder. DEEBOT är redo för nätverkskonfigurering när den spelar en melodi och dess WiFi-indikatorlampa blinkar långsamt.
		Din smarttelefons operativsystem behöver uppdateras.	Uppdatera din smarttelefons operativsystem. ECOVACS-appen fungerar med iOS 9.0 och högre, Android 4.0 och högre.
9	Fjärrkontrollen fungerar inte (fjärrkontrollens effektiva räckvidd är 5 m (16')).	Batteriet i fjärrkontrollen behöver bytas.	Byt ut batteriet mot ett nytt och se till att det sätts i korrekt.
		DEEBOT är AV eller DEEBOT:s batterinivå är låg.	Se till att DEEBOT är PÅ och helt uppladdad.
		Fel i IR-signalöverföringen på grund av att IR-sändaren på fjärrkontrollen eller IR-mottagaren på DEEBOT är smutsig.	Torka av IR-sändaren på fjärrkontrollen och IR-mottagaren på DEEBOT med en ren och torr trasa.
		Det finns annan utrustning som stör IR-signalen till DEEBOT.	Undvik att använda fjärrkontrollen i närheten av annan utrustning som använder IR-signaler.

7. Tekniska specifikationer

Modell	DO3G.02		
Driftspänning	14,4 V DC	Nominell effekt	25 W
Laddningsenhet			
Nominell inspänning	19 V DC	Nominell utström	0,6 A
Nätadapter	YJS015F-1900600G/DK18-190060H-V		
Nominell inspänning	100-240 V AC	Nominell inström	0,5 A
Nominell utspänning	19 V DC	Nominell utström	0,6 A
Fjärrkontroll	RC1633A	Inspänning	3 V DC
Av/Standbyläge effekt	Mindre än 0,50 W		
Effektförbrukning nätverks-standby	Mindre än 2,00 W		
Frekvensband och effekt	Driftsfrekvens: 2412 MHz - 2472 MHz		
	Maximal sändningseffekt: 19 dBm.		

Anm: På grund av kontinuerliga förbättringar kan tekniska och designmässiga specifikationer ändras. Utrustningen bör användas med ett minsta avstånd på 20 cm mellan radiatorn och din kropp.

EU-Declaration of conformity

Document number: 0015

Manufacturer: Ecovacs Robotics Co., Ltd.

Address: No.108 Shihu Road(West) Wuzhong Zone Suzhou 215168 P.R. China.

We hereby declare that the following products listed below are in accordance with the provisions in the latest version of EC in this document.

Product designation: Automatic battery-operated cleaner
Brand: 
Model: DO3G, DO3G.11, DO3G.XX (X=0-9, presents different color /accessories)
Specification: Electrical appliances for household and similar purposes

EC Regulations or Directives:

RED	Directive 2014/53/EU
RoHS	Directive 2011/65/EU
WEE	Directive 2002/96/EC
REACH	Directive 1907/2006/EC
Eco-design	Directive 2009/125/EC

Standards the product is in conformity with:

EN 60335-2-2:2010 + A11:2012 + A1:2013	EN 55014-2:2015	EN301 489-17 V3.2.0(2017-03)
EN 60335-1:2012+A11:2014+AC:2014	EN 61000-3-2:2014	EN 62311:2008
EN 60335-2-29:2004 + A2:2010	EN 61000-3-3:2013	IEC62321:2008
EN 62233:2008	EN 300 328 V2.1.1	EN 50564: 2011
EN 55014-1:2006+A1:2009+A2:2011	EN301 489-1 V2.2.0(2017-03)	EN50581:2012

Signature: 

General Manager: Zhuang Jianhua

Date: 2018-04-16

Ecovacs Robotics Co., Ltd

No. 18 You Xiang Road, Wuzhong District, Suzhou City,
Jiangsu Province, P.R.China

DO3G.02-EU01-IM2018R00