

iRobot[®] Roomba[®]

BRUKSANVISNING

Välkommen!



Bäste iRobot® Roomba® ägare,

Tack för ditt köp av en iRobot Roomba robotdammsugare. Du är nu en av miljontals människor som städar med robotar — det smartare sättet att få det gjort.

Ta dig tid att läsa bruksanvisningen och bekanta dig med din Roomba, för bästa resultat. Om du har frågor kan du besöka www.irobot.com/support för mer information.

Jag rekommenderar dig att registrera din Roomba nu på www.irobot.com/roomba800.

Genom att registrera din robot aktiverar du din garanti direkt och kan börja att dra nytta av följande exklusiva förmåner:

- **Dra fördel av iRobots prisvinnande kundtjänst:**

Få skräddarsydd support för din specifika robot, inklusive svar på frågor, underhållstips, demonstrationsvideor, direktchatt o.s.v.

- **Få produktuppdateringar och annan värdefull information:**

Var bland de första att få information om nya robotar, exklusiva rabatter och specialerbjudanden.

Samtidigt som du registrerar dig kan du berätta för oss hur du upplever din Roomba. iRobot lyssnar på sina kunder och förbättrar sina robotar baserat på din värdefulla feedback. Vi vill gärna höra från dig! På hela teamets vägnar, tack för att du har valt iRobot. Vi uppskattar dig som kund, din feedback och lojalitet. Fram för robotar som gör skillnad!

Mindre tid till hushållsgöromål, mer tid för livet.



Colin Angle

Styrelseordförande, VD och en av grundarna av iRobot Corporation

P.S. Missa inte dina exklusiva förmåner! Registrera din Roomba nu på www.irobot.com/roomba800.

Innehållsförteckning

Viktig säkerhetsinformation	7
Viktiga tips.....	10
iRobot® Roombas delar	12
Språkval	16
Städmönster	17
Städlägen.....	18
Städsystem	19
Förvaring och laddning av batteri	20
Auto Virtual Wall®	21
Virtual Wall® Lighthouse™	22
Virtual Wall® Halo™	23
Home Base™	24
Fjärrkontroll	25
Trådlös styrdosa.....	26
Schemaläggning av Roomba®	27
Rutinunderhåll	30
Felsökning.....	32
Problem under laddning	33
Utbytbara moduler	34
Demontering av batteri.....	35
Registrering.....	36
Försäkran om överensstämmelse	37
iRobot® kundtjänst	38

Viktig säkerhetsinformation

DENNA APPARAT KAN ANVÄNDAS AV BARN FRÅN ÅTTA ÅRS ÅLDER OCH UPPÅT SAMT AV PERSONER MED NEDSATT FYSISK, SENSORISK ELLER MENTAL FÖRMÅGA ELLER BRISTFÄLLIG ERFARENHET OCH KUNSKAP, OM DE HÅLLS UNDER UPPSIKT ELLER INSTRUERAS I ETT SÄKERT ANVÄNDADE AV APPARATEN, SAMT FÖRSTÅR RISKERNA DET INNEBÄR. BARN SKA INTE LEKA MED APPARATEN. RENGÖRING OCH ANVÄNDARUNDERHÅLL SKA INTE UTFÖRAS AV BARN UTAN TILLSYN.

FÖRSIKTIGHETSÅTGÄRD! BLOTTLÄGG INTE ELEKTRONIKEN PÅ DIN ROBOT, DESS BATTERI ELLER DEN MEDFÖLJANDE LADDNINGSSTATIONEN HOME BASE. DET FINNS INGA DELAR SOM KAN SERVAS INUTI. ÖVERLÅT SÅDAN SERVICE TILL EN KVALIFICERAD REPARATÖR. KONTROLLERA ATT MÄRKSPÄNNINGEN FÖR DEN MEDFÖLJANDE LADDNINGSSTATIONEN ÄR DENSAMMA SOM NÄTSPÄNNINGEN.

Obs! Roboten innehåller ett mjukvarugränssnitt för att tillverkaren ska kunna uppdatera den interna programvaran när sådana uppdateringar finns tillgängliga för användarna. Försök till att komma åt, hämta, kopiera, ändra, distribuera eller på annat sätt använda robotens mjukvara är strängt förbjudet.

Var alltid försiktig när du använder roboten. Följ dessa säkerhetsföreskrifter när du installerar, använder och utför underhåll på roboten för att minska risken för person- eller sakskada.

ALLMÄNNA SÄKERHETSINSTRUKTIONER

- Läs samtliga säkerhets- och användningsinstruktioner innan du använder roboten.
- Förvara säkerhets- och användningsinstruktionerna för framtida bruk.
- Följ samtliga varningsföreskrifter på roboten, batteriet och laddningsstationen samt i bruksanvisningen.
- Följ samtliga användningsinstruktioner.
- Kontakta iRobot för all service som inte ingår i rutinunderhållet.

Viktig säkerhetsinformation

**Symbolen på produkten eller dess förpackning betyder:**

Kasta inte elektriska apparater som hushållsavfall, utan lämna in dem för återvinning. Kontakta din lokala myndighet om tillgängliga återvinningsanläggningar. Om elektriska apparater kastas på vanliga soptippar kan farliga ämnen läcka ut i grundvattnet och hamna i näringskedjan, och skada din hälsa och ditt välbefinnande. När gamla apparater ersätts av nya är återförsäljaren ålagd enligt lag att, åtminstone, utan avgift ta emot din gamla apparat för kassering.

BEGRÄNSAD ANVÄNDNING

- Roboten får endast användas inomhus.
- Roboten är ingen leksak. Sitt eller stå inte på apparaten. Småbarn och husdjur ska hållas under uppsikt när roboten används.
- Förvara och använd endast roboten i lokaler med rumstemperatur.
- Rengör med en trasa som endast har fuktats med vatten.
- Använd inte apparaten för att dammsuga upp något som brinner eller ryker.
- Använd inte apparaten för att dammsuga upp spill av blekmedel, färg, andra kemikalier eller någon annan vätska.
- Plocka undan kläder, lösa papper, snören till persienner eller gardiner, elsladdar och ömtåliga föremål innan apparaten används. Om apparaten kör över en elsladd och drar den med sig finns risken att ett föremål dras ned från ett bord eller en hylla.
- Om rummet som ska städas har en balkong måste det användas ett fysiskt hinder som hindrar åtkomst till balkongen och garanterar säker användning.
- Denna apparat är inte avsedd att användas av personer (inklusive barn) med nedsatt fysisk, sensorisk eller mental förmåga, bristfällig erfarenhet och kunskap, såvida de inte hålls under uppsikt, eller har utbildats i apparatens handhavande, av en person som ansvarar för deras säkerhet.
- Barn ska hållas under uppsikt så att de inte leker med roboten. Rengöring och underhåll får inte utföras av barn utan tillsyn.
- Placera inte något ovanpå roboten.
- Tänk på att roboten är självgående. Undvik att trampa på roboten när du går i närheten av den.
- Använd inte roboten i närheten av blottlagda golvuttag.

Viktig säkerhetsinformation

BATTERI OCH LADDNING

- Ladda endast via ett vanligt nätuttag. Apparaten får inte användas med någon typ av spänningsomvandlare. Garantin bortfaller omedelbart om det används andra spänningsomvandlare.
- Använd endast den medföljande laddningsstationen från tillverkaren för att ladda apparaten.
- Använd inte en laddningsstation med en skadad elsladd eller stickkontakt. Om elsladden eller stickkontakten är skadad ska den repareras av tillverkaren eller annan likvärdig fackman.
- Använd endast uppladdningsbara batteripaket som är godkända av iRobot.
- Ladda och demontera alltid batteriet från roboten och tillbehören före en längre tids förvaring eller transport.
- Ladda endast inomhus.
- Robotens laddningsstation kan skyddas med ett överspänningsskydd i händelse av åskväder.
- Hantera aldrig laddningsstationen med våta händer.
- Frånkoppla alltid roboten från laddningsstationen innan den rengörs eller genomgår underhåll.
- Kontrollera att märkspänningen för den medföljande laddningsstationen är densamma som nätspänningen.
- Förbrukade batteripaket ska placeras i en förseglad plastpåse och kasseras i enlighet med lokala miljöbestämmelser.
- Kontrollera att batteripaketet inte visar tecken på skada eller läckage före varje användning. Ladda inte skadade eller läckande batteripaket.
- Om batteripaketet läcker ska det returneras till din lokala auktoriserade iRobot serviceverkstad för kassering.
- Batteripaketet måste demonteras från roboten före kassering.
- Använd endast originalbatteripaket med korrekt specifikation från iRobot.
- Krossa inte eller montera isär batteripaketet. Värm inte upp eller placera batteripaketet i närheten av någon värmekälla.
- Tänd inte eld på batteripaketet. Kortslut inte batteripaketet. Sänk inte ned batteripaketet i någon vätska.

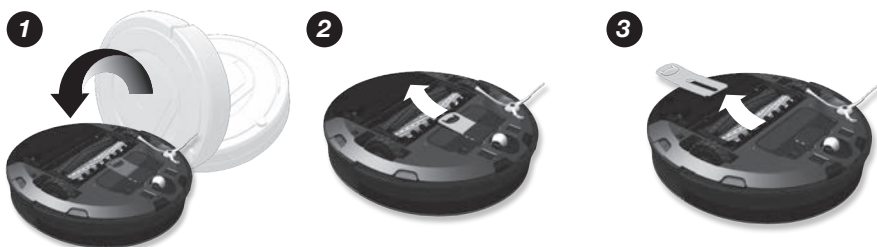
BEGRÄNSAD ANVÄNDNING AV OCH SÄKERHETSINFORMATION FÖR ROOMBA®

- Använd endast Roomba i torra miljöer.
- Spruta inte eller håll vätska på Roomba.

Viktiga tips



Innan du använder Roomba första gången måste du aktivera den genom att ta bort batteriets dragflik. Ladda Roomba över natten innan den används första gången.



Påsättning och avstängning av Roomba

- Tryck en gång på CLEAN för att sätta på Roomba. Det hörs ett pipande ljud och knappen CLEAN tänds.
- Tryck en gång till på CLEAN för att starta en städcykel. Roomba startar en städcykel.
- Tryck på CLEAN under tiden som Roomba städar för att pausa Roomba.
- Tryck en gång till på CLEAN för att återuppta städcykeln.
- Tryck på CLEAN och håll den intryckt tills Roombas lampor släcks för att stänga av Roomba.

För bästa resultat

- Töm Roombas behållare och rengör dess filter efter varje användning.
- Använd en Auto Virtual Wall® eller Virtual Wall Lighthouse™ (tillbehör) så att Roomba städar där du vill.
- Torka av alla sensorer med en ren, torr och mjuk trasa varje vecka.
- Använd Roomba ofta.



Roomba innehåller elektroniska delar. Sänk INTE ned Roomba i vatten eller spruta vatten på den. Rengör den endast med en torr trasa.

Viktiga tips

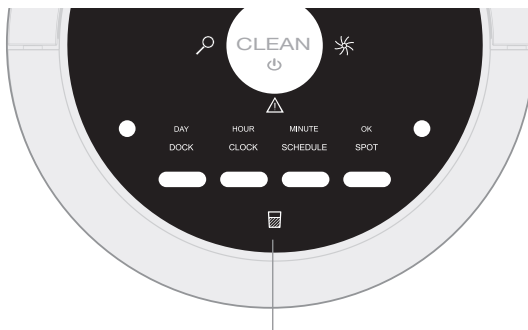
Batteriets livslängd

Gör följande för att öka livslängden på Roombas batteri och bibehålla Roombas förstklassiga städresultat:

- Håll alltid Roomba laddad när den inte används.
- Ladda Roomba så fort som möjligt efter användning. Batteriet kan bli skadat om du väntar flera dagar.
- Demontera batteriet från Roomba och förvara det på en sval och torr plats när laddningsstationen ska förvaras.

Golvkonditioneringsprocess i hushåll med husdjur som fäller mycket

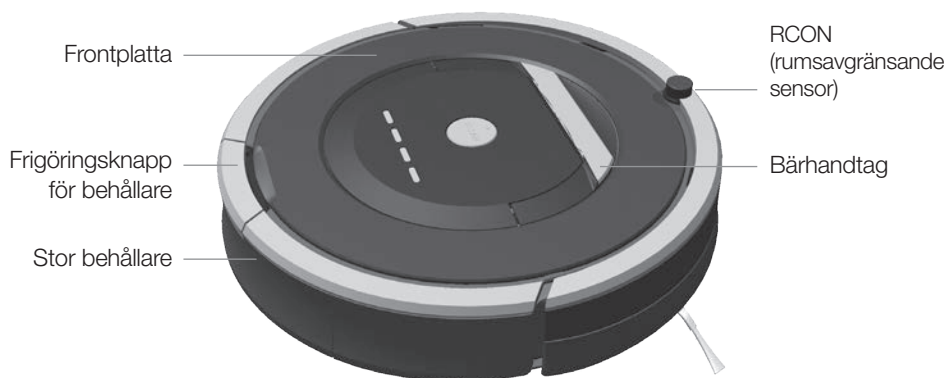
I hushåll med husdjur som fäller mycket kan Roombas behållare snabbt bli full av päls. I dessa miljöer måste Roomba genomgå en golvkonditioneringsprocess. Du kan hjälpa Roomba genom att schemalägga den att städa ofta och tömma behållaren när lampan för full behållare tänds (ibland mitt under städningen). Efter denna konditioneringsprocess erbjuder Roomba utmärkta städresultat. För bästa resultat, fortsätt att tömma Roombas behållare och rengöra filtret när lampan för full behållare tänds.



Lampa för full behållare

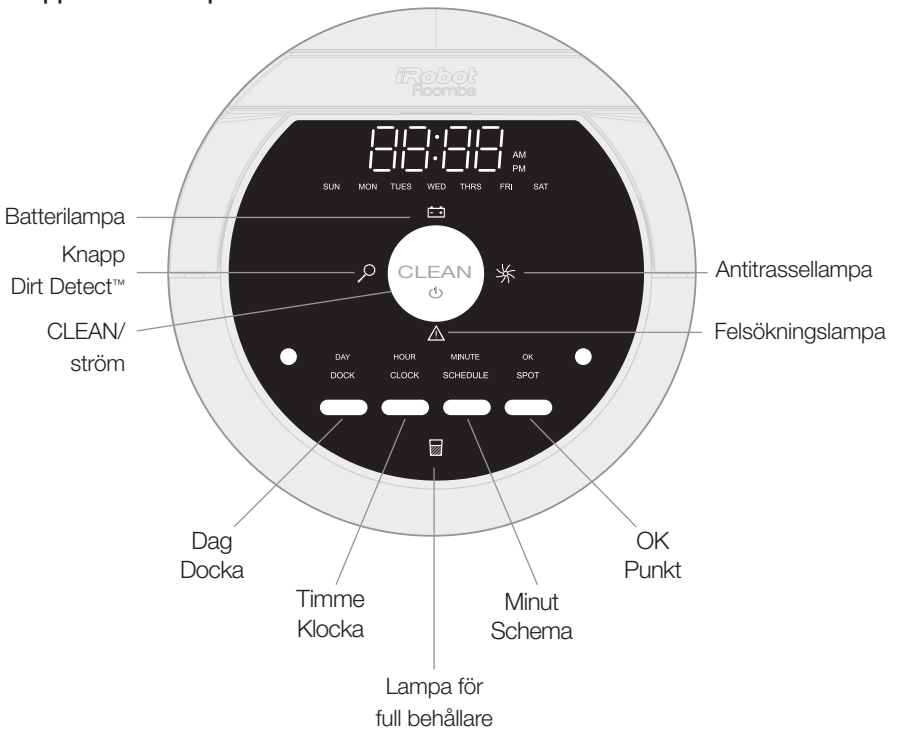
iRobot® Roombas delar

Vy uppifrån



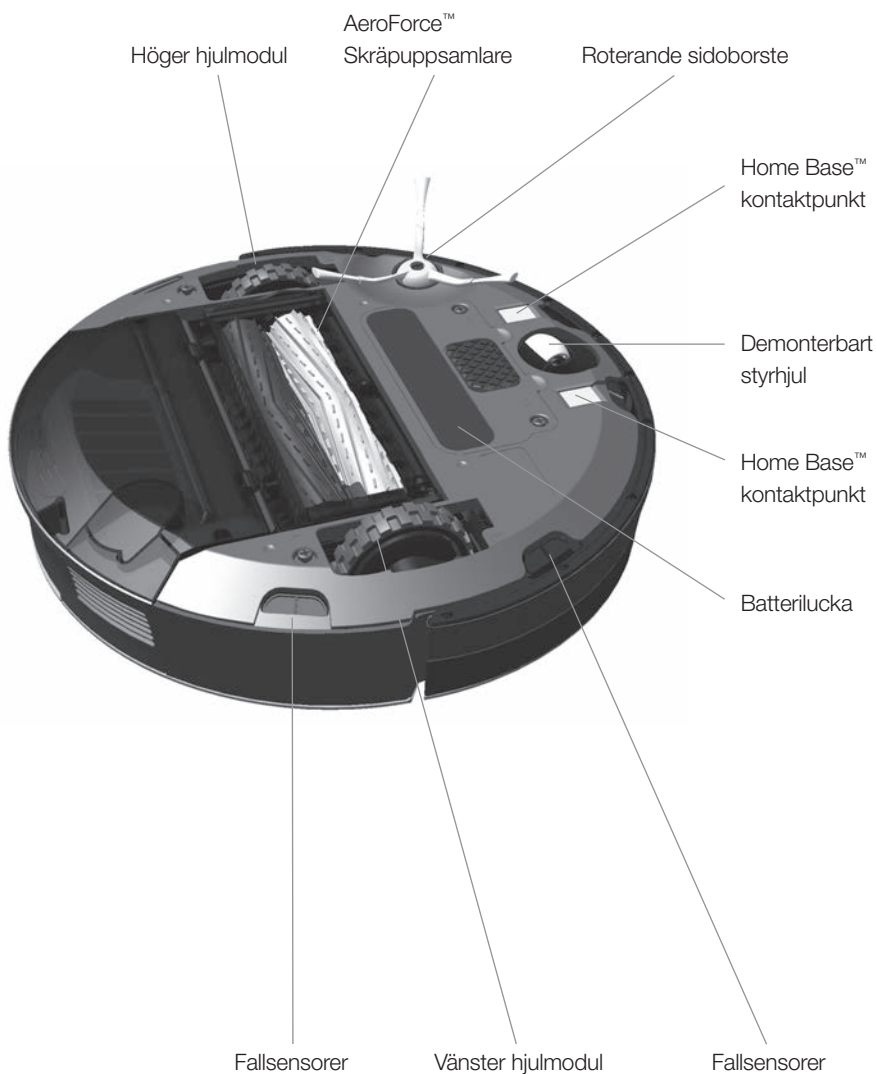
iRobot® Roombas delar

Knappar & lampor



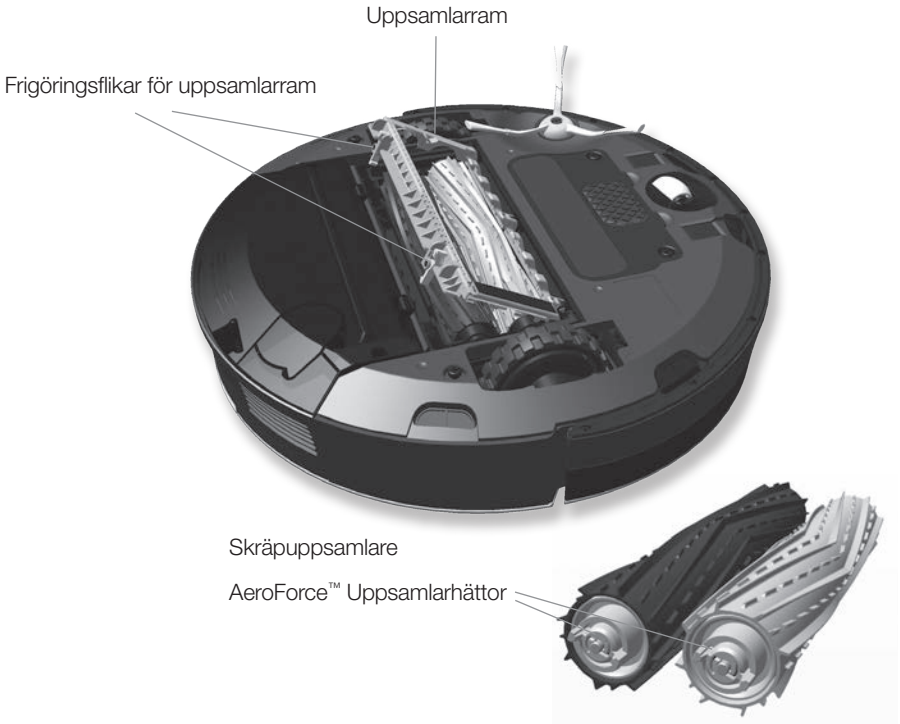
iRobot® Roombas delar

Vy underifrån

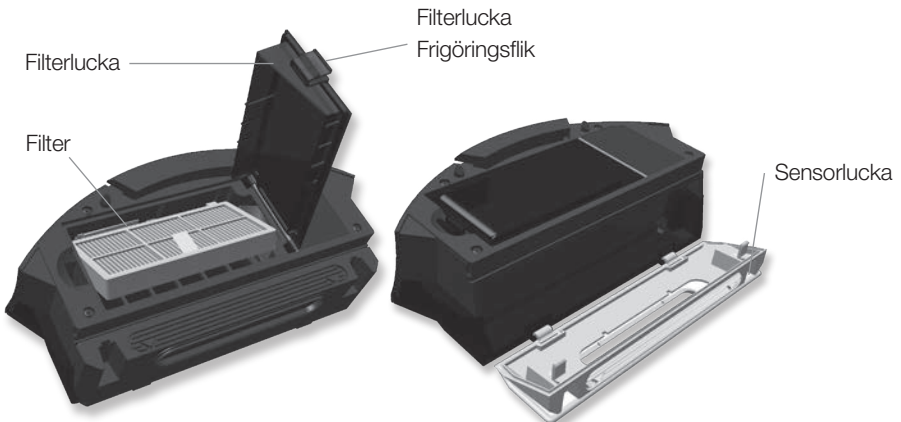


iRobot® Roombas delar

Städhuvud



Tät stor behållare



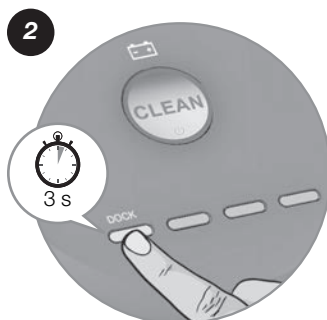
Språkval

Roomba kan visa felsökningsmeddelanden på engelska, franska, tyska, spanska, italienska, holländska, danska, svenska, norska, finska, polska, ryska, portugisiska, japanska, koreanska och kinesiska.

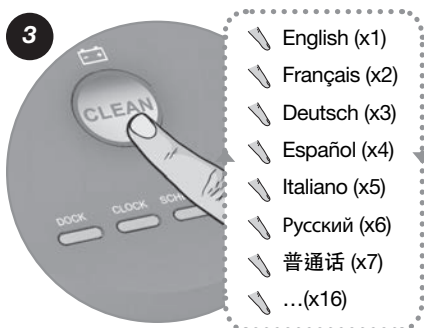
Roombas standardspråk är engelska. Gör följande för att ändra standardspråket:



Demontera Roomba från Home Base™. Tryck på CLEAN för att sätta på Roomba. Lamporna tänds.



Tryck på DOCK och håll den intryckt tills Roomba avger ett pipande ljud och säger aktuellt språk. Släpp upp DOCK. Roomba är nu i läget för språkval.



Tryck på CLEAN upprepade gånger tills du hör det språk du önskar.



Tryck på CLEAN och håll den intryckt för att stänga av Roomba och bekräfta ditt språkval.

Städmönster

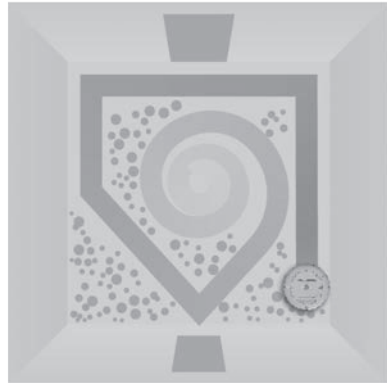
Roomba städar golv på ett annat sätt än hur de flesta människor gör. Roboten använder sin intelligens för att effektivt städa hela golvet, under och runt möbler samt längs väggarna.

Samtidigt som Roomba städar räknar den ut den optimala städsträckan och bestämmer när den ska använda sina olika städbeteenden:



Spiralrörelse

Roomba använder en spiralrörelse för att städa ett begränsat område.



Följa väggen

Roomba städar hela rummet, längs väggarna och navigerar runt möbler och hinder.

Korsa rummet

Roomba åker kors och tvärs i rummet för att garantera en komplett städning.

Smutsdetektering

När Roomba detekterar smuts lyser Dirt Detect™-lampan och Roomba rengör mer intensivt i det området med en fram-och-tillbaka rörelse som liknar traditionell dammsugning.



Plocka undan på golvet och använd en Virtual Wall®

för att avgränsa Roomba till ett rum och erhålla effektivast städning.

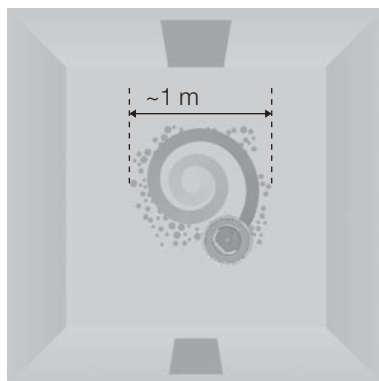
Städlägen

Roomba städar utifrån det städläge som du väljer. Roomba har tre städlägen:



Städläge

Roomba räknar automatiskt ut rummets yta och anpassar städtiden efter ytan.



Punktläge

Roomba gör en spiralrörelse på ca 1 m i diameter och därefter en spiralrörelse tillbaka till utgångspunkten för att noggrant städa ett begränsat område.

Schemalagt städläge

Roomba ställs in på detta läge när en städtid schemaläggs. Vid angiven tid lämnar Roomba sin Home Base™, städar och återvänder därefter till laddningsstationen för att laddas när den är klar.

Städsystem

AeroForce™ prestationsstädsystem

AeroForce-systemet använder en kombination av två banbrytande teknologier, skräppupsamlare med antitrasselsystem och en högeffektsugkanal, för att erbjuda ökad städprestanda och enklare underhåll.

AeroForce™ Skräppupsamlare med antitrasselsystem

Två motroterande uppsamlare med slitstarka gummiytor som samlar upp smuts och skräp från alla golvtyper samtidigt som du aldrig behöver krångla med borstar med intrasslat hår.

Högeffektsugkanal

Ökat luftflöde genom en tät kanal ökar golvsuget dramatiskt så att smuts, skräp och allergener transporteras genom uppsamlarna och in i den stora HEPA-filtrerade behållaren.

Roterande sidoborste

Städar längs vägglister och hörn.

Golvtytor

Roomba fungerar på trägolv, mattor, plattor, vinyl och laminat och ställs automatiskt in för olika golvtyper. Roomba känner automatiskt av trappor och andra fallkanter.

Antitrasselsystem

Roomba fastnar inte i elsladdar, mattfransar eller -tofsar. När Roomba känner av att den har plockat upp en elsladd eller tofs stannar den automatiskt sina huvudborstar eller sin sidoborste och försöker att komma loss. Roomba kan avge ett klickande ljud när antitrasselsystemet är aktiverat.



Roomba kan fastna vid runda hörn och slira över speciellt hala ytor. Extremt mörka golv kan göra att Roombas fallsensorer fungerar mindre effektivt.

Förvaring och laddning av batteri



För bästa resultat, ladda Roombas batteri över natten innan Roomba används första gången.

Roomba drivs av ett uppladdningsbart batteri. Roombas batteri kan räckta flera hundra städcykler om det sköts om korrekt.

Batteriets livslängd

iRobot rekommenderar att Roomba alltid hålls laddad för att öka batteriets livslängd. För mer information om hur du bibehåller livslängden på Roombas batteri, besök www.irobot.com/support.



Ladda Roomba så fort som möjligt efter användning. Batteriet kan bli skadat om du väntar flera dagar.



Demontera det laddade batteriet från Roomba och förvara det på en sval och torr plats när laddningsstationen ska förvaras.

Städtid

Ladda Roombas batteri helt före varje städcykel. När Roombas batteri är fulladdat lyser lampan grönt och batteriet räcker minst en hel städcykel.

16-timmars påfyllningsladdning

Om Roomba har varit borta från Home Base™ en längre tid startar den en speciell 16-timmars laddningscykel. Denna specielladdning fyller på Roombas batteri och ökar batteriets livslängd. Roombas knapp CLEAN blinkar snabbt under laddningen. Obs! Säkerställ toppresultat genom att inte avbryta påfyllningsladdningen.

Laddning av Roomba

Ladda Roomba genom att ansluta elsladden till Home Base™ och därefter docka roboten.



Försäkra dig om att laddningsstationens strömlampa är tänd när Roomba är på laddningsstationen.

Laddningslampor

Roomba använder batterisymbollampan för att indikera att den laddar. Använd detta schema för att bestämma batteristatusen.

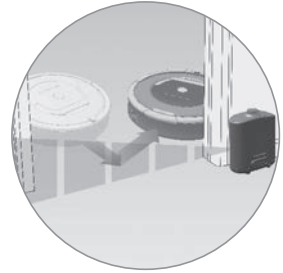
BATTERISYMBOL	BATTERISTATUS
Rött fast sken	Urladdat batteri
Orange blinkande sken	Laddar
Fast grönt sken	Fulladdat
Orange snabbt blinkande sken	16-timmars påfyllningsladdning

Auto Virtual Wall®

(tillbehör som är kompatibelt med samtliga modeller)

En virtuell vägg skapar ett osynligt hinder som Roomba inte passerar. Detta gör det enkelt att begränsa Roomba till ett speciellt rum eller område och förhindra att den kommer för nära ömtåliga eller farliga föremål.

Du kan ställa in en virtuell vägg för att spärra av öppningar på upp till ca 2 m. Den skapar ett konformigt hinder där strålen gradvis blir bredare. Den virtuella väggen skapar även en skyddshalo runt sig själv vilket hindrar Roomba från att komma för nära.



För bästa resultat. placera en virtuell vägg på utsidan av dörröppningen som du vill spärra av.



Pilarna upptill på den virtuella vägen ska peka mot öppningen som du vill spärra av.

Virtuell vägg i automatiskt läge

När en virtuell vägg är inställd på automatiskt läge blinkar strömlampan konstant för att indikera att den är på. När batterinivåerna är låga blinkar den virtuella väggen två gånger för att indikera att den behöver nya batterier. I automatisk läge ska batterierna räcka i ca 6 månader. Stäng av den virtuella väggen för att spara på batteristyrka.



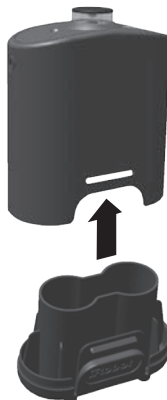
Installation av batteri

1

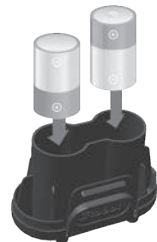


Batterifack

2



3



Två alkaliska C-batterier

Virtual Wall® Lighthouse™

(tillbehör för vissa modeller)

En virtuell vägg med fyr kan fungera både som en fyr och som en virtuell vägg.

- I **läge fyr** kan Roomba effektivt städa flera rum innan den återvänder till laddningsstationen.
- I **läge virtuell vägg** spärrar den av områden som du inte vill städa.

Använd lägesväljaren för att göra ditt val. Fyren sätts på och stängs av automatiskt när du sätter på och stänger av Roomba. Lampan upptill lyser när den är på.

Varje fyr drivs av två alkaliska C-batterier. Om strömlampan blinkar betyder det att batterierna snart behöver bytas ut.

Användning av läge fyr

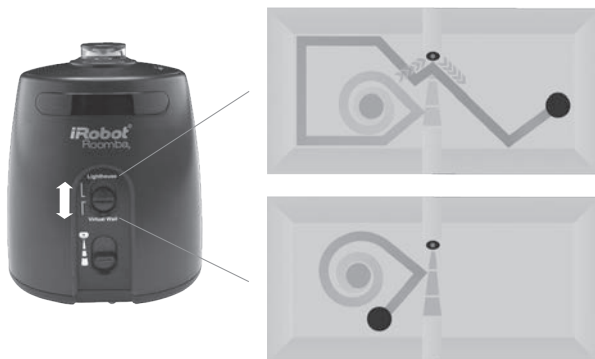
Placera en fyr i dörröppningen med logotypen vänd framåt. När Roomba är klar med det första rummet hjälper fyren den att navigera i ditt hem och städa rum efter rum. När Roomba är klar med städningen gör fyren att den återvänder till sin laddningsstation för laddning.

Du kan använda fyror och virtuella väggar samtidigt. Undvik dock att placera dem för nära varandra och för nära laddningsstationen eller möbler som kan blockera de osynliga strålarna. Annars känner Roomba kanske inte av fyraparna eller kan inte återvända till sin laddningsstation.

Användning av läge virtuell vägg

I läge virtuell vägg skapar fyren ett osynligt hinder som Roomba inte passerar. Den stängs av automatiskt när Roomba stängs av.

Placera fyren mitt i dörröppningen. Till skillnad från en virtuell vägg har en fyr räckviddsväljare med vilken du kan ställa in hindrets längd på upp till 2,4 m. Obs! Batteriet laddas ur snabbare om du ställer in en längre räckvidd.



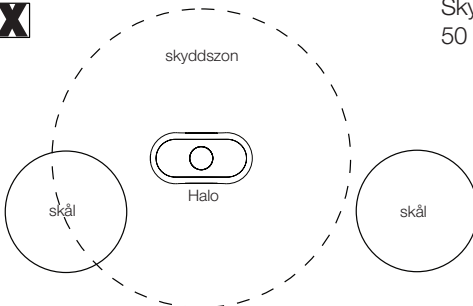
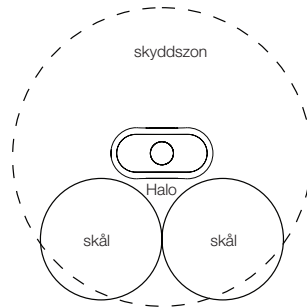
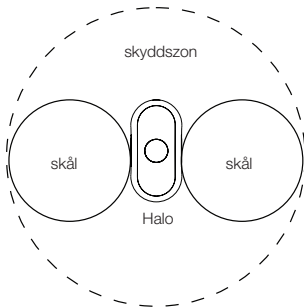
Virtual Wall® Halo™

(tillbehör som är kompatibelt med samtliga modeller)

Den virtuella vägghalon gör Roomba perfekt för hushåll med husdjur. Genom att upprätta en skyddszon runt Virtual Wall™ hindrar halon Roomba från att kollidera med ditt husdjurs mat- och vattenskålar.

Följ nedanstående steg för att ställa in den virtuella vägghalon:

1. Installera batterierna i den virtuella väggen och skjut sedan in den helt i halon. Den virtuella väggens runda lins ska synas helt upptill.
2. Placera halon på golvet i nivå med Roomba och i närheten av skålarna (se följande figur).
3. Om det finns en skål ska den placeras vid sidan av halon så att den nästan rör vid väggen. Om finns två skålar ska de placeras på vardera sida av halon.



Skyddszon ca
50 cm i diameter



Den virtuella vägghalon fungerar med icke-metallskålar som är mindre än 25 cm i diameter och upp till 8,9 cm höga.



När den virtuella väggens batterinivåer blir låga kan fältet bli för svagt för att skydda skålen(arna). Byt i sådana fall ut batterierna.

Home Base™

När en städcykel är klar eller Roombas batteri börjar att laddas ur återvänder den till laddningsstationen för att laddas. Roomba måste hitta laddningsstationens infraröda signal för att kunna återvända.

- Laddningsstationen ska alltid vara inkopplad. När laddningsstationen är inkopplad blinkar strömlampan för att indikera att laddningsstationen är ansluten till elnätet.
- Om Roomba återvänder till laddningsstationen och inte kan docka försöker den igen tills den klarar att docka.
- När Roomba ansluter och klarar att docka, slutar laddningsstationens strömlampa att blinka och börjar att lysa med fast grönt sken.
- En minut efter dockningen går Roomba till viloläge med bara batterilampan tänd för att visa att laddning pågår.

Placering av laddningsstation

Placera laddningsstationen på en hård och plan yta mot en vägg. Försäkra dig om att den är placerad minst 1,2 m från en ev. trappa och att inget hindrar Roomba från att nå den.

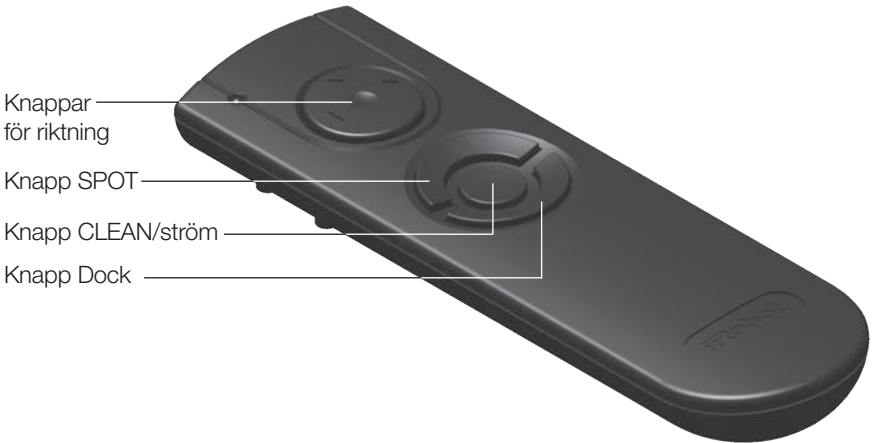


Placera inte laddningsstationen närmare en trappöppning än 1,2 m.

Fjärrkontroll

(tillbehör för samtliga modeller)

Med hjälp av fjärrkontrollen kan du enkelt styra Roombas funktioner. Du kan använda den för att sätta på och stänga av Roomba och styra den runt i rummet utan att behöva böja dig ned. Den fjärrstyr även följande reglage:



Knappar
för riktning

Knapp SPOT

Knapp CLEAN/ström

Knapp Dock

Installera två AA-batterier innan du använder fjärrkontrollen första gången.

SPOT	Roomba gör en spiralrörelse på ca 1 m i diameter och därefter en spiralrörelse tillbaka till utgångspunkten för att noggrant städa ett begränsat område.
CLEAN	Roomba räknar automatiskt ut rummets yta och anpassar städtiden efter ytan.
Dock	Roomba försöker att docka på Home Base™ om den finns.



Försäkra dig om att siktlinjen är fri mellan fjärrkontrollen och Roomba och att fjärrkontrollen pekar på Roomba.



Fjärrkontrollen, Virtual Wall®, Lighthouse™ och laddningsstationen använder en osynlig infraröd stråle. Om alla används i samma område, kan det hända att Roomba ser flera infraröda strålar och inte fungerar. Fjärrkontrollen fungerar **INTE** när Roomba är i närheten av en virtuell vägg.

Trådlös styrdosa

(tillbehör för modell 880)

Med hjälp av den trådlösa styrdosan kan du styra samtliga Roombas funktioner på upp till 7,6 m avstånd. Använd den trådlösa styrdosan för att sätta på och stänga av Roomba, schemalägga upp till sju städtider i veckan och styra Roomba runt i rummet.

Schemalägg Roombas städning med hjälp av knapparna på den trådlösa styrdosan på samma sätt som om de satt på roboten. Se sid. 27 för mer information om inställningen av Roombas klocka samt inställning, ändring och radering av städschemat.

Installera fyra AA-batterier innan du använder den trådlösa styrdosan första gången.

Om du köper en trådlös styrdosa, besök www.irobot.com/support för mer information om inställningen av den trådlösa styrdosan tillsammans med Roomba.



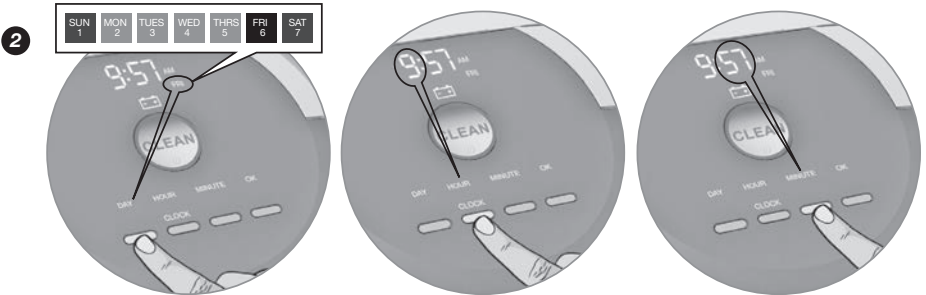
Schemaläggning av Roomba®

Inställning av tid

Du måste ställa in tiden innan du schemalägger Roombas städning. Gör följande för att ställa in tiden:



Tryck på CLOCK.



Använd knappen DAY, HOUR respektive MINUTE för att ställa in korrekt tid.



Tryck på OK. Roomba avger ett pipande ljud för att bekräfta att tiden och datumet har ställts in.

Schemaläggning av Roomba®

Schemaläggning

Du kan schemalägga Roomba att städa en gång om dagen upp till sju gånger i veckan.

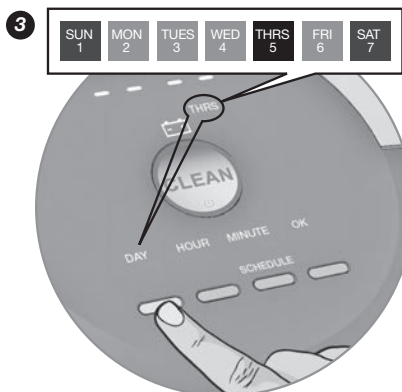
Du måste ställa in tiden före schemaläggningen. Gör följande för att utföra schemaläggningen:



Tryck på SCHEDULE.



Tryck på OK. Roomba avger ett pipande ljud för att bekräfta att schemat är klart.



Använd knappen DAY, HOUR respektive MINUTE för att ställa in korrekt tid.

Visa scheman

Gör följande för att visa Roombas schemalagda städtider:

1. Tryck på SCHEDULE.
2. Tryck på DAY för att bläddra genom städtiderna.
3. Tryck på OK.

Radering av ett schema

Gör följande för att radera en schemalagd städtid:

1. Tryck på SCHEDULE.
2. Tryck på DAY för att bläddra genom städtiderna.
3. När Roomba visar den schemalagda städtiden som du vill radera ska du trycka på DAY och hålla den intryckt i 5 sekunder. Roomba avger ett pipande ljud för att bekräfta att städtiden har raderats.
4. Tryck på OK.

Ändring av schema

Gör följande för att ändra städschemat:

1. Tryck på SCHEDULE.
2. Tryck på DAY för att bläddra genom de schemalagda städtiderna.
3. När Roomba visar den schemalagda städtiden som du vill ändra ska du trycka på HOUR och MINUTE och hålla dem intryckta för att göra ändringen.
4. Tryck på OK. Roomba avger ett pipande ljud för att bekräfta att schemat är klart.



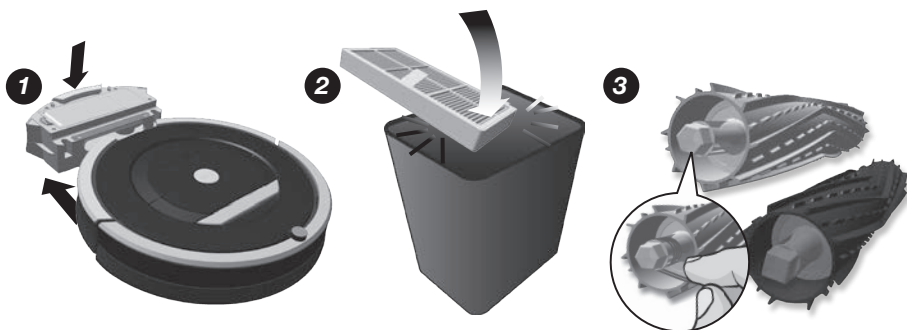
Roombas klocka går att se antingen i 12-timmarsformatet (AM/PM) eller 24-timmarsformatet. Tryck på CLOCK och håll den intryckt i 5 sekunder för att växla mellan de två visningssätten. Tryck på CLOCK för att växla mellan 12-timmarsformatet och 24-timmarsformatet. Tryck på OK för att spara. Roomba avger ett pipande ljud och klockan tänds en kort stund för att bekräfta att tidsformatet har ändrats.

Roombas klocka ändrar tillbaka till det vanliga 12-timmarsformatet (AM/PM) när batteriet frångkopplas eller nästan är urladdat.

Rutinunderhåll

Utför följande underhåll för bästa resultat med Roomba:

Del	Utför underhåll	Byt ut
Behållare	Efter varje användning	Inte tillämplig
Filter	Veckovis (två gånger i veckan i hushåll med husdjur)	Varannan månad
AeroForce™ Skräppupsamlare	Kvartalsvis (var tredje månad i hushåll med husdjur)	Var tolfte månad
Sensorer	Torka av veckovis	Inte tillämplig
Framhjul	Veckovis	Enligt behov
Roterande sidoborste	Veckovis	Enligt behov
Roombas kontaktpunkter	Veckovis	Inte tillämplig
Home Base™ kontaktpunkter	Veckovis	Inte tillämplig



Demontera och töm Roombas behållare efter varje användning. Tryck på knappen och dra ut behållaren.

Rengör Roombas filter genom att knacka det mot din sophink. Demontera filtret och skaka loss skräpet. Tvätta aldrig filtret.

Rengör Roombas uppsamlare. Ta bort hår från Roombas gula uppsamlarhåttor (håret går lätt att dra ut). Tvätta aldrig AeroForce-extraktorer eller extraktorskydd.



Filterluckan går **INTE** att stänga om inte ett filter har satts tillbaka.



Töm behållaren, rengör filtret och rengör uppsamlarna om du märker att Roomba inte längre dammsuger upp lika mycket skräp från ditt golv.



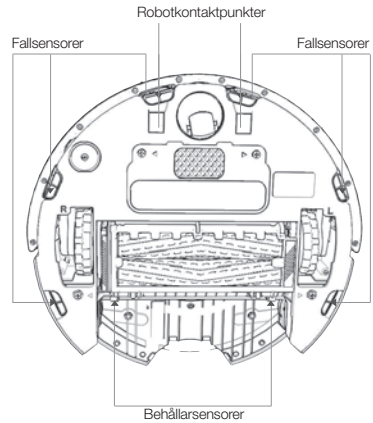
Försök inte att använda Roomba utan uppsamlarhåttor. Kontakta iRobot kundtjänst för att beställa reservdelshåttor om Roombas uppsamlarhåttor kommer bort.

Rutinunderhåll

Rengör Roombas sensorer.

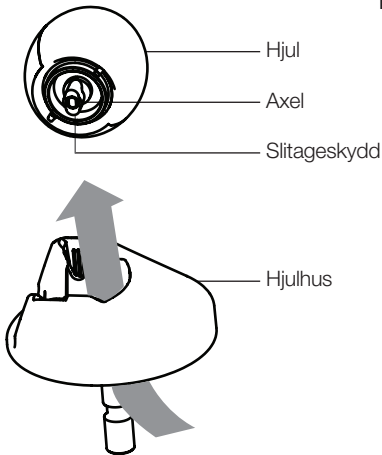
Torka av följande delar med en ren och torr trasa varje vecka:

1. Fyra främre fallsensorer
2. Två bakre fallsensorer
3. Två Home Base™ kontaktpunkter
4. Två robotkontaktpunkter
5. Två behållarsensorer
6. Två innerluckor för behållarsensorer
7. Två ytterluckor för behållarsensorer



Rengör Roombas framhjul.

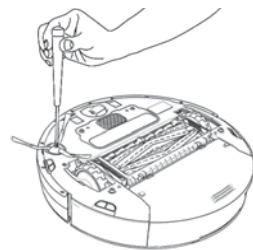
1. Dra hårt i Roombas framhjul för att demontera det från roboten.
2. Ta bort skräp inuti framhulets hållighet.
3. Demontera framhjulet från sitt hjulhus genom att trycka på det underifrån. Ta bort ev. hår som har lindats runt slitageskydden.
4. Om hjulet fortfarande inte kan rotera fritt ska du greppa om hjulet med ena handen och placera ditt finger på ett av slitageskydden. Använd därefter din andra hand för att dra ut det andra slitageskyddet för att demontera axeln från hjulet.
5. Ta bort ev. hår och skräp från axeln och hjulenheten.
6. Återmontera slitageskydden och axelenheten på hjulet och hjulet i hjulhuset.



Framhjul som är fulla med hår och skräp kan skada golvet.

Rengör den roterande sidoborsten.

Använd ett mynt eller en liten skruvmejsel för att skruva loss skruven. Demontera därefter borsten, rengör den och återmontera den.



Titta efter de gula delarna när du utför underhåll på Roomba. Dessa delar är konstruerade för att demonteras och rengöras varje gång du tömmer Roombas behållare.

Felsökning

Roomba meddelar dig om något är fel med en tvåtonig signal följt av en berättarröst. Dessutom blinkar felsökningslampan. Se följande schema för att åtgärda Roombas problem. Om problemet kvarstår, besök www.irobot.com/support.

Runtime-fel



Tryck på CLEAN för att upprepa Roombas felmeddelande.

Roomba blinkar och säger ...	Trolig orsak	Att göra
Fel 1. Flytta Roomba till en ny plats och tryck på CLEAN för att börja dammsuga igen.	Roomba har fastnat med ett hjul som hänger ned.	Se till att Roombas hjul står stadigt på golvet. Börja dammsuga igen på en ny plats om Roomba har fastnat. Rengör sidohjulen från hår och skräp om Roomba inte har fastnat. Tryck in och ut hjulen och kontrollera att båda kan rotera fritt.
Fel 2. Öppna Roombas uppsamlarram och rengör uppsamlarna.	Roombas huvduppsamlare kan inte rotera.	Demontera och rengör Roombas uppsamlare och hättor. Rengör Roombas sidohjul från hår och skräp.
Fel 5. Vrid på Roombas sidohjul för att rengöra dem.	Roombas sidohjul har fastnat.	Rengör Roombas sidohjul från hår och skräp. Tryck in och ut hjulen och kontrollera att båda kan rotera fritt. Börja dammsuga med Roomba igen på en ny plats.
Fel 6. Flytta Roomba till en ny plats och tryck på CLEAN för att börja dammsuga igen.	Roombas fallsensorer är smutsiga, den hänger ut över en kant eller har fastnat på en mörk yta.	Börja dammsuga igen på en ny plats om Roomba har fastnat. Torka av fallsensorerna med en torr trasa om Roomba inte har fastnat. Börja dammsuga igen på en ny plats.
Fel 7. Vrid på Roombas sidohjul för att rengöra dem.	Roombas sidohjul har fastnat.	Rengör Roombas sidohjul från hår och skräp. Tryck in och ut hjulen och kontrollera att båda kan rotera fritt. Börja dammsuga med Roomba igen på en ny plats.
Fel 8.	Roombas fläkt har fastnat.	Demontera och töm Roombas behållare. Knacka därefter lätt på behållaren så att ev. skräp som har fastnat lossnar.
Fel 9. Knacka på Roombas stötdämpare för att rengöra den.	Roombas stötdämpare har fastnat eller så är stötdämparens sensor smutsig.	Knacka lätt på Roombas stötdämpare flera gånger så att ev. skräp som har fastnat undertill lossnar.

Fel 10. Vrid på Roombas sidohjul för att rengöra dem.	Roombas sidohjul har fastnat eller så känner dess stötdämpare inte av hinder.	Rengör sidohjulen från hår och skräp om Roomba kör runt i en cirkel. Tryck in och ut hjulen och kontrollera att båda kan rotera fritt. Roomba kan vara i ett mycket stort rum om den inte kör runt i en cirkel. Använd en Virtual Wall® för att skapa ett mindre stödområde.
Fel 11.	Roomba har ett internt fel.	Kontakta iRobot kundtjänst.

Problem under laddning

Roomba blinkar...	Roomba visar...	Roomba säger...	Trolig orsak	Att göra
1 gång	Fel 1	Laddningsfel 1	Roombas batteri är inte anslutet.	Försäkra dig om att batteriets dragflik har tagits bort på Roomba. Demontera Roombas batterilucka, demontera och återmontera därefter batteriet (se sid. 35).
2 gånger	Fel 2	Laddningsfel 2	Roomba har ett laddningsfel.	Låt Roomba svalna i minst 1 timme och försök att ladda igen.
3 gånger	Fel 3	Laddningsfel 3	Roomba har ett laddningsfel.	Kontakta kundtjänst.
5 gånger	Fel 5	Laddningsfel 5	Roomba har ett laddningsfel.	Försäkra dig om att Roombas Home Base™ är korrekt installerad (se sid. 24). Torka rent kontaktpunkterna på Roomba och Home Base™.
6 gånger	Fel 6	Laddningsfel 6	Roombas batteri är för varmt.	Låt Roomba svalna i minst 1 timme och försök att ladda igen.
7 gånger	Fel 7	Laddningsfel 7	Roombas batteri svalnar inte.	Låt Roomba svalna i minst 1 timme och försök att ladda igen.



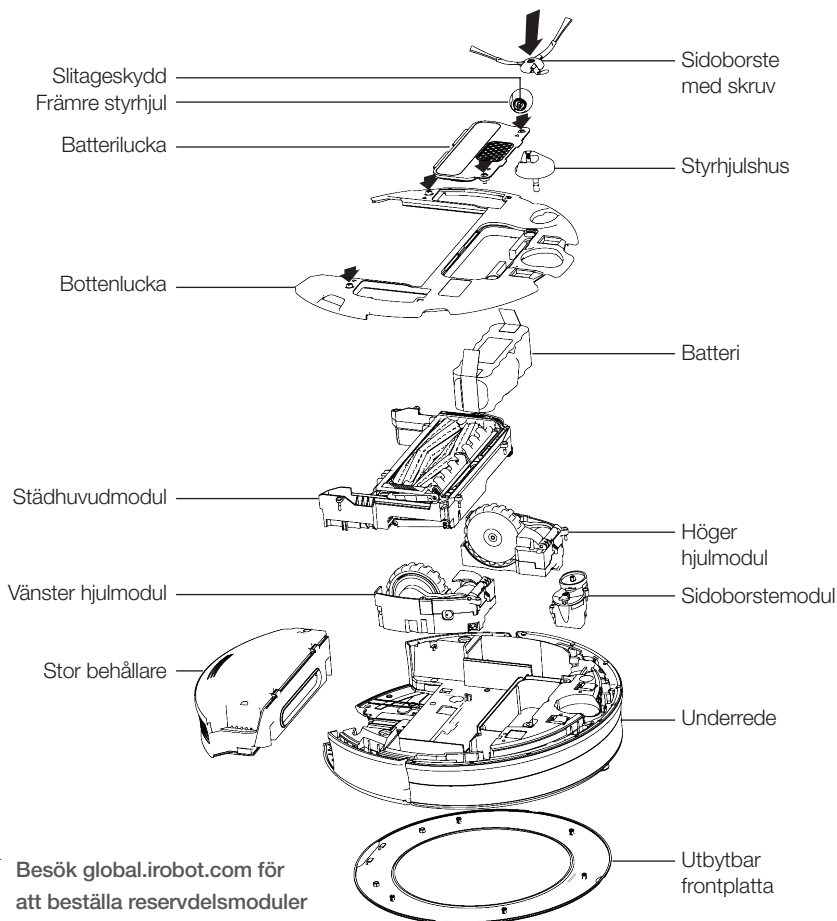
Håll CLEAN intryckt i 10 sekunder för att återställa Roombas mjukvara. Detta raderar alla schemalagda städtider, återställer klockan och åtgärdar en del mjukvaruproblem.

Utbytbara moduler

Besök global.irobot.com för att beställa reservdelar.

Roomba har ett antal moduler som kan bytas ut, t.ex. dess drivhjul, roterande sidoborste, huvudstädhuvud, dammsugarbehållare, styrhjul och batteri. Demontera följande delar i angiven ordningsföljd för att komma åt Roombas utbytbara moduler:

1. Sidoborstens fästskruv.
2. Batteriluckans två fästskruvar.
3. Batteriet.
4. Bottenluckans två fästskruvar.

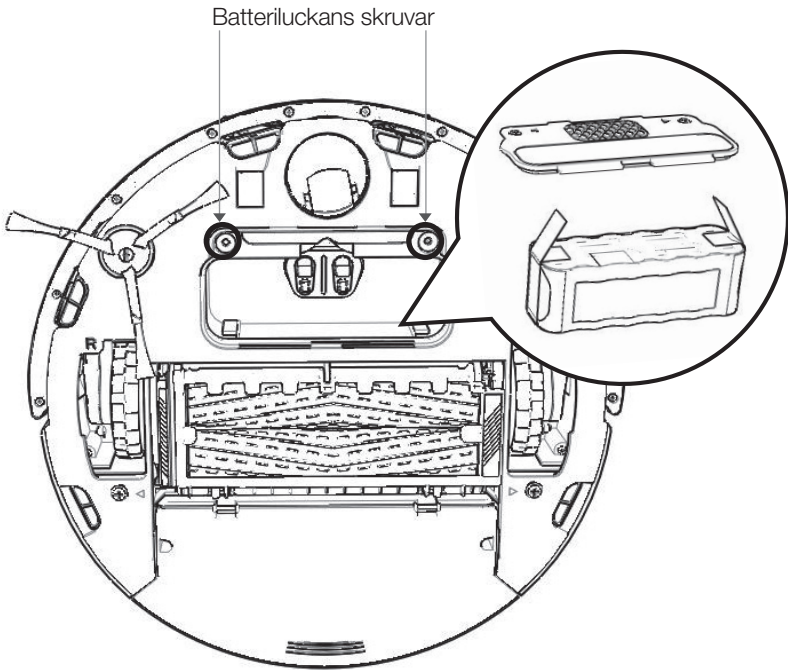


Besök global.irobot.com för att beställa reservdelsmoduler

Demontering av batteri

Följ dessa instruktioner för att demontera och återmontera Roombas batteri.

1. Skruva loss de två skruvarna som visas nedan och demontera Roombas batterilucka och batteri.
2. Återmontera Roombas batteri med iRobot logotypen vänd uppåt.
3. Återmontera Roombas batterilucka och de två skruvarna.



Registrering

Registrera din Roomba nu för att aktivera din garanti och dra nytta av exklusiv åtkomst till:

- **iRobots prisvinnande kundtjänst:** Få skräddarsydd support för din specifika robot, inklusive svar på frågor, underhållstips, demonstrationsvideor och direktchatt.
- **Produktuppdateringar och annan värdefull information:** Var bland de första att få information om nya robotar, exklusiva rabatter och specialerbjudanden.

Samtidigt som du registrerar dig kan du berätta för oss hur du upplever din Roomba. iRobot lyssnar på sina kunder och förbättrar sina robotar baserat på din värdefulla feedback. Vi vill gärna höra från dig!

Besök ägarcentret för serie 800 på global.irobot.com/register för att registrera din Roomba. Där finns också en snabbguide, instruktionsfilmer, information om tillbehör, frågor och svar o.s.v.

Försäkran om överensstämmelse

iRobot® Roomba® robotdammsugare och tillbehör

Tillverkare: iRobot Corporation, 8 Crosby Drive, Bedford, MA 01730, USA
försäkrar att Roomba tillsammans med batteriladdare av modell 17062 och 17063 samt laddningsstationen är i överensstämmelse med kraven i:

Lågspänningsdirektivet 73/23/EEG, ändrat genom direktiv 93/68/EEG, och EMC-direktivet 89/336/EEG, ändrat genom direktiv 92/31/EEG.

Det försäkras vidare att Roomba och Roomba SE robotdammsugare och tillbehör är i överensstämmelse med följande harmoniserade europeiska standarder:

År för CE-märkning: 2004

EN 60335-1:2002 + A11:2004

Elektriska hushållsapparater och liknande bruksföremål - Säkerhet Del 1 - Allmänna fordringar

EN 60335-2-2:2003

Elektriska hushållsapparater och liknande bruksföremål - Säkerhet Del 2 - Särskilda fordringar på dammsugare och vattensugare

EN 60335-2-29:2002

Elektriska hushållsapparater och liknande bruksföremål - Del 2-29 - Särskilda fordringar på batteriladdare

EN 55014-1:2000 + A1:2001 + A2:2002

Elektriska hushållsapparater, elverktyg och liknande bruksföremål - Elektromagnetisk kompatibilitet (EMC) - Del 1: Emission

EN 55014-1:1997 + A2:2002

Elektriska hushållsapparater, elverktyg och liknande bruksföremål - Elektromagnetisk kompatibilitet (EMC) - Del 2: Immunitet - Produktfamiljestandard

Lågspänningstest och EMC-test har utförts av:

TUV Rheinland North America

Apparaten har testats och befunnits klara gränserna för en digital enhet i klass B, i enlighet med del 15 i FCC-bestämmelserna. Dessa gränser är avsedda att ge rimligt skydd mot farliga störningar när apparaten används i en kommersiell miljö. Apparaten alstrar, använder och kan utstråla radiofrekvensenergi och kan orsaka farliga störningar för radiokommunikationer om den inte installeras och används i enlighet med bruksanvisningen. Användning av apparaten i ett bostadsområde medför risk för farliga störningar. Användaren måste i detta fall korrigera störningarna på egen bekostnad.

iRobot kundtjänst utanför USA & Canada

Besök **global.irobot.com** för att:

- Få förslag och tips på hur du kan förbättra robotens prestanda.
- Få svar på frågor.
- Ladda ned en detaljerad bruksanvisning.
- Kontakta din lokala distributör.



© 2013-2014 iRobot Corporation, 8 Crosby Drive, Bedford, MA 01730 USA. Alla rättigheter förbehålles.
iRobot, Roomba, iAdapt och Virtual Wall är registrerade varumärken som tillhör iRobot Corporation.
AeroForce, Dirt Detect, Home Base, Lighthouse och Halo är varumärken som tillhör iRobot Corporation.

USA-patentrnr: www.irobot.com/patents | Andra patent sökta. WC: 4440163