

efergy

Langaton sähkönkulutusmittari

Tuotenro 36-4500

Malli efergy e²

efergy.com

Ota huomioon

- *Muut samalla taajuudella toimivat langattomat laitteet voivat heikentää kantamaa.*
- *Lähettimen ja vastaanottimen väliset esteet vaikuttavat kaikkien langattomien laitteiden kantamaan (esim. betoniseinä heikentää signaalia huomattavasti kipsiseinää enemmän).*

Ongelmatilanteissa voit kokeilla seuraavia keinoja

- *Sammuta muut langattomat laitteet selvittääksesi aiheuttavatko ne ongelmia.*
- *Siirrä langattomia laitteita ja/tai lyhennä etäisyyttä ja poista lähettimen ja vastaanottimen väliset esteet (seinät, huonekalut tms.).*

1. Sisällysluettelo

2. Yleistä	4
3. Turvallisuus.....	5
4. Pakkauksen sisältö.....	6
5. Painikkeet ja toiminnot.....	7
5.1 Sähkömittariin menevän syöttökaapelin löytäminen (UK).....	7
5.2 Sähkömittariin menevän syöttökaapelin löytäminen (FI) (SE) (NO).....	9
6. Asennus.....	11
6.1 Anturin asentaminen.....	11
6.2 Anturin liittäminen lähettimeen	11
7. Parilinkin muodostaminen lähettimen ja näyttöyksikön välille	12
8. Päivämäärän ja ajan asettaminen	13
9. Yksitariffimittarin asetukset (sama hinta vuorokauden ympäri)	14
10. Asetusten määrittäminen usean tariffin mittauksessa	16
11. Näytön tiedot.....	18
12. Näytön kuvakkeet.....	22
13. Vianhaku/FAQ	23
14. Kierrätys.....	25
15. Tekniset tiedot	25
16. Ohjelmiston asentaminen	26

2. Yleistä

Langaton sähkönkulutusmittari

Tuotenumero 36-4500 Malli efergy e²

Energiankulutuksen mittaaminen ja valvominen ovat olennaisia toimenpiteitä energiansäästöissä. Tarvitset mittaustietoja, jotta voit nähdä, missä ja miten voit säästää rahaa.

Efergy-sähkönkulutusmittarin näytöltä näet saman tien kotisi energiankulutuksen. Näytöltä voit lukea myös kulutetun energian hinnan. Voit kulkea vastaanottimen kanssa kodissasi ja seurata energiankulutuksen muutoksia suoraan näytöltä, kun käynnistät tai sammutat eri sähkölaitteita.

Lue käyttöohje ennen tuotteen käyttöönottoa ja säilytä se tulevaa tarvetta varten. Pidätämme oikeuden teknisten tietojen muutoksiin. Emme vastaa mahdollisista teksti- tai kuvavirheistä. Jos laitteeseen tulee teknisiä ongelmia, ota yhteys myymälään tai asiakaspalveluun (yhteystiedot käyttöohjeen lopussa).

3. Turvallisuus

OTA HUOMIOON SEURAAVAT VAROTOIMENPITEET ENNEN KUIN KÄYTÄT TÄTÄ TUOTETTA:

Efergy-sähkönkulutusmittari on helppo asentaa. Siitä huolimatta asennuksessa on otettava huomioon muutamia erittäin tärkeitä turvallisuussääntöjä:

Isossa-Britanniassa ja Irlannissa sähkönkulutusmittarin asennus on helppoa, sillä kyseisissä maissa sisääntulokaapeliin liitetään vain yksi anturi. Jos olet epävarma anturin liittämistä, ota yhteys sähköasentajaan.

Pohjoismaissa on käytössä 3-vaihejärjestelmä, minkä vuoksi kaikki kolme pakkauksessa olevaa anturia täytyy asentaa. Anturipuristimet laitetaan sisään menevien sähkökaapeleiden ympärille sähkökaapin sisä- tai ulkopuolella. Ota yhteys sähköasentajaan, mikäli olet epävarma antureiden asennuksesta.

Lue ja noudata seuraavilla sivuilla olevaa tärkeää tietoa. Muista, että sähkönkulutusmittarin antureiden ei tarvitse olla sähköyhteydessä mittauskohtiin. Antureiden tulee olla kiinni kaapeleiden ympärillä.

Mikäli havaitset jotain epätavallista sähkökaapissa tai sen ympärillä, kuten irtonaisia tai eristämättömiä kaapeleita, palojälkiä, halkeamia tai aukkoja eristeessä, tai muita vaurioita, keskeytä työ välittömästi ja ilmoita asiasta sähköyhtiöllesi tai taholle, joka on vastuussa kyseisen paikan sähköasennuksista.

Kaapeleita ei saa taivuttaa tai kuormittaa liikaa antureiden asennuksen yhteydessä.

Mikäli olet epävarma sähkönkulutusmittarin antureiden asennukseen liittyvissä asioissa, ota yhteys sähköasentajaan.

Antureita ei tarvitse purkaa missään vaiheessa laitteiston käyttöänsä aikana. Lähettimessä ja näyttöyksikössä on kuitenkin paristot, jotka tulee vaihtaa tarvittaessa.

4. Pakkauksen sisältö

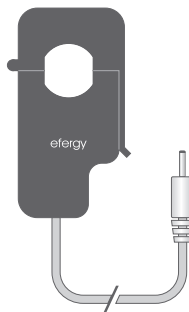
- 3 anturia (virtamuuntajaa)
- 1 lähetin
- 1 näyttöyksikkö (vastaanotin)

Pakkauksessa on lisäksi:

- 1 usb-kaapeli.
- 1 energiansäästövinkkejä sisältävä vihkonen (englanninkielinen).
- 1 cd-levy, jossa ohjelmisto.
- 1 käyttöohje.

Anturit kiinnitetään sähkökaappiin sisään menevien syöttökaapeleiden ympärille. Talouden käyttämä koko sähkömäärä kulkee sisään näiden kaapeleiden kautta. Anturit tunnistavat kaapeleiden kautta menevän sähkön, jolloin sähkön määrä mitataan ja tieto kulkee langattomasti lähettimen kautta näyttöyksikköön. Energiankulutus näkyy tällöin suoraan näytöllä.

Anturi



Lähetin



Näyttöyksikkö

5. Painikkeet ja toiminnot

Näyttöyksikkö (vastaanotin)

[time period] Tallenna ja lopeta.

[◀] Askella vasemmalle.

[▶] Askella oikealle.

[unit/set] Tallenna asetus ja siirry eteenpäin.

[function] (yläpuolella) Toimintopainike, jolla pääset näytön asetuksiin.

[link] (takapuolella) Yhdistämispainike langattomaan yhdistämiseen (vastaanottimeen)

[time set. alarm on/off] (takapuolella) Aseta aika.

Lähetin

Opetuspainike langattomaan yhdistämiseen (vastaanottimeen).

5.1 Sähkömittariin/sähkökaappiin menevän syöttökaapelin löytäminen (koskee vain Isoa-Britanniaa/Irlantia)



Efergy-sähkönkulutusmittari asennetaan siten, että anturi kiinnitetään sähkömittariin menevään syöttökaapeliin.

Sähkömittarin löytäminen

Etsi sähkömittari ja tarkista mittarityyppi. Sähkömittari sijaitsee yleensä ulkoseinällä, autotallissa, kellarissa tai siivouskaapissa. Mikäli asut kerrostalossa, voi mittari sijaita ulko-oven lähellä, rappukäytävässä tai kellarissa. Varmista, että pääset käsiksi kaapeleihin, jotka tulevat sähkömittarin alta.

Uusissa toimistoissa ja kerrostaloasunnoissa sähkömittariin menevien kaapeleiden päällä saattaa olla turvapaneeli. Tällöin suosittelemme ottamaan yhteyttä sähköasentajaan.

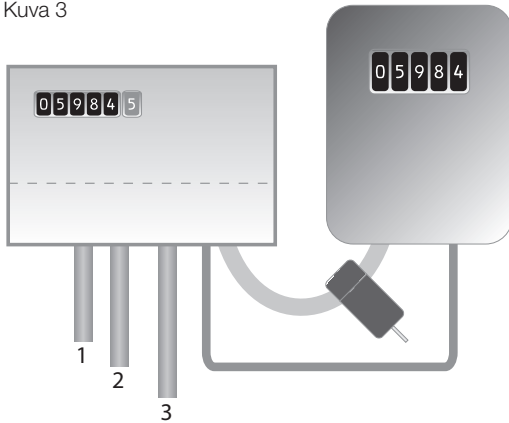
Sisään menevän sähkökaapelin löytäminen

Sähkölaitteen alapuolella on neljä kaapelia. Oikeanpuoleinen kaapeli (kaapeli 4) on yleensä sähkölaitteesta sulakekaappiin johtava syöttökaapeli (vaihe) (ks. kuva 1).

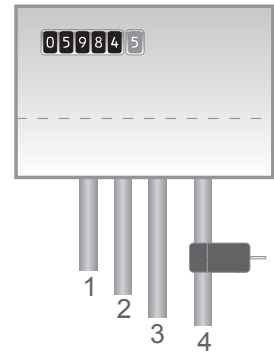
Joissain laitteissa kaapelit 1 ja 2 ovat kokonaan tai osittain peitossa, jottei kaapeleita voi muuntaa ja jottei niihin olisi mahdollista liittää omia kaapeleita (ks. kuva 2). Liitä anturi kaapeliin 4 (oikeanpuolimmaisoin).

Useissa kahden tariffin sähkölaitteissa (ks. kuva 3) on ylimääräinen kaapeli 3:n ja 4:n välillä. Ylimääräisen kaapelin halkaisija on pienempi kuin muiden kaapeleiden halkaisija ja se johtaa toiseen, lähettävällä olevaan sähkölaitteeseen.

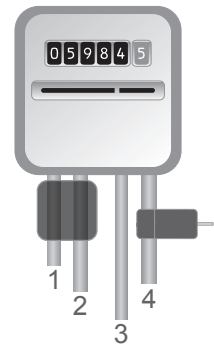
Kuva 3



Kuva 1



Kuva 2



Useista uudemmissa mittareista lähtee kaksi kaapelia alapuolelta. Toinen näistä on maakaapeli ja toinen syöttökaapeli. Anturi tulee kiinnittää syöttökaapelin ympärille (yleensä ruskea).

Jos käytössäsi on kolmivaihemittaus tai ns. Economy 7 -mittari, tarvitset useamman anturin. Ylimääräiset anturit liitetään helposti lähettimen alapuolisiin liitäntöihin. **Huom.!** Pakkauksessa on 3 anturia.

Turvallisuus

Älä koskaan liitä anturia kaapeliin, mikäli jokin sähkömittarin kaapeleista on vioittunut. Älä katkaise kaapeleita! Älä myöskään katkaise sähkömittarin yhteydessä olevia sinettejä tai muita vastaavia.

Ota yhteys sähköasentajaan, jos olet vähänkään epävarma anturin kiinnittämisestä. Kaikki sähkökaapin työt kuuluvat sähköasentajalle.

5.2 Sähkömittariin menevän syöttökaapelin löytäminen (FI) (SE) (NO)



Efergy-sähkönkulutusmittari asennetaan siten, että anturit kiinnitetään sähkömittariin meneviin syöttökaapeleihin.

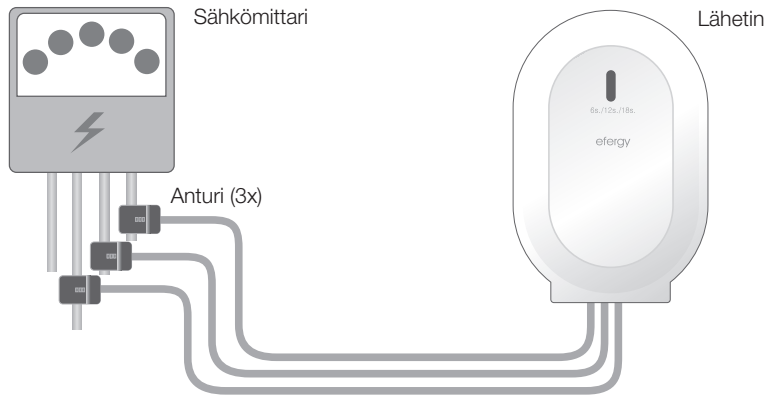
Missä sähkömittari/sähkökaappi sijaitsee?

Etsi sähkömittari. Se sijaitsee yleensä ulkoseinällä, autotallissa, kellarissa tai siivouskaapissa. Mikäli asut kerrostalossa, voi mittari sijaita ulko-oven lähellä, rappukäytävässä tai kellarissa. Varmista, että pääset käsiksi kaapeleihin, jotka tulevat ulos sähkömittarin alta.

Uusissa omakotitaloissa ja asunnoissa saattaa olla turvapaneelit kaapeleiden suojana. Paneelit on usein sinetöity. **Älä missään olosuhteissa avaa sinettejä itse. Vain sähköasentaja saa avata ne.** Sen sijaan suosittelemme asentamaan anturit pääkytkimen jälkeen sähkökaapissasi. Jos olet epävarma, suosittelemme ottamaan yhteyttä sähköasentajaan.

Sisään menevän sähkökaapelin löytäminen

Suomessa, Ruotsissa ja Norjassa sähkömittariin menee yleensä neljä kaapelia: 3 vaihetta (L1, L2, L3) ja nolla (N). Nolla on yleensä sininen ja vaiheiden kaapelit mustia tai ruskeita. Kaapelit L1, L2 ja L3 ovat vaihekaapeleita ja anturit asennetaan näiden ympärille.



Turvallisuus

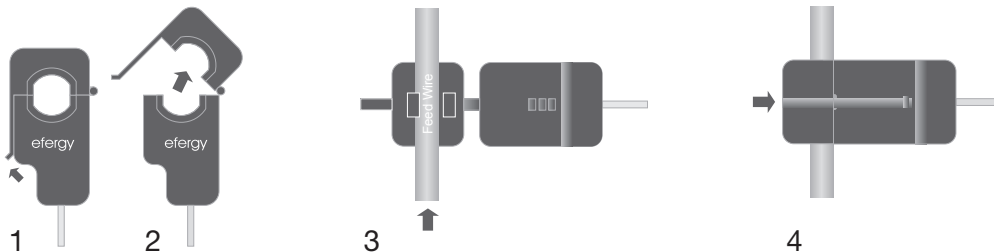
Älä koskaan liitä anturia kaapeliin, mikäli jokin sähkömittarin kaapeleista on vioittunut.
Älä katkaise kaapeleita! Älä myöskään katkaise sähkömittarin yhteydessä olevia sinettejä tai muita vastaavia.

Ota yhteys sähköasentajaan, jos olet vähänkään epävarma antureiden kiinnittämisestä. Kaikki sähkökaapin työt kuuluvat sähköasentajalle.

6. Asennus

6.1 Anturin asentaminen

Anturit tulee kiinnittää yhden (UK) tai kolmen (FI) (SE) (NO) sisään menevän vaiheen ympärille. Anturit voidaan kiinnittää halkaisijaltaan enintään 12 mm:n kaapeleihin. Antureita ei saa painaa kaapeleihin väkisin.



1. Etsi sisään menevät vaiheet (FI) (SE) (NO) tai sisään menevä vaihe (UK).
2. Paina lukituskieleke ulospäin ja avaa anturi.
3. Tarkista, että vaihejohdin on oikea ja aseta anturi vaihejohtimen ympärille.
4. Paina anturi kiinni niin, että lukituskieleke napsahtaa.
5. Asenna yksi anturi kuhunkin vaiheeseen L1, L2 ja L3 (FI) (SE) (NO).

6.2 Anturin liittäminen lähettimeen

Paina antureiden liittimet lähettimen alapuolella oleviin liitäntöihin.

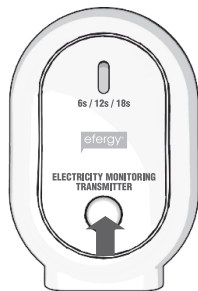
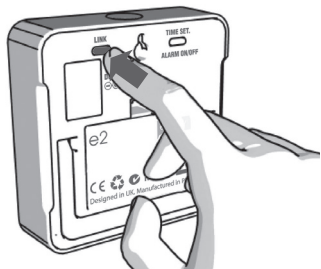
Antureiden/liittimien järjestyksellä ei ole väliä.

Anturit tunnistavat kaapeleiden kautta menevän sähkön, jolloin tieto sähkön määrästä kulkee langattomasti lähettimen kautta näyttöyksikköön. Energiankulutus näkyy suoraan näytöllä.

7. Parilinkin muodostaminen lähettimen ja näyttöyksikön välille

1. Aloita asettamalla kolme AA/LR6-paristoa lähettimen paristolokeroon sekä kolme AAA/LR03-paristoa näyttöyksikön paristolokeroon.

Vinkki: Mikäli lähetin asennetaan ulos, on paristojen syytä olla erityisen hyvänlaatuiset. Käytä kylmänkestäviä alkaliparistoja.

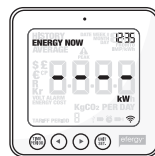


Lähetyskuvake

Vinkki: Jos parittaminen onnistuu, tulee näytölle lähetystä kuvaava kuvake.

2. Pidä näyttöyksikön takana olevaa [link]-painiketta alas painettuna noin kahden sekunnin ajan. Lähetyskuvake vilkkuu minuutin ajan.

3. Paina kerran lähettimen etupuolella olevaa painiketta lähetyskuvakkeen vilkkumisen aikana ja odota, kunnes kuvake ei enää vilku.



Epäonnistunut paritus

Jos parittaminen epäonnistuu, näytöllä näkyy ----.

Huom.! Esiasetettu päivitysaika on 6 sekuntia (punainen valomerkki vilkkuu). Tämä tarkoittaa, että lähetin lähettää tietoa 6 sekunnin välein. Voit valita päivitysajaksi 6 s, 12 s tai 18 s pitämällä lähettimen painiketta pohjassa kahden sekunnin ajan (jolloin valomerkin väri vaihtuu).

Punainen = 6 s

Oranssi = 12 s

Vihreä = 18 s

8. Päivämäärän ja ajan asettaminen

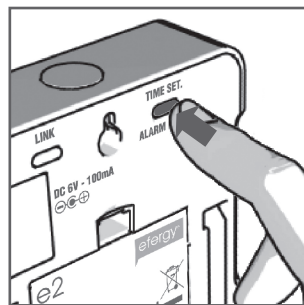
Sähkönkulutusmittariin pitää asettaa aika ja päivämäärä, jotta se näyttäisi oikeaa tietoa.

Huom.! Tarkista, että sähkönkulutusmittarin ja tietokoneen päivämäärä- ja aika-asetukset ovat yhtenäiset, jotta tiedonsiirto laitteiden välillä onnistuu ongelmitta. Muista vaihtaa kesä-/talviaika manuaalisesti.

Kellonajan ja päivämäärän asettaminen:

Kohta 1:

Näyttöyksikön takapuolella on asetuspainike [time set alarm on/off]. Paina painiketta kahden sekunnin ajan. Tunnit vilkkuvat. Aseta tunnit painikkeilla [◀] ja [▶]. Vahvista tunnit ja siirry minuuttien asetuksiin painamalla [unit/set].



Kohta 2:

Aseta minuutit painikkeilla [◀] ja [▶]. Vahvista minuutit ja siirry vuoden, kuukauden ja päivän asetuksiin painamalla [unit/set]. Lopeta ja poistu asetustilasta painamalla [time period].



9. Yksitariffimittarin asetukset (sama hinta vuorokauden ympäri)

Sähkönkulutusmittariin täytyy asettaa oikea kWh-hinta, jotta se näyttäisi oikeaa tietoa. Aseta hinta seuraavasti (ei koske kaksitariffimittaria):

Aktivoi ensin asetustila pitämällä [unit/set]-painiketta alas painettuna kahden sekunnin ajan.

Huom.! Jos et paina mitään painiketta 20 sekunnin kuluessa, asetukset eivät tallennu ja näyttö palaa normaalitilaan.

1. Jännite

Pidä [unit/set]-painiketta alas painettuna kahden sekunnin ajan. 230* vilkkuu (esiasetusena on 230 V). Mikäli jännite on jokin muu, muuta mittausjännitettä painikkeilla [◀] ja [▶].

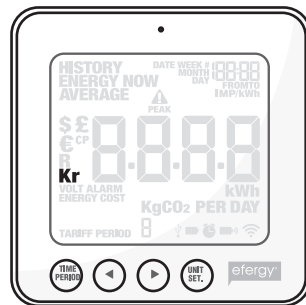
Vahvista ja siirry valuutan asetukseen painamalla [unit/set].

*Vaikka syöttö olisi 400 V, on jännite 230 V vaihetta kohden.



2. Valuutta

Aseta valuutta (kr, €, \$ tai £) painikkeilla [◀] ja [▶]. Vahvista ja siirry hinnan asetukseen painamalla [unit/set].



3. Hinta yksitariffimittauksessa

Näytöllä näkyy TARIFF ja 1 vilkkuu. Jos käytössä on yksi tariffi, vahvista painamalla [unit/set]. Katso kappale 10, jos kyseessä on kaksitariffimittari.

Vinkki: Voit tallentaa asetukset ja palata normaaliin näyttötilaan koko asetusvaiheen ajan painamalla [time period].

4. Sähkön hinta

Aseta hinta painikkeilla [◀] ja [▶]. Vahvista ja jatka painamalla [unit/set].

5. kg CO₂ (kg hiilidioksidia/kWh)

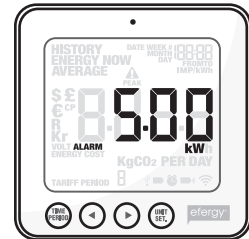
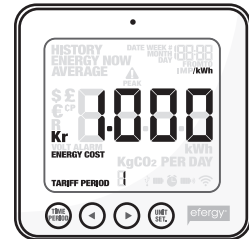
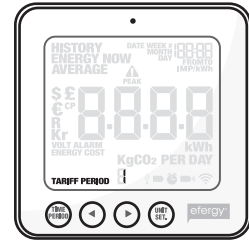
kg CO₂/kWh –asetusta voi muuttaa painikkeilla [◀] ja [▶]. Vahvista ja jatka hälytyksen asetukseen painamalla [unit/set].

6. Alarm (hälyttää korkeasta sähkönkulutuksesta)

Esiasetettu kulutuksen hälytysarvo on 5 kW. Summeri hälyttää siinä tapauksessa, että hälytystoiminto on aktivoitu ja sähkönkulutus ylittää 5 kW. Hälytysarvoa voi muuttaa painikkeilla [◀] ja [▶]. Vahvista painamalla [unit/set] ja poistu asetustilasta painamalla tämän jälkeen [time period].

Sulje tai aktivoi hälytys painamalla näyttöyksikön takapuolella olevaa [alarm on/off] -painiketta.

Näytöllä näkyy hälytyksen kuvake , kun hälytys on aktivoitu.



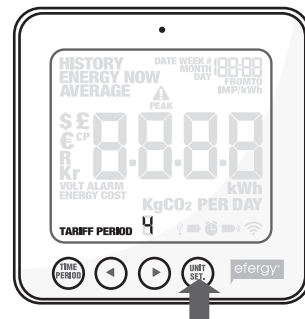
10. Asetusten määrittäminen usean tariffin mittauksessa (sähkön hinta vaihtelee vuorokauden ajan mukaan)

Huom.! Tämä koskee vain kaksitariffimittareita (tai useampaa tariffia).

Mikäli käytössäsi on kaksitariffimittari, täytyy sähkönkulutusmittariin tehdä tarvittavat asetukset seuraavasti:

1. Aktivoi usean tariffin mittaus

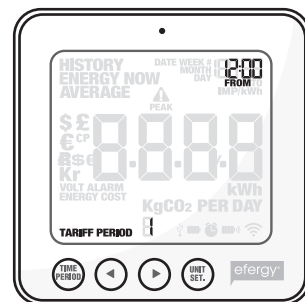
Pidä [unit/set]-painiketta alhaalla kahden sekunnin ajan. Asetetun jännitteen (230 V) arvo vilkkuu. Vahvasta asetus ja avaa kaksoistariffin asetustila painamalla [unit/set]-painiketta kahdesti. Näytöllä näkyy TARIFF, ja 1 vilkkuu. Valitse tariffien määrä painikkeilla [◀] ja [▶]. Vahvasta painamalla [unit/set].



2. Aseta tariffin 1 aloitus- ja päättymisaika (vain, jos useampi kuin 1 tariffi on aktivoitu)

Näytöllä näkyy TARIFF START TIME. 12.00 (aloitusaika) vilkkuu. Aseta aloitusaika (tunnit ja minuutit) painikkeilla [◀] ja [▶], ja tallenna ja siirry eteenpäin asetuksissa [unit/set]-painikkeella. Näytön tekstiin TARIFF START TIME tilalle tulee TO. Aseta TARIFF 1:n päättymisaika samalla tavoin. Toista yllä olevat kohdat, mikäli muita tariffeja on aktiivisena.

Esimerkki: Käytössäsi on klo 01.00 alkava ja 08.00 päättyvä Economy 7 –tariffi. Aseta TARIFF START TIME 01.00 ja TO 08.00. Vahvasta painamalla [unit/set]. Aseta tämän jälkeen kWh-hinta kummallekin tariffille (päivä/yö).



3. Aseta TARIFF 1:n hinta.

Esiasetettu hinta vilkkuu. Aseta kWh-hinta painikkeilla [◀] ja [▶]. Vahvista painamalla [unit/set]. Näytölle tulee näkyviin seuraava aktivoitu tariffi (2, 3 tai 4, riippuen aktivoitujen tariffien määrästä).

4. Aseta hinta TARIFF 2:lle (tai 3:lle/4:lle)

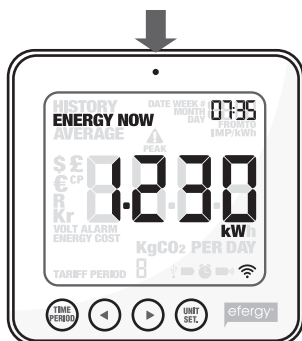
Esiasetettu hinta vilkkuu. Aseta kWh-hinta painikkeilla [◀] ja [▶]. Vahvista painamalla [unit/set].

Huom.! Viimeisen tariffin (2, 3 tai 4) aikaa ei tarvitse asettaa manuaalisesti. Se määräytyy automaattisesti sen ajan mukaan, joka ei sisälly edelliseen tariffiin / edellisiin tariffeihin.



11. Näytön tiedot

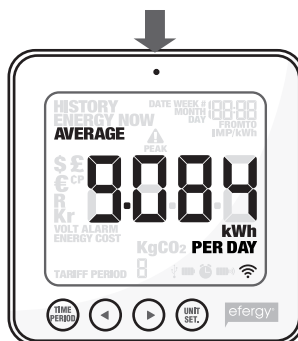
Valitse **tämänhetkinen sähkönkulutus**, **aiempi kulutus** tai **keskikulutus** painamalla [function].



Energy now

Näyttää tämänhetkiset tiedot.

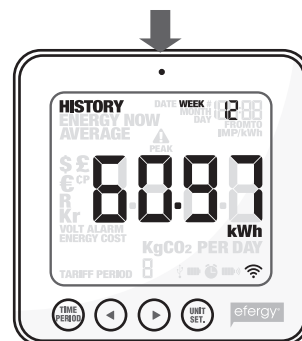
Valitse joko kW, € per day tai kg CO₂ per day.



Average

Näyttää keskiarvot.

Valitse päivä/viikko/kuukausi ja jakson keskikulutuksen näyttötapa (kWh, hinta tai hiilidioksidipäästöt*).



History

Näyttää aiemmat mittausarvot.

Valitse päivä/viikko/kuukausi, jakson keskikulutuksen näyttötapa (kWh, hinta tai hiilidioksidipäästöt*) sekä näytettävä ajanjakso.

* Tässä näkyy käyttämäsi sähkövoiman tuottamisessa muodostunut CO₂-määrä. Muodostuneen hiilidioksidin määrä riippuu sähkösi tuottotavasta (vesivoima, tuulivoima, hiilivoima jne.). Tämän takia kg CO₂/kWh -määrä täytyy määrittää asetuksiin itse. (Katso kappale 9, kohta 5).

Energy now

Vaihda eri mittausarvojen välillä [unit/set]-painikkeella:



kW

Tämänhetkinen kokonais-sähkönkulutus.



€ per day

Kuluvan päivän tähänastinen energiankulutuksen hinta.



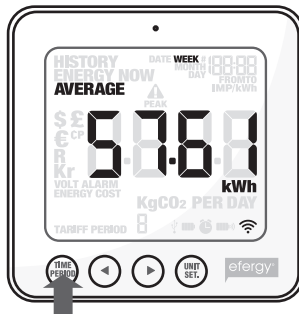
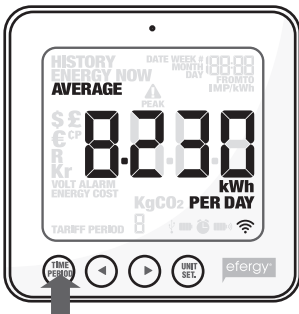
kg CO₂ per day

Kuluvan päivän tähänastinen hiili-dioksidipäästöjen määrä.

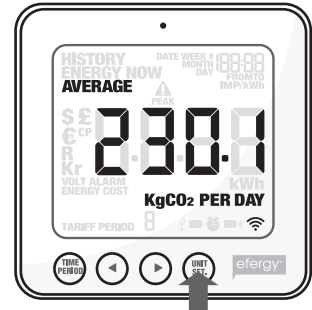
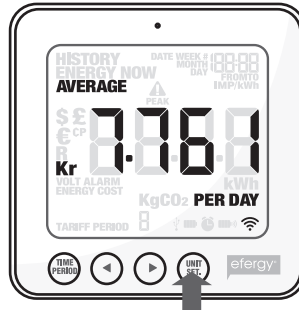
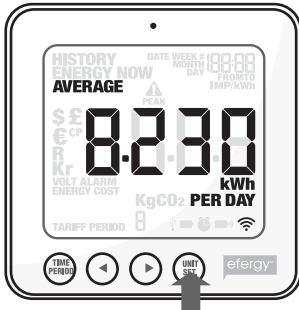
Average

Valitse energiankulutuksen näyttö painamalla useamman kerran [time period]-painiketta: **Day** (päivän kulutus) – **Week** (viikon kulutus) – **Month** (kuukauden kulutus)*.

* **Day** (vuorokausi = klo 00.00–23.59) – **Week** (viikko = lauantaista sunnuntaihin) – **Month** (kuukausi = kuukauden ensimmäisestä viimeiseen päivään).



Paina [unit/set], kun haluat vaihtaa seuraavien välillä: kWh (energiankulutus) – € (hinta) – kg CO₂ (CO₂:n määrä).



History

Valitse energiankulutuksen näyttö painamalla useamman kerran [time period]-painiketta: **Day** (päivän kulutus) – **Week** (viikon kulutus) – **Month** (kuukauden kulutus)*.

* **Day** (vuorokausi = klo 00.00–23.59) – **Week** (viikko = lauantaista sunnuntaihin) – **Month** (kuukausi = kuukauden ensimmäisestä viimeiseen päivään).



Vaihda päivien/viikkojen/kuukausien välillä painikkeilla [◀] ja [▶], kun haluat verrata energiankulutusta eri ajanjaksojen aikana.



Paina [unit/set], kun haluat vaihtaa seuraavien välillä: € (hinta) – kWh (energiankulutus) – kg CO₂ (CO₂:n määrä).



12. Näytön kuvakkeet



Kuvake vilkkuu, kun näyttöyksikön paristot ovat heikot.



Kuvake vilkkuu, kun lähettimen paristot ovat heikot.



Hälytys aktivoitu.



Hälytys pois päältä.



USB-kaapeli liitetty.

13. Vianhaku/FAQ

Häviääkö tallentunut tieto, jos poistan paristot?

Ei häviä. Tieto tallentuu laitteen kiinteään muistiin ja pysyy, vaikka vaihdat paristot.

Miten voin palauttaa näytön asetukset (poistaa kaiken tiedon ja alkaa alusta)?

Paina ja pidä painettuna [function] ja [unit/set] samanaikaisesti. Jännite (230 V) vilkkuu tiedon poistamisen jälkeen.

Huom.! Jos nollaat sähkönkulutusmittarin, häviävät kaikki aiemman kulutuksen tiedot.

Aika ja päivämäärä säilyvät kuitenkin laitteen muistissa.

Miten pitkä kantama lähettimellä on?

Kantama on normaaleissa kotiolosuhteissa enintään 40 metriä. Laitteen taajuus 433 MHz sopii hyvin tällaiseen kotikäyttöön. Signaali voi erittäin hyvissä olosuhteissa kantaa jopa kolmen kerroksen välin.

Mitä näytön kolme viivaa – – – tarkoittavat?

Siirrä näyttö lähemmäs lähetintä ja paina [link]. Jos viivat näkyvät edelleen, ei yksiköiden välillä ole yhteyttä. Ota yhteys asiakaspalveluumme.

Miksi näytön taustavalo näkyy ajoittain?

Taustavalo toimii paristojen säästämiseksi ajastimella. Se on aktivoitu vain klo 18.00–6.00.

Miten toimin, kun lähettimen ja näytön (vastaanottimen) välillä ei ole yhteyttä?

Siirrä näyttö lähemmäs lähetintä ja paina [link]. Ellei tämä auta, vaihda lähettimen paristot.

Kuinka paljon sähkönkulutusmittari voi näyttää?

Se voi mitata jopa 999 kWh viikossa.

Kuinka paksuihin kaapeleihin anturipuristimia voi käyttää?

Niitä voi käyttää halkaisijaltaan enintään 12 mm:n kaapeleihin.

Miten saan Norjan asetukset?

Norjan sähköverkon asetukset (IT-nett, TN-nett):

IT-nett: Arvon tulee olla 130 V, (IT-nett: vaiheiden väli 230 V)

TN-nett: Arvon tulee olla 230 V (TN-nett: vaiheiden väli 400 V)

Mille jännitteelle mittari pitää asentaa eri maissa?

Ruotsissa, Norjassa ja Isossa-Britanniassa jännitteeksi valitaan 230 V (vaikka syöttö olisi 400 V, on jännite 230 V vaihetta kohden).

Norjassa jännitteeksi tulee asettaa 130 V (IT-nett) tai 230 V (TN-nett).

Tietokoneen ja sähkönkulutusmittarin välinen yhteys katkeaa, kun mittari on liitetty tietokoneen usb-porttiin. Mikä neuvoksi?

Irrota usb-kaapeli ja laita se takaisin.

Miten toimin, kun tiedonsiirto mittarin ja tietokoneen välillä ei onnistu?

Varmista, että sähkönkulutusmittarin ja tietokoneen päivämäärä ja aika ovat täsmälleen samat.

Muista vaihtaa sähkönkulutusmittarin kesä-/talviaika manuaalisesti.

Elink v2 –ohjelma ilmoittaa ”NO CONNECTION TO SERVER”.

1. Asenna Adobe AIR:in uusin versio.
2. Asenna JAVA:n uusin versio.
3. Poista JAVA:n esto, kun estoa koskeva ruutu ilmestyy näkyviin avatessasi Elink-ohjelman.
Tämän jälkeen yhteyden pitäisi toimia.

Tiedonsiirto ei onnistu tietokoneisiin, joissa on Windows Vista tai Windows 7.

Jotta tiedonsiirto Windows Vistalla ja Windows 7:llä varustettuihin tietokoneisiin toimisi, tulee User Access Controlin (UAC) olla pois päältä. UAC suljetaan ohjauspaneelin käyttäjätulistä.

Sähkönkulutus tallentuu eri viikolle tietokoneohjelmassa kuin näyttöyksikössä.

Jos esim. näyttöyksikössä tallennettuna oleva viikon 43 sähkönkulutus siirretään tietokoneen ohjelmistoon viikkona 42, tulee pakkauksen mukana tuleva versio 1.10 päivittää Elink-ohjelman uuteen 2.0-versioon. Ohjelman voi ladata ilmaiseksi Efergyn kotisivuilta.

Miten näyttöyksikön arvot nollataan?

Paina TIME PERIOD - ja UNIT SET -painikkeita 3 sekunnin ajan, kunnes näytöllä lukee CLr.

Toimiiko sähkönkulutusmittari Windows 7:n kanssa?

Mittari toimii 32- ja 64-bittisen Windows 7:n kanssa.

14. Kierrätys



Kierrätä tuote asianmukaisesti, kun poistat sen käytöstä.
Tarkempia kierrätysohjeita saat kuntasi jäteneuvonnasta.

15. Tekniset tiedot

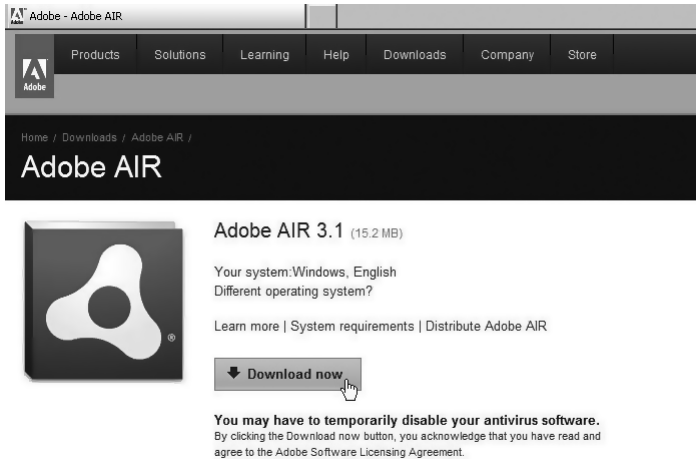
Malli	efergy e ²
Taajuus	433 MHz
Lähetystiheys	6 – 12 – 18 sekuntia
Kantama	> 40 metriä
Mittausjännite	110–400 V
Mittausvirta	50 mA – 95 A
Tarkkuus	> 90 %
Taustavalo	Aktivoitu klo 18.00–6.00
Virtalähteet	Näyttöyksikkö (vastaanotin): paristot 3 kpl AA/LR6 (myydään erikseen) Lähetin: paristot 3 kpl AAA/LR03 (myydään erikseen)

16. Ohjelmiston asentaminen

Kohta 1. Esivalmistelut ennen ohjelmiston asentamista

Aloita poistamalla mahdollinen aiempi asennus. Efergy elink -ohjelmiston uudelleenasennuksessa aiempi asennus ja siihen liittyvät tiedostot/kansiot täytyy poistaa ennen uuden ohjelmiston asentamista. **Huom.!** Seuraa asennusohjeita tarkasti.

1. Varmista, että Adobe AIRin ja Javan uusimmat versiot on asennettu tietokoneelle ennen kuin asennat tuotteen mukana tulevan ohjelmiston (efergy elink).
 2. Tarkista, onko tietokoneellesi asennettu Javan ja AIRin uusimmat versiot. Jos niitä ei ole asennettu, hae ja asenna ne. Ohjauspaneelissa näkyy Javan kuvake. Napsauta sitä katsoaksesi mikä versio tietokoneellasi on. Sieltä voit myös päivittää uusimman version.
- A. Hae Adobe AIR osoitteesta get.adobe.com/air/ tai Adoben kotisivuilta. Saatat joutua sammuttamaan tietokoneen viruksentorjuntaohjelman asennuksen ajaksi.




Adobe - Adobe AIR

Products Solutions Learning Help Downloads Company Store

Home / Downloads / Adobe AIR /

Adobe AIR



Adobe AIR 3.1 (15.2 MB)

Your system: Windows, English
Different operating system?

[Learn more](#) | [System requirements](#) | [Distribute Adobe AIR](#)

[Download now](#)

You may have to temporarily disable your antivirus software.
By clicking the Download now button, you acknowledge that you have read and agree to the Adobe Software Licensing Agreement.

B. Hae Java osoitteesta www.java.com.



The screenshot shows the Java website's download page for Windows. At the top, there is a navigation bar with the Java logo, a search box, and links for "Java in Action", "Downloads", and "Help Center". On the left, a "Help Resources" sidebar lists links like "What is Java?", "Error Messages", "Remove Older Versions", and "Other Help". The main content area is titled "Download Java for Windows" and specifies the "Recommended Version 6 Update 30 (filesize: ~ 11 MB)". A prominent button reads "Agree and Start Free Download". Below the button, a disclaimer states: "By downloading Java you acknowledge that you have read and accepted the terms of the [end user license agreement](#)". A note asks if the user's operating system is correct, with a link to "all Java downloads here". At the bottom, there are links for "Installation Instructions" and "System Requirements".

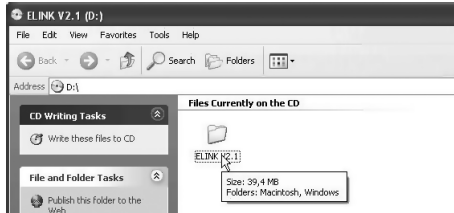
3. Tarkista ennen asennusta, että UAC (User Account Control) on:

- Pois päältä (koskee Windows Vistaa).
- Laskettu enintään tasolle 3 (koskee Windows 7:ää).

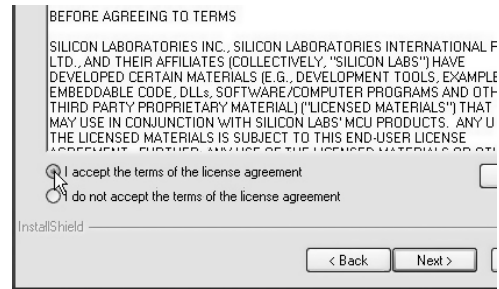
Toimi näin: Avaa *Ohjauspaneeli* ja tämän jälkeen **User Account** (käyttäjätili). Napsauta **Change User Account Control settings** ja tarkista asetukset / muuta asetuksia. Palaa päävalikkoon napsauttamalla **OK**.

4. Sinun tulee olla kirjautunut sisään järjestelmänvalvojana (**Run as administrator**).

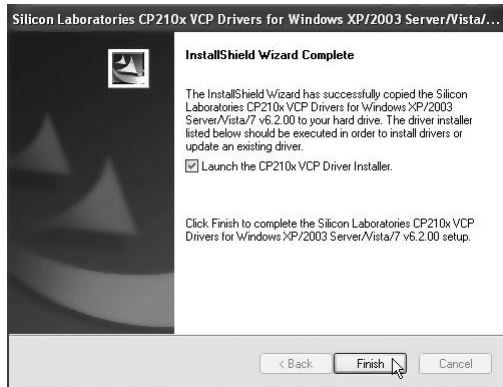
Kohta 2. Asenna efergy elink 2.0 -ohjelmisto



1. Laita pakkauksen cd-levy tietokoneen cd-lukijaan, avaa *Resurssienhallinta* ja napsauta **ELINK V2.1**.
2. Napsauta **Windows**.
3. Napsauta **ELINK V2.1 for Windows** -kuvaketta ja tämän jälkeen **Next** seuraavissa ruuduissa.



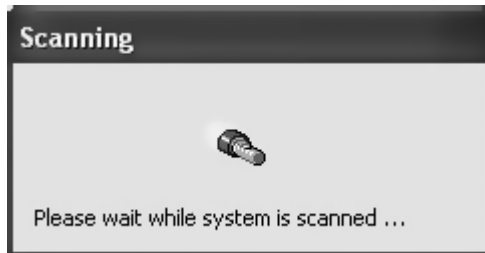
4. Kun "Ready to install" -ruutu ilmestyy näkyviin, napsauta **Install**.
5. Napsauta **Next** ja anna asennuksen jatkua.
6. Hyväksy ohjelmiston lisenssiehdot napsauttamalla ruutua **I accept the terms...**
7. Napsauta **Next**, minkä jälkeen **Install**.



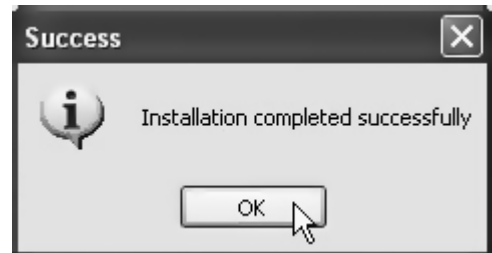
8. Tarkista, että **Launch the CP210...** on valittuna. Viimeistele asennuksen ensimmäinen vaihe napsauttamalla **Finish**.



9. Asennuksen toinen vaihe käynnistyy. Jatka asennusta napsauttamalla **Install**.



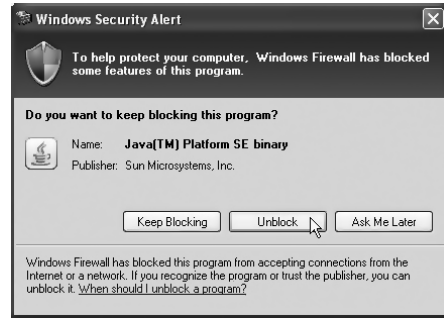
10. Tietokone etsii ajurit.



11. Napsauta **OK**.



12. Viimeistele asennus napsauttamalla **Finish**.



13. Napsauta **Unblock** ruudussa "Windows Security Alert".

14. Varmista, että tietokoneessa ja sähkönkulutusmittarissa on sama aika ja päivämäärä. Liitä tämän jälkeen sähkönkulutusmittari tietokoneen USB-porttiin pakkauksessa olevalla kaapelilla.
15. Voi kestää 15–30 sekuntia ennen kuin tietokone löytää sähkönkulutusmittarin ja asentaa tarvittavat ajurit. Odota kunnes asennus on valmis, jolloin näytölle ilmestyy ilmoitus, joka kehottaa ilmoittamaan liittämäsi tuotteen. Valitse **e2 Wireless Energy Monitor** ja napsauta **select device**.



16. Jos tietokone ei löydä sähkönkulutusmittaria, toimi seuraavasti: Irrota USB-kaapeli ja odota 15–20 sekuntia ja liitä kaapeli tietokoneen johonkin toiseen USB-porttiin.
17. Palauta **Change User Account Control settings** -asetukset.

Kohta 3. Ohjelman käynnistys

1. Avaa ohjelma napsauttamalla työpöydällä olevaa **Elink**-kuvaketta.

elink V2.0

User Settings:

User name: Clas Ohlson
Country: Sweden kr
Postcode: 12345
Carbon ratio: 1 kg.CO2/kWh
Voltage: 230 volts

Target:

Target: 200 kWh
Time period: week

Energy Cost: Utility ID: #001

Periods

	tariff unit	charge	time start	end	day start	end	Add period...
p1	Peak	0.95	06:00	20:00	Mon	Sun	⊗
p2	Peak	0.87	20:00	06:00	Mon	Sun	⊗

Test periods

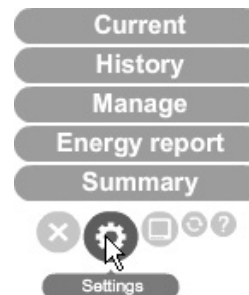
Tiers
 Monthly standing charge

your target
200.0 kWh
Currently below target

Apply and save settings **Clear** **Troubleshooting**

efergy.com

2. Omat asetukset: Napsauta **Settings**.



User Settings (omat asetukset)

Täytä seuraavat kohdat: **Name** (nimi), **Country** (maa), **Postcode** (postinumero), **Carbon ratio** (kg hiilidioksidia / kWh) ja **Voltage** (jännite).

Arvoja voi muuttaa painikkeilla [◀] ja [▶]. Vahvista ja jatka painamalla [UNIT/SET].

Target (vertailuarvojen asettaminen)

Aseta **Time period** (sähkönkulutuksen vertailuajanjakso). Valitse seuraavista: **Day** (päivittäin), **Week** (viikottain) tai **Month** (kuukausittain).

Aseta **Target** (ilmoita lukema, jonka alla haluat kulutuksen pysyttelevän (001–999)).

Aseta näyttötapa: **kWh** (kilowattitunti), **€** (euro) tai **kg carbon** (sähkönkulutustasi vastaava kg CO₂-päästö).

Time and Data (ajan synkronointi ja tietojen poistaminen)

Sync Date -komento (ajan synkronointi) ei ole käytössä tässä tuotteessa. Aika täytyy asettaa manuaalisesti.

Reset Data (omien asetusten ja tallennettujen tietojen poistaminen).

Varoitus! Jos napsautat **Reset Data** (ja vahvistat käskyn seuraavassa ruudussa) tallennetut tietosi ja omat asetukset häviävät.

Energy Cost (sähkönkulutushinnan asetus)

Voit tarkistaa tiedot sähköntoimittajan laskusta. Ilmoita tarvittavat tiedot kohdassa **Energy Cost**.

Utility ID

Ilmoita sähköntoimittajan nimi, mittauspaikan nimi tai sijainti.

Periods (ilmoita tariffi)

1. Napsauta **Add period...** lisätäksesi yhden tai useamman tariffin. Tariffit ilmoitetaan muodossa **p1, p2** jne.
2. Ilmoita kunkin tariffin hinta, alku- ja loppuajankohta sekä päivät, jolloin tariffi on voimassa.
3. Tallenna asetukset napsauttamalla **Apply and save settings**. Jos haluat lopettaa tallentamatta asetuksia, paina **Clear**.

Energy Cost: Utility ID #001

Periods

	tariff unit	charge	time start	end	day start	end	
p1	Peak	0.95	06:00	20:00	Mon	Sun	⊗
p2	Peak	0.87	20:00	06:00	Mon	Sun	⊗

Test periods

Tiers

Monthly standing charge

Tiers (hintatason ilmoittaminen)

1. Napsauta **Add tier...** kun haluat luoda yhden tai useamman hintatason. Ne ilmoitetaan muodossa **T1, T2** jne.
2. Ilmoita kuukausikohtainen raja-arvo kilowattitunteina (kWh).
3. Ilmoita hinta kilowattituntia (kWh) kohden.
4. Tallenna asetukset napsauttamalla **Apply and save settings**. Jos haluat lopettaa tallentamatta asetuksia, paina **Clear**.

Energy Cost: Utility ID #001

Periods

Tiers

Monthly standing charge

Add tier.

Energy Cost: Utility ID #001

Periods

Tiers

Monthly standing charge

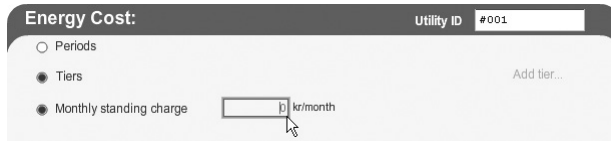
t1	0 kWh/month	0.95 kr/kWh	⊗
t2	0 kWh/month	0 kr/kWh	⊗

Add tier.

Monthly standing charge

Kuukausimaksu – jaa kolmella, jos laskutus on neljä kertaa vuodessa.

1. Ilmoita kuukausimaksu.
2. Tallenna asetukset napsauttamalla **Apply and save settings**. Jos haluat lopettaa tallentamatta asetuksia, paina **Clear**.

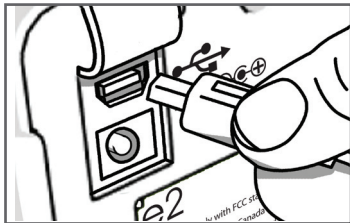


Troubleshooting (vianetsintä)

Napsauta Troubleshootingia, kun haluat avata yhteydenotto-ruudun. Ruutuun voit kirjoittaa valmistajalle viestin, jossa kuvaillet tuotetta koskevan ongelmasi. Ilmoita myös nimesi ja sähköpostiosoitteesi ja napsauta **Send email**.

Kohta 4. Tiedon siirtäminen sähkönkulutusmittarista

Kun asetukset on tehty, Elink-ohjelma on käyttövalmis.



1. Liitä pakkauksen USB-kaapeli sähkönkulutusmittarin USB-portin (takaosan kumikannen alla) ja tietokoneen USB-portin välille.
2. Odota kunnes näytölle ilmestyy "Your device is now connected". Napsauta **OK**.
3. Hae tiedot napsauttamalla **Collect Data**.
4. Tiedonhaku on valmis, kun näytöllä näkyy "Data has been collected...". Lopeta napsauttamalla **OK**.

Kohta 5. Tallennettujen mittausarvojen katsominen

A. Current

Näyttää kuluvan päivän kulutuksen ja hinnan.

Huom.! Tämä toiminto on käytössä vain silloin kun vastaanotin on liitettyä tietokoneeseesi.

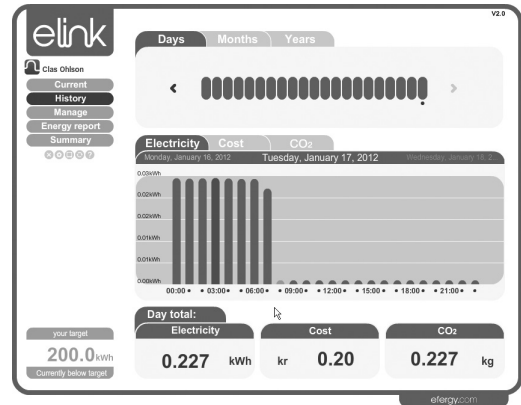


B. History

Täällä näet tallennetut tiedot seuraavilta ajanjaksoilta: **Days** (päivät), **Months** (kuukaudet) ja **Years** (vuodet).

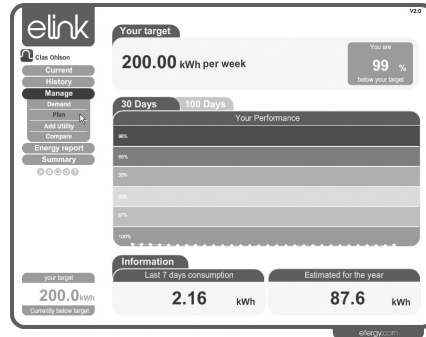
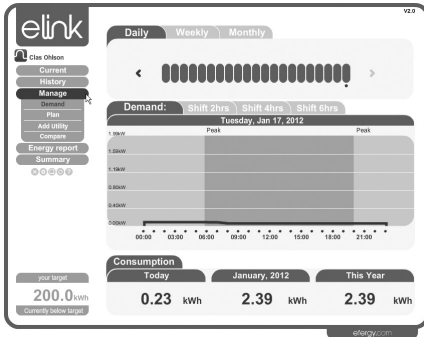
Voit lisätä omia merkintöjä, joiden avulla muistat mittaustulokseen vaikuttaneet seikat. Toimi näin:

1. Napsauta vasemmalla hiiripainikkeella haluamaasi päivää.
2. "Add stickie" ilmestyy näytölle. Napsauta kyseistä ruutua.
3. Kirjoita haluamasi muistiinpano vasemmalla olevaan ruutuun.
4. Tallenna merkintä napsauttamalla tallennuskuvaketta.



C. Manage

Täällä voit vertailla sähkönkulutuksen hintoja eri sähkötoimittajien välillä.



Demand

Näytä sähkönkulutus eri ajanjaksoilta.

Plan

Näyttää 30 tai 100 päivän jaksolta oletko ylittänyt vai alittanut sähkönkulutusarvosi.



Add Utility

Lisää yksikkö napsauttamalla **Add**. Tallenna napsauttamalla **Save Changes**.

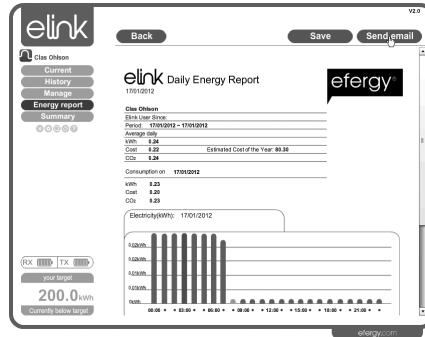
Compare

Vertaile eri sähkötoimittajien hintoja laskettuna omalle sähkönkulutuksellesi löytääksesi parhaan hinnan.

D. Energy report

Täältä voit lähettää viestin ilmoittamaasi sähköpostiosoitteeseen seuraavasti:

1. Valitse ilmoitustiheys kohdasta **Report Type**. Valitse **Daily Report** (ilmoitus päivittäin) tai **Monthly Report** (ilmoitus kuukausittain).
2. Kirjoita sähköpostiosoite.
3. Kirjoita viesti.



4. Napsauta **Next** (seuraava).
5. Napsauta **Send email** (lähetä viesti).

E. Summary

Yhteenveto seuraavista arvoista: **Energy** (sähkönkulutus), **Cost** (hinta) ja **CO₂** (kulutustasi vastaava kg CO₂ -arvo).



Kohta 6. Backup ja Restore

Backup

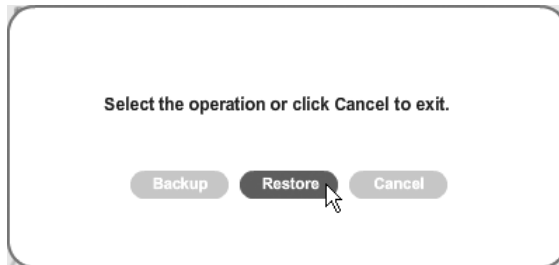
1. Paina Backup-kuvaketta. Valitse **Backup**.



2. Napsauta **Make New Folder** (luo uusi kansio).
3. Tallenna painamalla **OK**.
4. Näytölle ilmestyy teksti "Data backup successful". Viimeistele napsauttamalla **OK**.

Restore (palautus)

1. Paina Backup-kuvaketta. Valitse tämän jälkeen **Restore**.



2. Valitse kansio, jossa varmuuskopiot ovat. Napsauta **OK**.
3. "Data restore successful. Please quit and restart eLink" näkyy, kun palautus on valmis. Viimeistele napsauttamalla **OK**.

Declaration of Conformity



Hereby, Clas Ohlson AB, declares that following product(s):

Wireless Power Meter
36-4500
e2

is in compliance with the essential requirements and other relevant provisions of Directive 1999/5/EC.

Article 3.1a (Safety): EN 60950-1
Article 3.1b (EMC): EN 301489-1
EN 301489-3
Article 3.2 (Radio): EN 300220-1
EN 300220-2



Insjön, Sweden, January 2011

A handwritten signature in black ink, appearing to read 'Klas Balkow', written over a horizontal line.

Klas Balkow
President

Clas Ohlson, 793 85 Insjön, Sweden

Sverige

Kundtjänst Tel: 0247/445 00
 Fax: 0247/445 09
 E-post: kundtjanst@clasohlson.se

Internet www.clasohlson.se

Post Clas Ohlson AB, 793 85 INSJÖN

Norge

Kundesenter Tlf.: 23 21 40 00
 Faks: 23 21 40 80
 E-post: kundesenter@clasohlson.no

Internett www.clasohlson.no

Post Clas Ohlson AS, Postboks 485 Sentrum, 0105 OSLO

Suomi

Asiakaspalvelu Puh.: 020 111 2222
 Sähköposti: info@clasohlson.fi

Internet www.clasohlson.fi

Osoite Clas Ohlson Oy, Annankatu 34–36 A, 00100 HELSINKI

Great Britain

 For consumer contact, please visit
 www.clasohlson.co.uk and click on
 customer service.

Internet www.clasohlson.co.uk

clas ohlson