

# LET'S GET STARTED

**REGISTER NOW**  
AND UPGRADE YOUR  
SODASTREAM EXPERIENCE

Scan code or go to:  
[sodastream.com/regt](https://sodastream.com/regt)



## USER MANUAL



SE

BEHÖVER DU HJÄLP?  
RING OSS:

+46 8 586 30 400

NO

TRENGER DU HJELP?  
RING OSS:

+47 21 38 80 65

DK

HAR DU BRUG FOR  
HJÆLP? RING TIL OS:

+45 43 600 609

FI

TARVITSETKO APUA?  
SOITA MEILLE:

+358 9 77 400 100



soda<sup>stream</sup>


<b>Svenska</b> .....	<b>4</b>
<b>Norsk</b> .....	<b>22</b>
<b>Dansk</b> .....	<b>40</b>
<b>Suomi</b> .....	<b>58</b>



# VÄLKOMMEN TILL DEN BUBBLANDE REVOLUTIONEN!

Nu kan du skapa dina egna bubblande drycker  
hemma samtidigt som du minskar plastavfallet!

Din nya kolsyremaskin Terra™ förvandlar  
vanligt kranvatten till fräscht bubbelvatten  
med ett enda tryck, när som helst.



På bara någon minut kommer du kunna skapa  
din första hemmagjorda bubbeldryck. Njut!

# INNEHÅLL

<b>ALLT DU BEHÖVER FÖR EN FRÄSCH START</b>	<b>6</b>
LÄR KÄNNA DIN TERRA™	7
<b>SÅ HÄR GÖR DU</b>	<b>8</b>
KOLSYRECYLINDERN MED QUICK CONNECT	8
FÄST FLASKAN I SNAP-LOCK SYSTEMET	10
TILLSÄTT BUBBLORNA - DET MAGISKA ÖGONBLICKET	12
<b>BRUKSANVISNINGAR</b>	<b>14</b>
ANVÄNDARLICENS	14
INSTALLATION	15
SKÖTSEL	16
FÖR DIN SÄKERHET	17
BEGRÄNSAD GARANTI	18



För din säkerhet bör du läsa igenom installations- och säkerhetsinstruktionerna på sidorna 15-19 innan du använder kolsyremaskinen. Spara dessa instruktioner och ge dem till efterföljande användare.

**Mer information om våra kolsyremaskiner, inklusive guider om hur du använder och felsöker produkten, hittar du på [sodastream.se](https://www.sodastream.se)**

# ALLT DU BEHÖVER FÖR EN FRÄSCH START



soda**stream**™ **TERRA**™  
KOLSYREMASKIN



ÅTERANVÄNDBAR  
PLASTFLASKA PÅ 1  
LITER



soda**stream**™  
**QUICK CONNECT**  
KOLSYRECYLINDER\*

—  
Patentsökt teknik

\*60L SodaStream® kolsyrecylinder (under licens) kan ge upp till 60L bubblvatten beroende på vilken kolsyrenivå och typ av kolsyremaskin som används.

# LÄR KÄNNA DIN TERRA™

KOLSYREKNAPP

SNAP-LOCK-SYSTEM

KOLSYRERÖR

FLASKSTÖD

CYLINDERHANDTAG

CYLINDERHÅLLARE

BAKSIDESKYDD

## ENDAST KOMPATIBEL MED FÖLJANDE:

SodaStream återanvändbara  
vattenflaskor\*



1L



0.5L



1L

SodaStream Quick  
Connect kolsyre-cylinder



\*Kontrollera kompatibiliteten på flaskans förpackning.

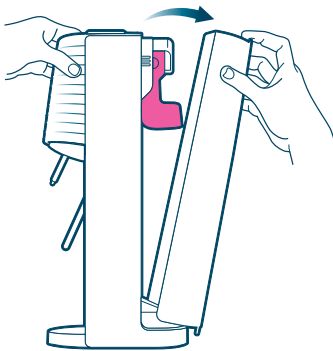
# QUICK CONNECT KOLSYRE- CYLINDER



**SE VÅR ENKLA  
INSTALLATIONSVIDEO –  
SCANNA OCH TITTA**

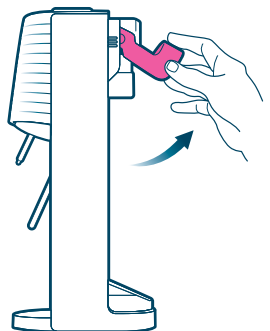
**1**

Ta bort förseglingen och dra av locket



**2**

Öppna baksideskyddet



**3**

Lift det rosa handtaget



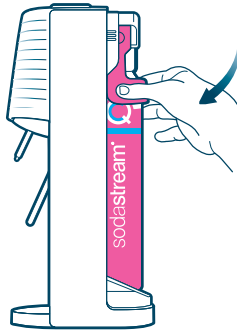
**Läs noggrant igenom alla installationsinstruktioner och säkerhetsvarningar på s.15 nedan**

\*Se till att det inte finns en vattenflaska i maskinen innan du installerar kolsyre-cylindern.



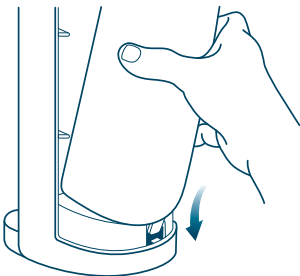


**4** Sätt i cylindern\* med botten först



**5** Sänk ner handtaget för att låsa

**PERFEKT!**



**6** Sätt tillbaka baksideskyddet



**Gå vidare till nästa steg**

## BRA ATT VETA



Kom ihåg – din cylinder är återanvändbar, så när den tar slut på kolsyra behöver du bara lämna tillbaka den och byta ut den mot en ny!

**BETALA ENDAST FÖR PÅFYLNINGEN AV KOLSYRA.**

Köp en extra cylinder för att aldrig riskera att få slut på bubblor!



Se till att du byter till den typ av kolsyre-cylinder som passar i din kolsyremaskin.



✓ Kompatibel med din sodastream **TERRA™**



✗ Ej kompatibel

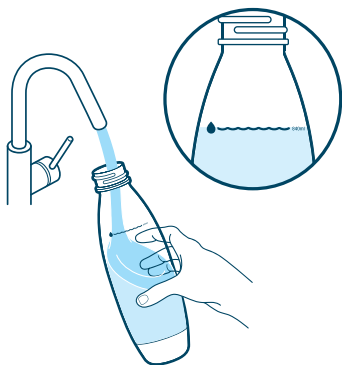
# FÄST FLASKAN

I SNAP-LOCK SYSTEMET



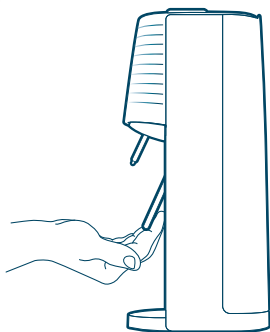
VILL DU HELLRE  
SE EN HOW TO-  
VIDEO?

Skanna bara:

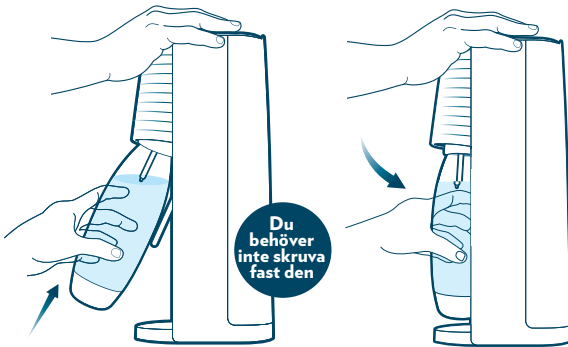


**1** Fyll vattenflaskan med kallt vatten upp till markören.

**!** Tillsätt alltid kolsyra i vattnet innan du adderar någon smak



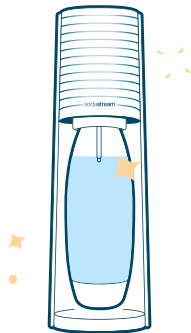
**2** Se till att flaskstödet är vinklat framåt



**3** Fäst flaskhalsen i låsanordningen. Tryck flaskan **uppåt** och **framåt**.

**!** Flaskan är korrekt monterad om det finns ett mellanrum mellan flaskan och basen

## SNART KLART!

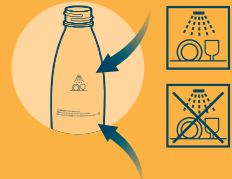


Nu är det dags för det sista bubbliga steget

## BRA ATT VETA



Leta efter dessa ikoner för att se om din flaska är diskmaskinsäker eller inte



Flaskans utgångsdatum hittas här



## VISSTE DU DETTA?

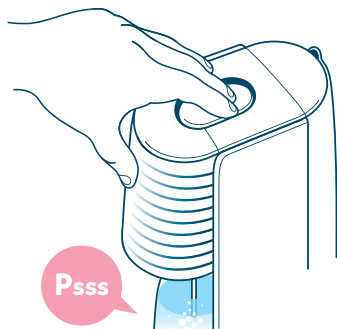
En sodastream kan spara upp till tusentals engångsplastflaskor\*



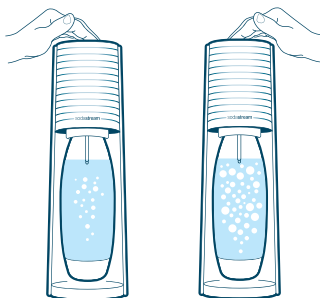
\*Baserat på GlobalData Plc Global Volume Packaging Database för år 2017-2020

# TILLSÄTT BUBBLORNA

DET MAGISKA  
ÖGONBLICKET!



- 1 TRYCK BESTÄMT** ner kolsyreknappen helt. Håll knappen nedtryckt i 1-2 sekunder och **SLÄPP**

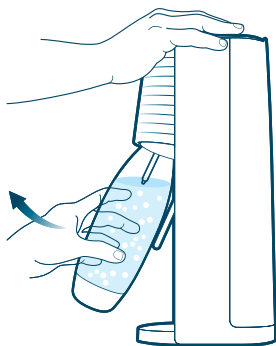


- 2** Upprepa enligt önskemål:  
**3 gånger** för normal mängd kolsyra  
**5 gånger** för mycket kolsyra

VILL DU HELLRE  
SE EN HOW-TO-  
VIDEO?

Skanna bara:





**3** Dra flaskan mot dig

**TADA!**



REGISTRERA  
NU!



**NU ÄR DU KLAR!**  
Njut av din fantastiska kolsyrade dryck!  
Råkat ut för bubbeltrubbel?  
+46 8 586 30 400  
info@sodastream.se

## BRA ATT VETA



### PROFFSTIPS:

Kolsyra fungerar bättre i kallt vatten.

Se till att ha en extra flaska fylld i kylan så att du alltid har en redo för bubbliga drycker!



### Vill du addera smak till din kolsyrade dryck?

Spana in vårt utbud av smaksättare på:  
**SODASTREAM.SE**



Tillsätt alltid kolsyra innan du adderar eventuell smaksättare.

# ANVÄNDARLICENS

## FÖR EN SODASTREAM QUICK CONNECT CYLINDER FÅR INTE SÄLJAS

### TILLHÖR SODA-CLUB (CO2) GMBH ELLER DESS DOTTERBOLAG TILLHANDAHÅLLS UNDER LICENS OCH ÄR PARENTANSÖKT

Detta är ett juridiskt bindande dokument mellan Soda-Club (CO2) GmbH eller dess dotterbolag (SodaStream) och konsumenten om rätten att använda en SodaStream Quick Connect CO2-cylinder ("Cylinder").

Cylindern ägs av SodaStream, är föremål för patentansökan och är skyddad av andra immateriella rättigheter. För att skydda användarnas säkerhet och hälsa reglerar olika direktiv och förordningar användning, påfyllning, underhåll, omtestning och reparation av Cylindern. SodaStream har den kunskap och expertis som krävs enligt lag för att ansvara för strikt rättslig efterlevnad. Detta kan endast säkerställas om flaskan underhålls, undersöks, testas om och fylls på av dem. Därför förblir Cylindern SodaStreams egendom och tillhandahålls under licens.

1. Tom Cylinder ska lämnas tillbaka till antingen SodaStream eller en auktoriserad SodaStream-distributör, och du får en full Cylinder i retur, till kostnad för endast gaspåfyllningen. Denna licens gäller för varje påföljande Cylinder.
2. Påfyllnad av tredje part av en tom Cylinder kan innebära intrång i SodaStreams immateriella rättigheter, inklusive patent och andra äganderättigheter. SodaStream ansvarar bara för säkerheten för Cylindrar som företaget själva fyller på, vilka bär en manipulerings säker ventilätning från SodaStream. Du får inte ta bort eller ändra något meddelande om äganderätt som visas på eller medföljer Cylindrarna.
3. Om du returnerar Cylindern till SodaStream eller en auktoriserad SodaStream-distributör utan att byta ut den mot en full Cylinder har du rätt till en returavgift på 18 SEK.
4. Cylindern, tillsammans med denna användarlicens, kan överföras till tredje part förutsatt att tredje part samtycker till att vara bunden av de villkor och äganderättigheter som anges i detta dokument. Innehav av denna användarlicens bevisar innehavarens rätt att använda en Cylinder enligt villkoren i detta dokument.

Lagar i Schweiz reglerar denna licens.

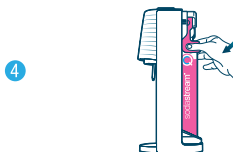
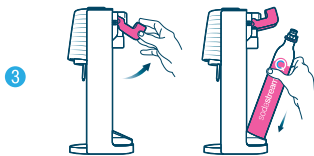
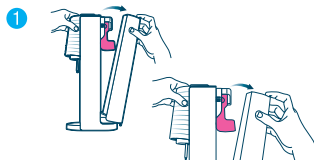
Kontakta SodaStream International BV, Dongenseweg 200, 5047 SH, Tilburg, Nederländerna om du har några frågor.

Vänligen förvara på en säker plats  
[www.sodastream.se](http://www.sodastream.se)

# INSTALLATION

## INSTALLERA KOLSYRECYLINDER MED QUICK CONNECT

1. Placera din SodaStream® Terra™ kolsyre-maskin på en jämn och stadig yta i upprätt läge.
2. Ta bort förseglingen och locket från SodaStream kolsyre-cylinder med Quick Connect.  
**WARNING! Sätt inte i och byt inte ut kolsyre-cylinder med Quick Connect medan en vattenflaska finns installerad i kolsyre-maskinen. Om du gör det kan vattenflaskan slungas ut eller spricka.**
3. Höj det rosa handtaget. Sätt i kolsyre-cylindern med Quick Connect på baksidan av kolsyre-maskinen.
4. Sänk det rosa handtaget.
5. Sätt tillbaka det bakre skyddet. Nu kan du börja tillverka kolsyrat vatten.

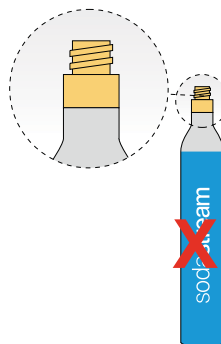
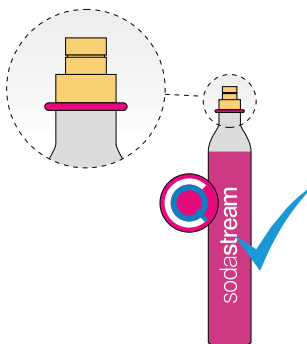


## SODASTREAM® KOLSYRECYLINDER MED QUICK CONNECT

KOMPATIBEL SODASTREAM® KOLSYRECYLINDER MED SNABBKOPPLINGEN QUICK CONNECT

IKKE-KOMPATIBEL KOLSYRECYLINDER MED SKRUVANSLUTNING

OBS! SodaStream® Terra™ är endast kompatibel med SodaStream® kolsyre-cylinder med Quick Connect– den är INTE kompatibel med SodaStream®-cylinder med skruvanslutning.



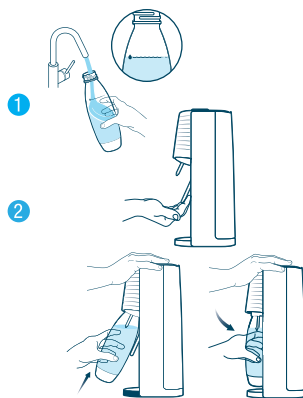
# GÖRA KOLSYRAT VATTEN

1. Fyll vattenflaskan med kallt vatten upp till påfyllningslinjen. **WARNING! Tillsätt kolsyra endast till vatten. Andra vätskor kan smutsa ner och sätta igen interna komponenter, vilket kan leda till överdrivet tryck, skada på flaska under tillsättning av kolsyra och allvarig personskada. Kolsyra inte vattnet efter att smaksättning har tillsatts.**
2. För flaskstödet mot dig tills du hör ett klick. **WARNING! Använd aldrig en kolsyremaskin med trasigt kolsyrerör. Detta kan orsaka överdrivet tryck, skada på flaska och allvarig personskada.** Fäst flaskhalsen i låsanordningen. Tryck flaskan uppåt och bakåt. Låsanordningen håller fast vattenflaskan.
3. Tryck ned kolsyreknappen i 1 sekund per tryckning (tre tryckningar för standard kolsyremängd och fem gånger för stor mängd kolsyra).
4. När du har uppnått önskat kolsyremängd drar du vattenflaskan försiktigt mot dig tills den når sitt främre läge. På så sätt frigörs trycket i vattenflaskan så att denna kan tas bort från låsanordningen.

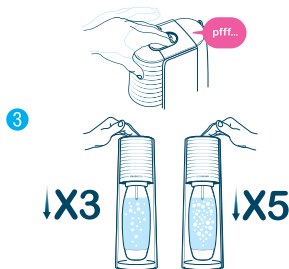
**WARNING! Ta bort vattenflaskan först efter att du har hört ljudet av överbliven kolsyra som släpps ut.** Använd inte kraft för att ta ut vattenflaskan ur låsanordningen.

Kolsyremaskinen ska frigöra vattenflaskan. Det kan ta några sekunder för vattenflaskan att frigöras från låsanordningen. Om vattenflaskan inte frigörs efter några sekunder trycker du tillbaka den till dess vertikala läge och drar den därefter försiktigt mot dig igen.

**Försök inte ta bort vattenflaskan när den fortfarande är trycksatt (den kan slungas ut och orsaka allvarig personskada).**



**OBS! Vattenflaskan sitter korrekt i läge när det finns ett litet mellanrum mellan dess botten och stommen. Tillsätt inte kolsyra till vatten om vattenflaskan vilar mot stommen (vatten kommer att spruta ut).**



**Obs! Det kan bildas små isbitar i vattnet när du tillsätter kolsyra till mycket kallt vatten.**



## SKÖTSEL

### SKÖTSEL AV KOLSYREMASKIN

- Använd inte slipande rengöringsmedel eller vassa verktyg vid rengöring. Rengör vid behov med mildt flytande diskmedel och en mjuk fuktig trasa.
- Torka av allt spill så att stommen är torr.
- Doppa inte kolsyremaskinen i vatten och diska den inte i diskmaskin – den skadas allvarligt om du gör det.

### SKÖTSEL AV VATTENFLASKA

- Skölj ur vattenflaskor som inte tål att diskas i diskmaskin med kallt eller ljummet vatten. **WARNING! Utsätt inte för högre temperatur än 50 °C. Tvätta eller skölj inte i varmt vatten. Diska inte i diskmaskin.**
- Vattenflaskor som kan diskas i diskmaskin kan du antingen diska i diskmaskin eller skölja ur med kallt eller ljummet vatten. **WARNING! Utsätt inte för högre temperatur än 70°C.**



# FÖR DIN SÄKERHET

## SPARA DESSA ANVISNINGAR OCH LÄMNA ÖVER DEM TILL NÄSTA ÄGARE.

**VARNING! Risk för personskada och skada på produkt! Läs denna viktiga säkerhetsinformation innan du använder kolsyremaskinen.**

Försäkra dig om att andra personer som ska använda kolsyremaskinen vet hur denna används på ett säkert sätt innan du låter dem använda den. All service och reparation får utföras endast av en SodaStream-auktoriserad servicerepresentant.

Kolsyremaskinen är avsedd att användas endast av personer över 12 år. Personer med nedsatt fysisk eller mental förmåga får använda produkten endast förutsatt att de övervakas av en vuxen som ansvarar för deras säkerhet och efter att de har fått anvisningar om säker användning av produkten.

## FÖR ATT MINSKA RISKEN FÖR ALLVARLIG PERSONSKADA ELLER SKADA PÅ KOLSYREMASKINEN UNDER TILLSÄTTNING AV KOLSYRA

- Använd kolsyremaskinen endast placerad i upprätt läge på en plan, stabil yta.
- Placera inte kolsyremaskinen på en varm yta (till exempel köksspis/kamin), använd den aldrig i närheten av öppen låga och lämna den aldrig i direkt solljus.
- Använd endast för att kolsyra vatten.
- Tillsätt inte kolsyra till vatten efter att smak har tillsatts. Andra vätskor (förutom vatten) kan smutsa ner och sätta igen interna komponenter, vilket kan leda till överdrivet tryck och skadapå flaska under tillsättning av kolsyra.
- Använd inte maskinen om dess kolsyrerör är trasigt eller saknas.
- Kontrollera att vattenflaskan av plast sitter korrekt på plats innan du tillsätter kolsyra.
- Flytta inte kolsyremaskinen och försök inte öppna flaskan under tillsättning av kolsyra.
- Tillsätt inte kolsyra till en tom vattenflaska av plast.

## KOLSYRECYLINDER (CO<sub>2</sub>)

Anvisningar för att minska risken för kolsyreläckage, personskada och skada på egendom:

- Sätt inte i en kolsyrecylinder i kolsyremaskinen medan en vattenflaska finns installerad.
- Använd inte enheten om den är skadad. Kontrollera kolsyrecylindern och kolsyreflaskans ventil före användning och försäkra dig om att de inte har bucklor, hål eller annan skada. Kontakta en SodaStream-auktoriserad servicerepresentant om du upptäcker skada.
- Manipulera inte på något sätt kolsyrecylindern (till exempel genom att göra hål i den, bränna den eller ta bort ventilen).
- Utsätt inte kolsyrecylindern för högre temperatur än 50°C. Skyddas mot solljus. Förvaras i välventilerat område.
- Ta inte bort kolsyrecylindern från kolsyremaskinen när denna används.
- Rör inte kolsyrecylindern när denna avger kolsyra.
- Vid läckage av koldioxid: Ventilera området och andas in frisk luft. Uppsök omedelbart läkare om du inte mår bra.

## VATTENFLASKA

Följ dessa anvisningar för att minska risken för fel på flaska som kan orsaka personskada:

- Exponera inte vattenflaskor av plast som inte kan diskas i diskmaskin för temperatur högre än 50 C. Tvätta eller skölj inte i varmt vatten. Diska inte i diskmaskin.
- Exponera inte vattenflaskor av plast som kan diskas i diskmaskin för temperatur över 70 °C.
- Placera inte vattenflaska av plast bredvid en värmekälla såsom köksspis/kamin.
- Lämna inte vattenflaska av plast i bilen.
- Placera inte vattenflaska av plast i frysen eller i extrem kyla (lägre temperatur än 1 C).
- Använd inte vattenflaska av plast i följande fall: om den är skadad eller deformerad, om dess form har förändrats, om den är repad, slitnen eller missfärgad.
- Använd inte vattenflaska av plast som har passerat sitt utgångsdatum.
- Tillsätt kolsyra endast till vattenflaskor av plast särskilt avsedda för användning tillsammans med denna kolsyremaskin (se sidan 4 ovan).

# SODASTREAM BEGRÄNSAD GARANTI

## SODASTREAM KOLSYREMASKIN

Vi har gjort vårt yttersta för att se till att din kolsyremaskin levereras till dig i bra skick.

SodaStream garanterar, med förbehåll för villkoren i denna begränsade garanti, att kolsyremaskinen är fri från defekter i material och utförande under normal hushållsanvändning i 2 (två) år efter inköpsdatum.

Om kolsyremaskinen inte fungerar under garantiperioden, och vi kan fastställa att problemet beror på felaktigt utförande eller material, kommer SodaStream att reparera eller byta ut den kostnadsfritt efter SodaStreams gottfinnande inom de begränsningar som anges i denna garanti. SodaStream kan ersätta din kolsyremaskin med en renoverad kolsyremaskin eller en motsvarande modell om den modell du köpte inte längre finns tillgänglig. Ingen återbetalning kommer att göras. Denna begränsade garanti är riktad till konsumenter som köpt kolsyremaskinen för personligt bruk, användning i familj eller för hushållsbruk.

### **Denna garanti OMFATTAR INTE skada på kolsyremaskin som har uppstått till följd av följande:**

- Missbruk, felaktig användning eller ändring av kolsyremaskinen, eller kommersiell användning.
- Tillsättning av kolsyra i annan vätska än vatten.
- Normalt slitage (till exempel missfärgning).
- Produktfel som helt eller delvis beror på ändring, demontering eller reparation av kolsyremaskin av service-tekniker som inte är auktoriserat SodaStream-servicecenter.
- Användning av annan kolsyreflaska eller vattenflaska än den typ som är godkänd av SodaStream för användning tillsammans med kolsyremaskinen.
- Användning av kolsyremaskin med adapter ansluten till cylinderventilen eller till kolsyremaskinen.
- Användning av utgången vattenflaska.
- Olycka, transport eller annan användning än normal hushållsanvändning.

Denna garanti OMFATTAR INTE vattenflaskor och kolsyrecylindrar.

SodaStream ansvarar inte för oförutsedda skador eller följdskador. Konsumentens enda och exklusiva kompensation är reparation eller utbyte i enlighet med villkoren i denna garanti. Vissa lokala lagar tillåter inte undantag från eller begränsning av dessa skador, vilket betyder att dessa undantag kanske inte gäller för dig. I den utsträckning denna garanti är oförenlig med lokal lagstiftning ska denna garanti anses vara ändrad så att den är förenlig med sådan lokal lagstiftning.

Du kan också ha andra rättigheter, vilka varierar beroende på lokal lagstiftning. De fördelar som konsumenten får genom denna garanti är tillägg till andra rättigheter och rättsmedel som konsumenten kan vara berättigad till enligt lag gällande denna kolsyremaskin.

## **GARANTISERVICE FÖR KOLSYREMASKIN**

Om kolsyremaskinen behöver garantiservice kontaktar du SodaStream kundservice på [www.sodastream.se](http://www.sodastream.se). En SodaStream-representant kommer att ge dig specifika anvisningar om hur du arrangerar leverans av din kolsyremaskin (på din bekostnad) till något av våra auktoriserade servicecenter. Endast SodaStream, eller dess agenter, har behörighet att tillhandahålla garantireparationer eller -service på kolsyremaskinen.

## **ICKE-GARANTISERVICE**

Om SodaStream eller dess auktoriserade agenter fastställer att felet eller skadan på kolsyremaskinen inte täcks av garantin, reparerar SodaStream kolsyremaskinen endast mot betalning av den fastställda reparationskostnaden.

## **SODASTREAM KOLSYRECYLINDER MED QUICK CONNECT**

Kolsyremaskinen är avsedd att användas tillsammans med SodaStream kolsyrecylindrar med Quick Connect. Vi rekommenderar att du inte använder någon annan typ av kolsyrecylindrar, eftersom denna kanske inte är kompatibel med en SodaStream kolsyremaskin. Skada som uppkommer till följd av användning av annan cylinder än en SodaStream kolsyrecylinder med Quick Connect eller användning av en SodaStream kolsyrecylinder med Quick Connect på sätt som inte uppfyller anvisningarna i denna bruksanvisning täcks inte av garantin.

SodaStream kolsyreflaska med Quick Connect tillhandahålls till dig under licens. Denna licens ger dig rätten att byta din tomma kolsyrecylinder mot en full cylinder endast till priset för kolsyran.

## SODASTREAM VATTENFLASKA AV PLAST

Kolsyremaskinen är avsedd att användas tillsammans med en kompatibel SodaStream plastflaska. Skada som uppkommer till följd av användning av annan plastflaska, än en kompatibel SodaStream plastflaska, som inte uppfyller anvisningarna i denna bruksanvisning täcks inte av garantin.

SodaStream plastflaskor hittar du hos auktoriserade SodaStream-återförsäljare.

## VILLKOR

Alla anspråk, klagomål, krav på dom eller rättsliga åtgärder som anförs härunder och som på något sätt gäller kolsyremaskinen, vattenflaska eller kolsyre-cylinder med Quick Connect ska regleras av och tolkas i enlighet med de lokala lagarna i det land där SodaStream kolsyre-maskin köptes.

## ANVISNINGAR FÖR AVFALLSHANTERING AV PRODUKT

Återvinn utgången och skadad vattenflaska av plast av plast i enlighet med lokala återvinningslagar. Den förpackning i vilken SodaStream-produkter levereras är tillverkad av återvinningsbara material. Kontakta kommunen för mer information om återvinning.

## INFORMATION OM MASKINKLASSIFICERING

Max. drifttryck: 116 psi/8 bar

Max. tillåten drifttemperatur: 40°C

SodaStream är ett registrerat varumärke som tillhör Soda-Club (CO2) GmbH eller dess dotterbolag.

## OM DU SER VARNINGSIKONER PÅ DIN FLASKA, SÅ BETYDER DE:



Läs manualen



Defekt flaska kan resultera i personskada



Utsätt aldrig för temperaturer över 50°C / 120°F eller under 1°C / 34°F



Kolsyrebehandla endast vatten



Diska aldrig i diskmaskin



Använd inte en flaska som är skadad eller deformerad



Använd inte efter bäst-före-datum

## FÖR DISKMASKINSSÄKRA FLASKOR



Utsätt aldrig för temperaturer över 70°C / 158°F eller under 1°C / 34°F



Kan diskas i diskmaskin

GÖR DIN EGEN

# Blushing Lemonade

BUBBLIGA MOCKTAIL

## INGREDIENSER

- ◆ 200 ml / 7 oz. lavendelsirap
- ◆ 200 ml / 7 oz. färsk citronsaft
- ◆ 600 ml / 20 oz. SodaStream kolsyrat vatten

## GÖR SÅ HÄR

Häll alla ingredienser i en kanna och servera.

### Lavendelsirap:

- ◆ 100 g / 3½ oz. torkade lavendelblomknoppar
- ◆ 500 ml / 17 oz. socker
- ◆ 500 ml / 17 oz. vatten

Koka upp vattnet och lavendeln i en kastrull. Häll i socker och rör om tills allt socker har löst sig. Sänk värmen och låt sjuda i 10 minuter. Ta bort från plattan och låt svalna. Låt vätskan dra åt sig smakerna i 1 timme. Sila av och kyl.

### Dekorera Med

Färsk citron och lavendel

### Servera I

Martiniglas



# RING OSS

VI FINNS HÄR FÖR ALLA DINA  
BUBBLANDE FRÅGOR:

**+46 8 586 30 400**

# BLI EN AV OSS

PRENUMERERA PÅ VÅRT NYHETSREVUE OCH TA EMOT  
EXKLUSIV INFORMATION OCH ERBJUDANDEN BESÖK:

**SODASTREAM.SE**



**SODASTREAM.COM/REGT**




# VELKOMMEN TIL DEN SPRUDLENDE REVOLUSJONEN!



Nå kan du lage dine egne boblende drikker hjemme samtidig som du reduserer plastavfallet!

Din nye kullsyremaskin Terra™ forvandler vanlig kranvann til friskt boblevann med et enkelte trykk, når som helst.



På kun noen minutt vil du kunne lage din første hjemmelagde bobledrikk. Nyt!



# INNHOLD

<b>ALT DU TRENGER FOR EN FRISK START</b>	<b>24</b>
BLI KJENT MED DIN TERRA™	25
<b>HVORDAN</b>	<b>26</b>
KULLSYRESYLINDER MED QUICK CONNECT	26
FEST FLASKEN I SNAP-LOCK SYSTEMET	28
TILSETT BOBLENE - DET MAGISKE ØYEBLIKKET	30
<b>BRUKSHENVISNING</b>	<b>32</b>
BRUKERLISENS	32
INSTALLASJON	33
VEDLIKEHOLD	34
FOR DIN SIKKERHET	35
BEGRENSET GARANTI	36



For din egen sikkerhet må du lese installasjon- og sikkerhetsinstruksjonene på side 33 og 37 før du bruker kullsyremaskinen. Lagre disse instruksjonene og gi dem til eventuelle senere brukere.

**For flere detaljer og informasjon om kullsyremaskinene våre, inkludert brukerveiledning og feilsøkingssguide, må du gå til [sodastream.no](https://sodastream.no)**

# ALT DU TRENGER FOR EN FRISK START



sodaStream® **TERRA™**  
KULLSYREMASKIN



1 LITERS  
GJENBRUKBAR  
PLASTFLASKE



sodaStream®  
**QUICK CONNECT**  
SYLINDER\*

—  
Patentanmeldt teknologi

\*60 l SodaStream® kullsyresylinder (under lisens) utgjør opptil 60 l boble vann, avhengig av nivået på karbonisering og den type kullsyremaskin som brukes.



# BLI KJENT MED DIN TERRA™

KULLSYREKNAPP

SNAP-LOCK-  
SYSTEM

KULLSYRERØRET

FLASKESTØTTE

SYLINDERHÅNDTAK

SYLINDERHOLDER

BAKSIDEDEKSEL

## KUN KOMPATIBEL MED FØLGENDE:

SodaStream  
gjenbrukbare kullsyreflasker\*



1L



0.5L



1L

SodaStream Quick  
Connect-kullsyresylinder



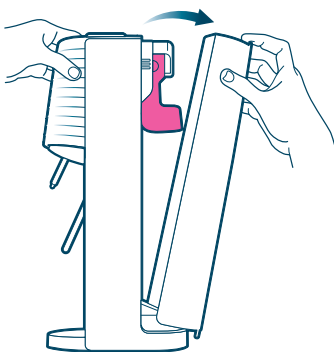
\*Sjekk kompatibiliteten på flaskepakken.

# QUICK CONNECT KULLSYRESYLINDER

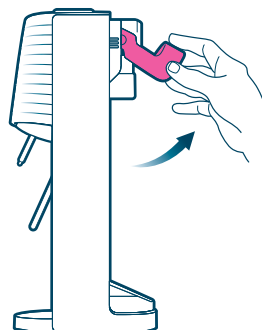


**▶ FOR EN ENKEL  
OPPSETTVIDEO -  
SKANN OG SE**

**1** Fjern plastdekelet og  
trekk av lokket



**2** Trekk opp  
baksidedekselet



**3** Løft det rosa  
håndtaket

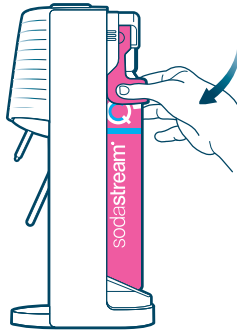


**Vennligst les nøye gjennom hele  
installasjonsinstruksjonene og sikkerhetsadvarslene  
på s. 33 nedenfor**

\*Sørg for at det ikke er noen flaske i maskinen når du installerer kullsyresylindren

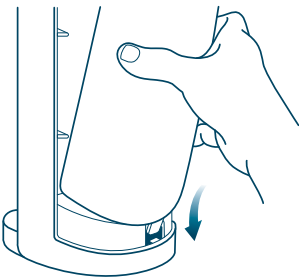


**4** Sett inn sylindren\* med bunnen først



**5** Senk håndtaket for å låse

## UTMERKET!



**6** Sett tilbake bakdekselet



Gå videre til neste trinn

## GODT Å VITE



Husk – kullsyresylinderen din er gjenbrukbar, så når den går tom for kullsyre, er det bare å ta den tilbake og bytte den ut!

### BETAL BARE FOR KULLSYRE-FYLLING.

Kjøp deg en ekstra sylinder slik at du aldri går tom for bobler!



Sørg for å bytte til den type CO<sub>2</sub>-sylinder som passer til boblevannmaskinen din.



✓  
Kompatibel med  
soda stream  
DUO™



✗  
Ikke kompatibel

# FEST FLASKEN

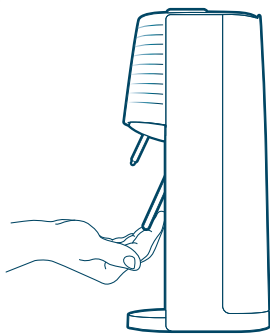
I SNAP-LOCK-SYSTEMET



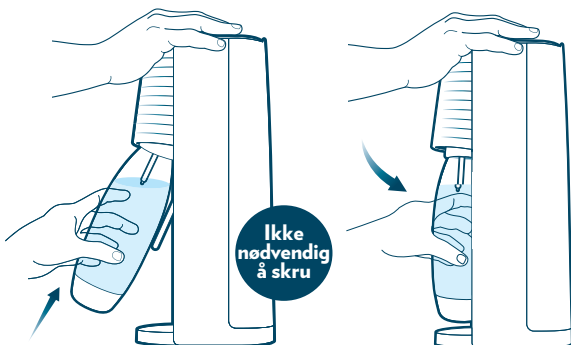
VIL DU HELLER  
SE EN «SLIK  
GJØR DU» VIDEO?  
Bare skann:



- 1** Fyll plastflasken med kaldt vann opp til fyllelinjen
- !** Lag alltid boblene først, før du tilsetter eventuell smak

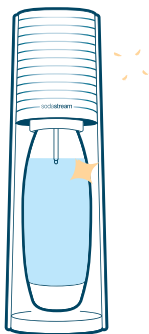


- 2** Pass på at flaskestøtten er vinklet framover



- 3** Sett inn flaskehalsen inn i snap-lock-koblingen. Trykk flasken **oppover**, og deretter **fremover**.
- !** Flasken er satt inn riktig når det er et mellomrom mellom flasken og bunnen

## NESTEN FERDIG!

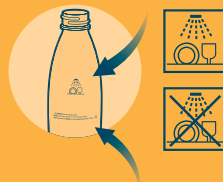


Så kommer det siste boblende trinnet

## GODT Å VITE



For å sjekke om flasken din tåler oppvaskmaskin eller ikke, må du se etter et av disse symbolene:



Flaskens utløps-dato er her



### VISSTE DU DETTE?

En sodastream kan spare opptil tusenvis av enkeltbruks plastflasker\*



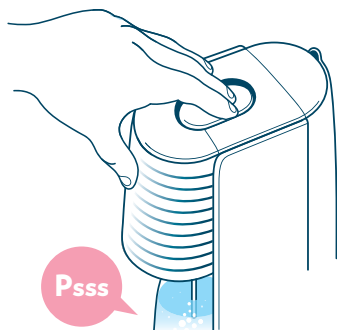
\*Basert på GlobalData Plc Global Volume Packaging Database for årene 2017-2020.

# TILSETT BOBLENE,

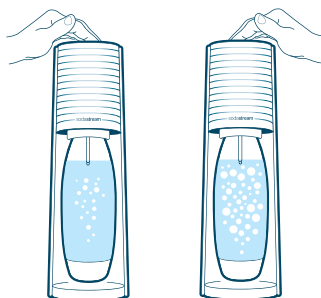
DET MAGISKE  
ØYEBLIKKET!



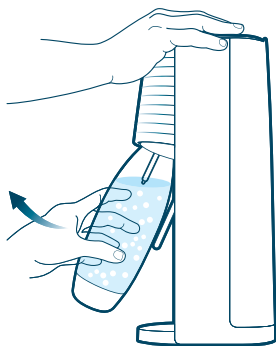
VIL DU HELLER  
SE EN «SLIK  
GJØR DU» VIDEO?  
Bare skann:



- 1 TRYKK BESTEMT**  
kullsyreknappen helt ned.  
**HOLD INNE** knappen i 1–2  
sekunder, og **SLIPP**



- 2** Gjenta som ønsket:  
**3 ganger** for standard kullsyre  
**5 ganger** for sterk kullsyre



**3** Trekk flasken mot deg

**TAADAA!**



REGISTRER  
DEG NÅ!



**FERDIG!**

**Nyt den fantastiske bobledrikken din!**

**Har du bobletrøbbel?**

+47 21 38 80 65

info@sodastream.no

**GODT Å  
VITE**



**PROFFTIPS:**

Kaldt vann gir bedre sprudleeffekt.

Ha en ekstra flaske fylt i kjøleskapet, så du alltid er klar for friske bobler!



Vil du ha litt smak til boblevannet ditt? Sjekk vårt utvalg av smaker på:

**SODASTREAM.NO**



Boble alltid vannet før du tilsetter smak.

# BRUKERLISENS

## FOR EN SODASTREAM QUICK CONNECT SYLINDER IKKE TIL SALGS

### EIENDOM TILHØRENDE SODA-CLUB (C02) GMBH ELLER DETS TILKNYTTETE SELSKAPER LEVERT UNDER LISENS OG MELDT PATENT

Dette er et juridisk bindende dokument mellom Soda-Club (C02) GmbH eller dets tilknyttede selskaper ("SodaStream") og forbrukeren angående retten til å bruke en SodaStream Quick Connect kullsyresylinder ("Sylinderen").

SodaStream har eierrettigheter til Sylinderen, som er et meldt patent og beskyttet av andre immaterielle rettigheter. Videre, for å beskytte brukernes sikkerhet og helse, regulerer ulike lover og forskrifter bruk, påfylling, vedlikehold, testing og reparasjon av Sylinderen. SodaStream besitter den lovpålagte kunnskapen og ekspertisen for å være juridisk ansvarlig for overholdelse. Dette kan bare garanteres dersom Sylinderen vedlikeholdes, undersøkes, testes på nytt og etterfylles av SodaStream. Derfor forblir Sylinderen SodaStreams eiendom og leveres til bruker under Lisens.

1. Når Sylinderen er tom, vennligst returner Sylinderen til enten SodaStream eller en autorisert SodaStream distributør i bytte mot en full Sylinder, kun for prisen av gasspåfylling. Denne Brukerlisensen vil fortsette å være bindende ved bruk av hver påfølgende Sylinder.
2. Etterfylling av en tom Sylinder hos tredjeparter kan være risikabelt. Uautorisert påfyll kan bryte loven og krenke SodaStreams immaterielle rettigheter, inkludert patenter og andre eierrettigheter. SodaStream garanterer derfor bare sikkerheten til Sylinderen som etterfylles av SodaStream, og som har en SodaStream ventilforsegling for å sikre mot manipulasjon. Du kan ikke fjerne eller endre noen meldinger om varemerker som vises på eller følger med Sylinderen.
3. Hvis du returnerer Sylinderen til SodaStream eller en autorisert SodaStream-distributør uten å bytte den mot en full, vil du ha rett til et returgebyr på 18 NOK.
4. Sylinderen, sammen med denne Brukerlisensen, kan overføres til en tredjepart forutsatt at tredjeparten samtykker til å være bundet av vilkårene og eierrettighetene som er angitt her. Besittelse av denne Brukerlisensen beviser innehaverens rett til å bruke en Sylinder i henhold til vilkårene angitt her.

Lover i Sveits regulerer denne lisensen.

For spørsmål, vennligst kontakt SodaStream International BV, Dongenseweg 200, 5047 SH, Tilburg, Nederland.

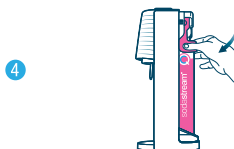
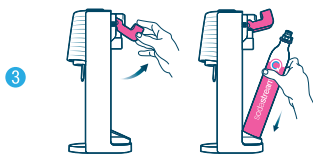
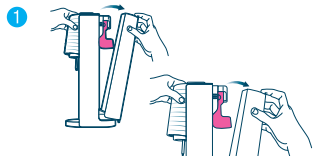
Vennligst oppbevar på et sikkert sted.  
[www.sodastream.no](http://www.sodastream.no)



# INSTALLASJON

## INSTALLERE QUICK CONNECT KULLSYRESYLINDER

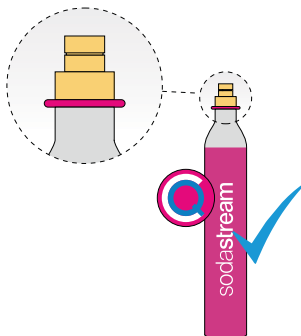
1. Plasser SodaStream® Terra™ kullsyremaskin på en flat, solid overflate i oppreist stilling.
2. Fjern forsegling og korken fra SodaStream Quick Connect kullsyresylinder.  
**ADVARSEL! Sett aldri inn eller skift ut Quick Connect kullsyresylinder mens en vannflaske er installert i Kullsyremaskinen. Dette kan føre til at vannflasken støtes ut eller sprekker.**
3. Hev det rosa håndtaket. Sett inn Quick Connect kullsyresylinder på baksiden av kullsyremaskinen.
4. Senk kullsyremaskinens rosa håndtak.
5. Sett bakdekselet på plass igjen. Nå er du klar til å lage boblene.



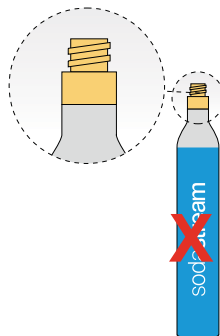
## SODASTREAM® QUICK CONNECT KULLSYRESYLINDER

KOMPATIBEL SODASTREAM®  
QUICK CONNECT KULLSYRESYLINDER

Vennligst merk at SodaStream® Terra™ bare er kompatibel med Quick Connect kullsyresylinder og er **IKKE** kompatibel med SodaStream® kullsyresylindere med skruesystem eller andre sylindere.

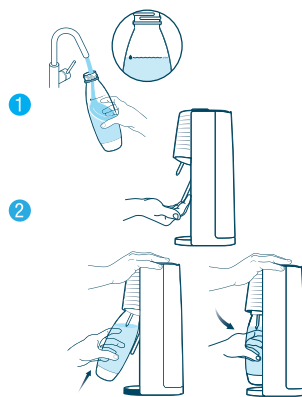


KKE-KOMPATIBEL KULLSYRESYLINDER  
MED SKRUESYSTEM

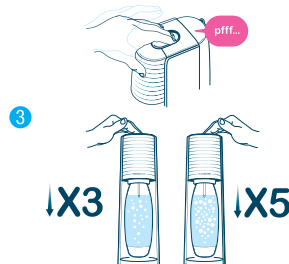


# LAG BOBLENE

1. Fyll vannflasken med kaldt vann opp til fyllelinjen.  
**ADVARSEL! Ikke kullsyre noe annet enn vann. Andre væsker kan forurense og tette innvendige deler, som potensielt kan føre til for høyt trykk og svikt i flasken under kullsyreprosessen og alvorlig skade. Kullsyre aldri etter at smakstilsetning er blitt tilført.**
2. For å sette inn vannflasken må du kontrollere at flaskestøtten er stilt skrått fremover. Pass på at du ikke drar i kullsyrerøret. **ADVARSEL! Bruk aldri en kullsyremaskin med ødelagt kullsyrerør. Dette kan føre til for høyt trykk, svikt i flasken og alvorlig skade.** Sett vannflaskehalsen inn i Snap lock-festet. Skyv vannflasken opp og bakover. Snap lock-festet vil holde vannflasken på plass.
3. For å kullsyre, trykk på kullsyreknappen i korte trykk på 1 sekund ; 3 trykk for standard kullsyre og 5 trykk for sterk kullsyre.
4. Når ønsket kullsyrenivå er oppnådd, trekk vannflasken forsiktig mot deg til den er i en full fremoverstilt posisjon. Dette vil frigjøre trykket i vannflasken og la vannflasken frigjøres fra Snap lock-festet. **ADVARSEL! Ikke fjern vannflasken før du har hørt lyden av overflødig kullsyre som frigjøres.** Tving aldri vannflasken ut av Snap lock-festet. La alltid Kullsyremaskinen slippe løs vannflasken. Hvis vannflasken ikke umiddelbart løsner fra Snap lock-festet, venter du litt. Hvis den fortsatt ikke løsner, skyver du vannflasken tilbake i vertikal stilling og trekker den forsiktig mot deg igjen. **Et forsøk på å fjerne vannflasken mens den fremdeles er under trykk kan føre til ukontrollert utstøting av vannflasken og kan føre til alvorlig skade.**



**Merk:** Når den settes inn riktig, er det et lite mellomrom mellom bunnen av vannflasken og basen. Ikke lag kullsyre hvis vannflasken hviler på basen, da vannet vil sprute ut



**Merk:** Du kan oppleve at det dannes små isbiter i vannet under lagning av kullsyre av svært kaldt vann. All is som skapes, vil smelte.



## VEDLIKEHOLD

### VEDLIKEHOLD AV VANNFLASKE

- Bruk aldri skuremidler eller skarpe verktøy for å rengjøre. Bruk om nødvendig et mildt flytende oppvaskmiddel og en myk, fuktig klut til å rengjøre den forsiktig.
- Tørk av søl for å holde basen tørr.
- Senk ikke ned i vann eller vask i oppvaskmaskin, da dette kan vesentlig skade din kullsyremaskin.

### VEDLIKEHOLD AV KULLSYREFLASKE

- For vannflasker som ikke er merket som "oppvaskmaskin-sikker", skyll vannflasken med kaldt eller lunkent vann. **ADVARSEL! Må ikke utsettes for varme over 50 °C. Vask eller skyll aldri i varmt vann. Ikke vask i oppvaskmaskin.**
- For vannflasker merket "oppvaskmaskin-sikker", vask disse enten i oppvaskmaskin eller skyll vannflasken med kaldt eller lunkent vann. **ADVARSEL! Må ikke utsettes for varme over 70 °C.**

# FOR DIN SIKKERHET

**TA VARE PÅ DISSE INSTRUKSJONENE OG GJØR DEM TILGJENGELIGE FOR ALLE ETTERFØLGENDE BRUKERE.**

**ADVARSEL! Les denne viktige sikkerhetsinformasjonen før du bruker kullsyremaskinen, for å redusere risikoen for personskader og skade på produktet.**

Før du tillater andre å bruke din kullsyremaskin, vennligst sørg for at disse forstår hvordan det gjøres trygt. All service eller reparasjon skal utføres av en SodaStream-autorisert servicerepresentant.

En Kullsyremaskin er kun beregnet for bruk av personer over 12 år. Personer med nedsatt fysisk eller mental evne bør bare bruke produktet under tilsyn av en voksen som er ansvarlig for deres sikkerhet og etter at de har fått instruksjoner om trygg bruk av produktet.

## **FOR Å REDUSERE RISIKOEN FOR ENTEN ALVORLIG PERSONSKADE ELLER SKADE PÅ KULLSYREMASKINEN UNDER KULLSYRELAGING:**

- Bruk kun kullsyremaskinen i loddrett stilling, på en flat, stabil overflate.
- Ikke plasser kullsyremaskinen på en varm overflate (f.eks. kjøkkenovn/komfyr) og bruk den aldri i nærheten av en åpen flamme eller la den stå i direkte sollys.
- Kullsyre kun vann.
- Ikke tilsett smak før laging av kullsyre. Andre væsker (unntatt vann) kan forurense og tette innvendige deler, som potensielt kan føre til for høyt trykk og svikt i flasken under laging av kullsyre.
- Ikke bruk maskinen hvis kullsyrerøret er ødelagt eller mangler.
- Kontroller at vannflasken er riktig tilkoblet før du lager kullsyre.
- Ikke flytt kullsyremaskinen eller fjern vannflasken under laging av kullsyre.
- Ikke lag kullsyre i en tom vannflaske.

## **KULLSYRESYLINDER**

For å redusere risikoen for kullsyrelekkasje, personskade og materielle skader:

- Ikke bruk annen sylinder enn SodaStream Quick Connect kullsyresylinder som er kompatibel med Terra™ Pink Handle System.
- Ikke sett en kullsyresylinder inn i kullsyremaskinen når en vannflaske er installert.
- Ikke bruk hvis skadet. Undersøk kullsyresylinder og kullsyresylinderventil før bruk for bulker, hull eller andre skader. Hvis skadet, kontakt en SodaStream-autorisert servicerepresentant.
- Ikke tukle med kullsyresylinderen på noen måte, inkludert lage hull, forbrenning eller fjerning av ventilen.
- Utsett IKKE kullsyresylinderen for varme over 50°C. Beskytt mot sollys. Oppbevares på et godt ventilert sted.
- Ikke fjern en kullsyresylinder fra kullsyremaskinen når den er i bruk.
- Ikke rør eller fjern kullsyresylinderen mens den avgir kullsyre.
- I tilfelle kullsyrelekkasje, ventiler området, pust inn frisk luft, og søk øyeblikkelig legehjelp hvis du føler deg uvel.

## **VANNFLASKE**

For å redusere risikoen for svikt i flasken som kan føre til personskade og materielle skader:

- Vannflasker som ikke er merket som "oppvaskmaskin-sikker", må ikke utsettes for varme over 50 °C. Vask eller skylld aldri i varmt vann. Ikke vask i oppvaskmaskin.
- Vannflasker som er merket "oppvaskmaskin-sikker" må ikke utsettes for varme over 70 °C.
- Ikke plasser vannflasken ved siden av en varmekilde, for eksempel kjøkkenovnen/komfyren.
- Ikke la vannflasken ligge igjen i bilen.
- Ikke plasser vannflasken i fryseren eller i ekstrem kulde under 1 °C.
- Ikke bruk vannflasken hvis den er skadet, deformert, det er endringer i formen, har riper, er slitt eller misfarget.
- Ikke bruk en vannflaske etter utløpsdatoen.
- Lag kullsyre kun med vannflasker som er spesielt utviklet for å fungere med kullsyremaskinen som vist på side 21 ovenfor.

# SODASTREAM BEGRENSET GARANTI

## SODASTREAM KULLSYREMASKIN

Det er utvist stor forsiktighet for å sikre at din kullsyremaskin ble levert til deg i god stand. SodaStream garanterer, i henhold til vilkårene og betingelsene angitt i denne begrensede garantien, at din kullsyremaskin vil være fri for mangler i materialer og utførelse under vanlig hjemmebruk i 2 (to) år etter kjøpsdatoen.

Hvis det er en feil ved din kullsyremaskin i løpet av garantiperioden, og vi fastslår at feilen skyldes feilaktig utførelse eller feil ved produktet, vil SodaStream reparere eller erstatte den gratis etter SodaStreams skjønn innenfor begrensningene angitt i denne garantien. SodaStream kan erstatte kullsyremaskinen din med en renoveret kullsyremaskin, eller en tilsvarende hvis modellen du kjøpte ikke lenger er tilgjengelig. Ingen refusjoner skal gis. Denne begrensede garantien er tilgjengelig for forbrukere som kjøpte kullsyremaskinen for personlig-, familie- eller husholdningsbruk.

Denne garantien dekker IKKE skader på kullsyremaskinen som følge av:

- Misbruk, feilbruk, endring av kullsyremaskinen eller kommersiell bruk.
- At kullsyre lages med annet enn vann.
- Normal slitasje (f.eks. misfarging).
- Produktfeil som var et resultat av, helt eller delvis, ved endring, demontering eller reparasjon av kullsyremaskinen av en annen servicetilbyder enn et autorisert SodaStream ServiceSenter.
- Bruk av andre kullsyresylindere eller kullsyreflasker enn SodaStream Quick Connect kullsyresylinder. Cylindere godkjent av SodaStream til bruk for din kullsyremaskin.
- Bruk av kullsyremaskinen med en adapter koblet til kullsyresylinderventilen eller til kullsyremaskinen.
- Bruk av en utløpt kullsyreflaske.
- Ulykke, forsendelse eller noe annet enn vanlig husholdningsbruk.

Denne garantien dekker IKKE kullsyreflasker og kullsyresylindere.

SodaStream er ikke ansvarlig for tilfeldige skader eller følgeskader. Forbrukerens eneste rettsmiddel skal være reparasjon eller erstatning i henhold til vilkårene og betingelsene i denne garantien. Noen lokale lover tillater ikke utelukkelse eller begrensning av disse skadene, så disse unntakene gjelder kanskje ikke for deg. I den grad denne garantien er i strid med lokal lovgivning, skal denne garantien anses endret for å være i samsvar med slik lokal lovgivning.

Du kan også ha andre lovpålagte rettigheter, som varierer i samsvar med lokale lover. Fordelene som gis til forbrukeren av denne garantien, er i tillegg til andre rettigheter og rettsmidler som kan gis til forbrukeren ved lov relatert til denne kullsyremaskinen.

## FOR Å FÅ GARANTISERVICE PÅ DIN KULLSYREMASKIN

Hvis din kullsyremaskin har behov for garantiservice, kan du kontakte SodaStream kundeservice ved å besøke [www.sodastream.no](http://www.sodastream.no). En SodaStream-representant vil gi deg spesifikke instruksjoner om hvordan forsendelsen av din kullsyremaskin, betalt av deg, skal foretas til et av våre autoriserte servicesentre. Kun SodaStream, eller dets agenter, er autorisert til å utføre garantireparasjoner eller service på din kullsyremaskin.

## SERVICE UTENFOR GARANTI

Hvis SodaStream eller dets autoriserte agenter finner ut at funksjonsfeil eller skade på din kullsyremaskin ikke dekkes av garantien, vil SodaStream kun reparere kullsyremaskinen mot betaling av en fastsatt reparasjonsavgift.

## SODASTREAM QUICK CONNECT KULLSYRESYLINDER

Din kullsyremaskin er designet for å fungere med SodaStream® Quick Connect kullsyresylindere. Bruk av andre kullsyresylindere anbefales ikke, da de kanskje ikke er kompatible med en SodaStream kullsyremaskin. Skader som følger av bruk av en annen sylinder enn SodaStream® Quick Connect kullsyresylinder eller bruk av SodaStream® Quick Connect kullsyresylinder som ikke er i samsvar med instruksjonene i denne brukermanualen, dekkes ikke av garantien.

SodaStream® Quick Connect kullsyresylinder leveres under brukerlisens. Med brukerlisens kan du bytte ut den tomme sylindere mot en full til kun prisen av kullsyre.

## SODASTREAM VANNFLASKE

Din kullsyremaskin er designet for å fungere med en kompatibel SodaStream vannflaske. Skader som følge av bruk av en annen flaske enn en kompatibel SodaStream vannflaske eller bruk av flasker som ikke er i samsvar med instruksjonene i denne brukermanualen, dekkes ikke av garantien.

SodaStream vannflaske er tilgjengelig hos autoriserte SodaStream-forhandlere.

## VILKÅR OG BETINGELSER

Alle krav, klager, krav om avgjørelse eller rettslige skritt tatt etter dette som på noen som helst måte relaterer seg til din kullsyremaskin, vannflaske eller Quick Connect kullsyresylinder skal avgjøres etter og tolkes i samsvar med lokale lovene i landet der SodaStream kullsyremaskin ble kjøpt.

## INSTRUKSJONER FOR AVFALLSHÅNDTERING AV PRODUKTET

Vennligst resirkuler utgatte og skadede kullsyreflasker i samsvar med lokale gjenvinningslover. Emballasjen som SodaStream-produkter leveres i, er laget av resirkulerbare materialer. Kontakt din lokale myndighet for mer informasjon om resirkulering.

## INFORMASJON OM MASKINVURDERING

Maksimalt arbeidstrykk: 116 psi/8 bar

Maksimal tillatt driftstemperatur: 104°F/40°C

SodaStream er et registrert varemerke for Soda-Club (CO2) GmbH eller dets tilknyttede selskaper.

## HVIS DU SER ADVARSELSIKONER PÅ FLASKEN DIN, BETYR DE:



Les manualen



Defekt flaske kan resultere i personskade



Utsett aldri for temperaturer over 50°C / 120°F eller under 1°C / 34°F



Karboniser kun vann



Vask ikke i oppvaskmaskin



Bruk ikke en flaske som er skadet eller deformert



Ikke bruk etter best-før-dato

## FOR OPPVASKER SIKKERE FLASKER



Utsett aldri for temperaturer over 70°C / 158°F eller under 1°C / 34°F



Kan vaskes i oppvaskmaskin

LAG DIN EGEN

# Blushing Lemonade

BOBLENDE MOCKTAIL

## INGREDIENSER

- ◆ 200 ml lavendelsirup
- ◆ 200 ml fersk sitronjuice
- ◆ 600 ml SodaStream kullsyrevann

## FORBEREDELSE

Hell alle ingrediensene i en mugge og server.

### Til lavendelsirupen:

- ◆ 100 g / 3½ oz tørkede blomsterknopper av lavendel
- ◆ 500 ml / 17 oz sukker
- ◆ 500 ml / 17 oz vann

I en kjele, kok opp vannet og lavendelen.

Rør inn sukker til det er helt oppløst.

Reduser varmen og småkok i 10 minutter.

Fjern fra varmen og kjøøl av.

La den trekke i 1 time. Sil og avkjøl i kjøleskapet.

## Garnityr

Sitron og fersk lavendel

## Serve In

Martiniglass



# RING OSS

VI ER HER FOR ALLE DINE SPRUDLENDE SPØRSMÅL:

**+47 21 38 80 65**

# KOM OM BORD

REGISTRER DEG FOR VÅRT NYHETSREV OG MOTTA  
EKSKLUSIV INFORMASJON OG EKSKLUSIVE TILBUD GÅ TIL:

**SODASTREAM.NO**



**SODASTREAM.COM/REGT**

# VELKOMMEN TIL DEN BOBLENDE REVOLUTION!

Nu kan du få et boblende humør og hjælpe "Moder Jord" med at minimere miljøspild.

Lav danskvand nemt og simpelt – forvandler almindeligt postevand til frisk boblevand med et enkelt tryk når som helst.

På få minutter vil du være i stand til at lave din første hjemmelavede danskvand.



# INDHOLD

<b>ALT DU SKAL BRUGE TIL EN FRISK START</b>	<b>42</b>
LÆR DIN TERRA™ AT KENDE	43
<b>SÅDAN GØR DU</b>	<b>44</b>
KULSYRECYLINDER MED QUICK CONNECT	44
SNAP-LOCK SYSTEM TIL VANDFLASKE	46
TILSÆT BOBLER - DET MAGISKE ØJEBLIK	48
<b>BRUGERVEJLEDNING</b>	<b>50</b>
BRUGERLICENS	50
OPSÆTNING	51
VEDLIGEHOOLD	52
DIN SIKKERHED	53
BEGRÆNSET GARANTI	54



For din egen sikkerhed, læs venligst instruktionerne og sikkerhedsanvisninger på side 51-55 før du benytter danskvandsmaskinen. Gem disse instruktioner, og videregiv dem til andre brugere.

**For flere detaljer og informationer omkring vores danskvandsmaskiner, inklusive hvordan den bruges og fejlfindingsguide, klik dig ind på [sodastream.dk](https://sodastream.dk)**

# ALT DU SKAL BRUGE TIL EN FRISK START



soda**stream**™ **TERRA**™  
DANSKVANDSMASKINE



1 LITER  
GENANVENDELIG  
PLASTIKFLASKE



soda**stream**™  
QUICK CONNECT-  
CYLINDER\*

—  
Patentanmeldt teknologi

\*60L SodaStream® kulsyre-cylinder (under licens) laver op til 60 L dansk vand afhængig af kulsyreindholdet og typen af dansk vandsmaskinen.

# LÆR DIN TERRA™ AT KENDE

KARBONERINGSKNAP

KULSYRECYLINDERHÅNDTAG

SNAP-LOCK  
SYSTEM

KULSYRERØRET

FLASKEHOLDER

KULSYRECYLINDERHOLDER

BAGSIDEN

## KUN KOMPATIBEL MED FØLGENDE:

SodaStream genanvendelige  
kulsyreflasker\*



1L



0.5L



1L

SodaStream Quick Connect  
kulsyre cylinder



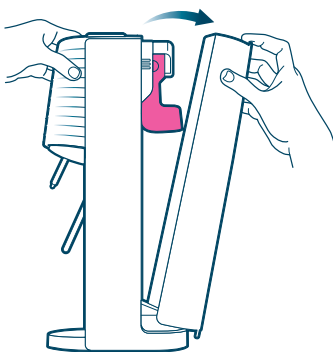
\*Tjek kompatibilitet på flaskens pakke.

# QUICK CONNECT KULSYRECYLINDER

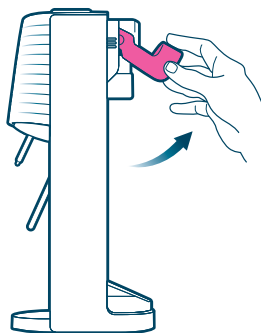


**▶ FOR EN ENKEL  
OPSÆTNINGSVIDEO -  
SCAN OG SE**

**1** Fjern plastikslaget og træk hættten af.



**2** Træk bagsiden op



**3** Løft det lyserøde håndtag

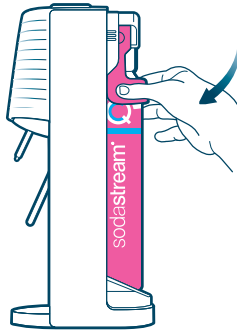


**Læs venligst alle opsætnings- instruktioner og sikkerhedsadvarsler på s.51 nedenfor**

\*Sørg for, at der ikke er en vandflaske i maskinen, før du installerer kulsyrecylindren.

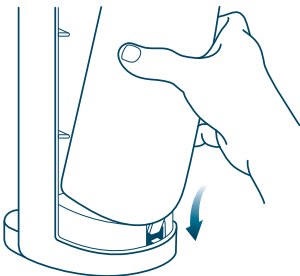


**4** Indsæt kulsyre cylindren\*, med bunden først



**5** Sænk håndtaget for at låse

## FREM RAGENDE!



**6** Sæt bagsiden på igen



Gå videre til næste trin

## VÆRD AT VIDE



Husk - din kulsyre cylinder er genanvendelig, når den løber tør for CO<sub>2</sub>, kan du få den ombyttet!

### BETAL KUN FOR CO<sub>2</sub>-GENOPFYLDNINGEN.

Køb en ekstra kulsyre cylinder, og sikre dig at du aldrig løber tør for bobler!



Sørg for at ombytte til den rigtige kulsyre cylinder til din danskvandsmaskine.

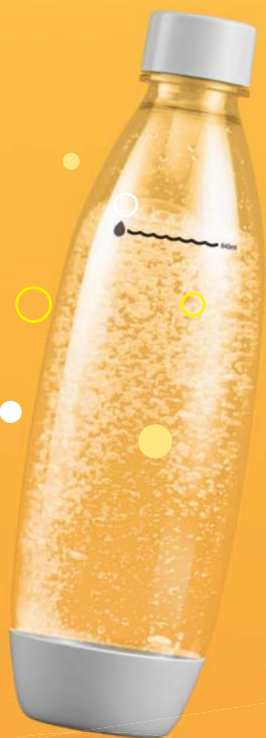


✓  
Kompatibel med din sodastream **TERRA™**



✗  
Ikke kompatibel

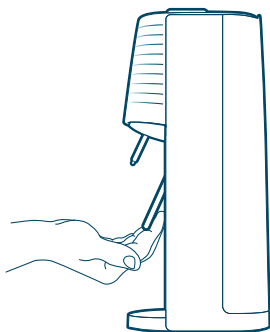
# SNAP-LOCK SYSTEM TIL VANDFLASKE



**FORTRÆKKER DU  
AT SE EN SÅDAN  
GØR DU-VIDEO?  
Scan her:**



- 1** Fyld vandflasken med koldt vand op til fyldelinjen Fyld vandflasken med koldt vand op til fyldelinjen
- !** Husk altid at boble dit vand før tilsætning af smag.



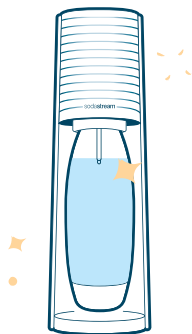
- 2** Sørg for at flaskeholderen er vippet ud



**3** Indsæt flaskehalsen i snap-lock-enheden. Skub den **op** og så **fremad**.

**!** Flasken er indsat korrekt, når der er et mellemrum mellem flasken og basen

## NÆSTEN FÆRDIG!

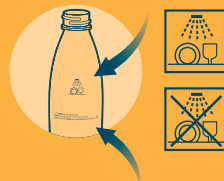


Nu til det sidste brusende trin

## VÆRD AT VIDE



For at tjekke om din flaske kan holde til at komme i vaskemaskinen eller ej, se efter ét af disse ikoner:



Flaskens udløbsdato er her



### VIDSTE DU AT?

1 genanvendelig SodaStream-flaske kan spare flere tusinde engangsflasker i plast\*



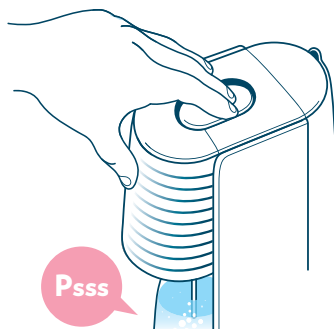
\*Baseret på GlobalData Plc Global Volume Packaging Database i årene 2017-2020

# TILSÆT BOBLER

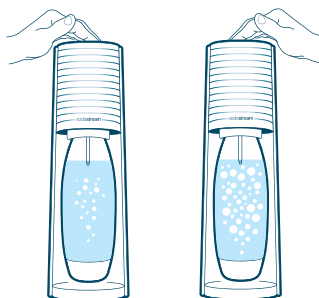
DET MAGISKE ØJEBLIK



**FORTRÆKKER DU  
AT SE EN SÅDAN  
GØR DU-VIDEO?  
Scan her:**



- 1 TRYK** kulsyreknappen ned **MED FAST HÅND. HOLD** knappen **NEDE** i 1-2 sekunder, og **GIV SLIP.**

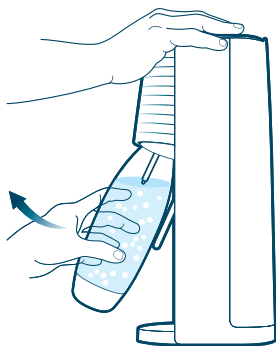


**x3**

**x5**

- 2** Gentag som ønsket :  
**3 gange** for almindelig brus  
**5 gange** for kraftige brus





**3** Træk flasken mod dig

**TADA!**



**TILMELD  
DIG NU!**



**FÆRDIG !**

**Dit danskvand er klart!**

**Er du stødt på problemer?**

**+45 43 600 609**

**info@sodastream.dk**

**VÆRD AT  
VIDE**



**PRO-TIP:**

Koldt vand bruser bedre. Sørg for at have en ekstra flaske i køleskabet, så du altid har en klar til at bruse!



**Ønsker du smag  
i din danskvand?**

Udforsk vores brede udvalg af smage på:

**SODASTREAM.DK**



Boble altid vandet, før du tilføjer smag.

# BRUGERLICENS

## TIL ET STK. SODASTREAM QUICK CONNECT- KULSYRECYLINDER IKKE TIL SALG

### TILHØRER SODA-CLUB (CO2) GMBH ELLER DETS KONCERNFORBUNDNE SELSKABER GIVET I LICENS OG PATENTANMELDT

Dette er et juridisk bindende dokument mellem Soda-Club (CO2) GmbH eller dets koncernforbundne selskaber ("SodaStream") og forbrugeren vedrørende retten til at bruge en SodaStream Quick Connect-kulsyre cylinder ("Kulsyre cylindren").

Kulsyre cylindren er SodaStreams ejendom og den er patentanmeldt og beskyttet af andre immaterielle rettigheder. Af hensyn til brugernes sikkerhed og sundhed er Kulsyre cylindrens brug, genopfyldning, vedligeholdelse, gentestning og reparation underlagt forskellige love og regler. SodaStream har den juridisk nødvendige viden og ekspertise til at være ansvarlig for, at lovgivningen overholdes i alle henseender, hvilket kun garanteres, hvis Kulsyre cylindren vedligeholdes, undersøges, gentestes og genopfyldes af SodaStream. Kulsyre cylindren er således fortsat SodaStreams ejendom og gives i licens til forbrugeren.

1. Når Kulsyre cylindren er tom, returneres den til enten SodaStream eller en autoriseret SodaStream-forhandler og ombyttes til en fuld Kulsyre cylinder. Du betaler kun for kulsyren. Denne licens vil også være bindende for genopfyldte Kulsyre cylindere.
2. Hvis en tom Kulsyre cylinder genopfyldes af tredjemand, kan dette krænge SodaStreams immaterielle rettigheder, herunder patenter og andre immaterielle rettigheder, ligesom det kan være forbundet med en risiko og være i strid med visse love. SodaStream garanterer kun for sikkerheden ved Kulsyre cylindren, hvis det er SodaStream, der har genopfyldt Kulsyre cylindren og hvis den er forsynet med SodaStreams sikkerhedsforsegling på ventilen. Du må ikke fjerne eller ændre nogen af de meddelelser om rettigheder mv., der fremgår af eller leveres sammen med Kulsyre cylindrene.
3. Hvis du returnerer en Kulsyre cylinder til SodaStream eller en autoriseret SodaStream-forhandler og ikke ønsker den ombyttet til en fuld cylind, har du ret til at få 18 kr. tilbage for panten.
4. Kulsyre cylindren kan sammen med denne Brugerlicens overdrages til tredjemand, hvis tredjemand accepterer at være bundet af de her anførte betingelser og bestemmelser om rettigheder. Denne Brugerlicens fungerer som dokumentation for, at ihændehaveren har ret til at bruge et stk. Kulsyre cylinder i overensstemmelse med de anførte vilkår.

Denne licens er omfattet af schweizisk ret.

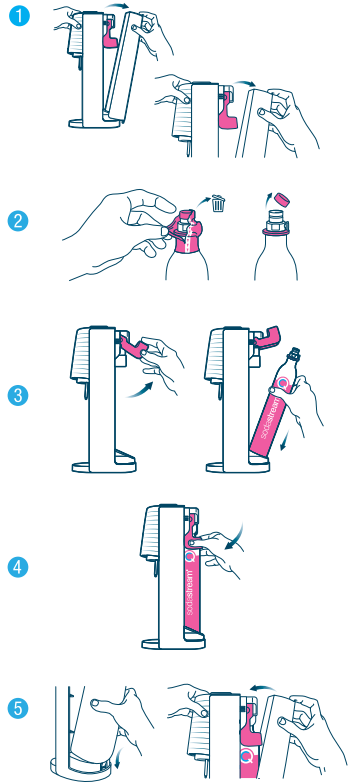
Eventuelle spørgsmål kan stiles til SodaStream International BV, Dongenseweg 200, 5047 SH Tilburg, Holland.

Opbevar venligst et sikkert sted  
[www.sodastream.dk](http://www.sodastream.dk)

# OPSÆTNING

## MONTERING AF QUICK CONNECT-KULSYRECYLINDER

1. Stil din SodaStream-maskine på en plan og solid overflade og fjern bagpanelet.
2. Fjern Quick Connect-kulsyre cylindere forsegling og hætte.  
**ADVARSEL! Undlad at indsætte eller udskifte Quick Connect-kulsyre cylindere, mens der sidder en flaske i SodaStream-maskinen. Dette kan få flasken til at eksplodere.**
3. Løft kulsyre cylindere lysende håndtag. Indsæt Quick Connect-kulsyre cylindere bagerst i maskinen.
4. Sænk det lysende håndtag.
5. Sæt bagpanelet på igen. Nu er du klar til at lave bobler.

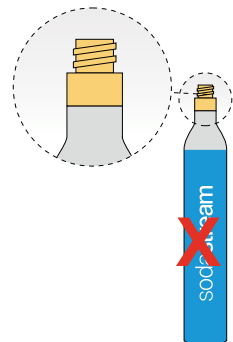
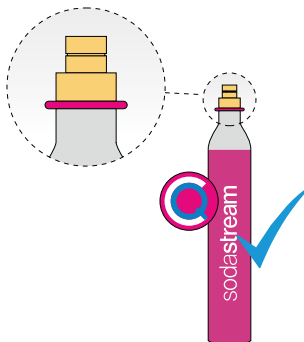


## MONTERING AF SODASTREAM® QUICK CONNECT-KULSYRECYLINDER

KOMPATIBEL SODASTREAM®  
QUICK CONNECT-KULSYRECYLINDER

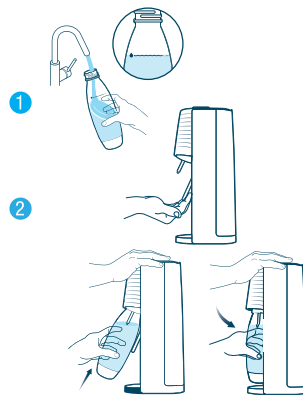
IKKE-KOMPATIBEL  
KULSYRECYLINDER

Bemærk venligst, at SodaStream® Terra™ skal anvendes sammen med kulsyre cylindere CO<sub>2</sub> Quick Connect Cylinder og **IKKE** sammen med kulsyre cylindere SodaStream® CO<sub>2</sub> Screw System Cylinder eller andre kulsyre cylindere.

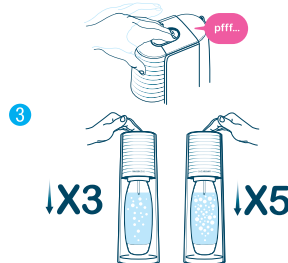


# SÅDAN LAVER DU BOBLER

1. Hæld koldt vand i den tomme flaske til markeringsstregen. **ADVARSEL! Tilsæt ikke kulsyre til andet end vand. Andre væsker kan medføre snavs og tilstopning i SodaStream-maskinens indre dele, hvilket kan føre til overtryk, ødelægge flasken under tilsætning af kulsyre og medføre alvorlige skader. Tilsæt ikke kulsyre efter, at du har tilsat smag.**
2. Når du indsætter flasken, skal du sikre dig, at flaskens støtteplade er vipet fremad. Sørg for, at du ikke trækker i kulsyrerøret. **ADVARSEL! Brug ikke din SodaStream-maskine, hvis kulsyrerøret er gået i stykker.** Dette kan føre til overtryk, ødelægge flasken og medføre alvorlige skader. Anbring flaskens hals i snap-låsen. Skub flasken op og tilbage. Snap-låsen holder flasken fast.
3. Tilsæt kulsyre ved at trykke på kulsyreknappen i korte tryk á ét sekund – tre tryk, hvis du ønsker en normal mængde kulsyre og fem tryk, hvis du ønsker meget kulsyre.
4. Når du har opnået den ønskede mængde kulsyre, trækker du forsigtigt flasken længst muligt ud mod dig selv. Dette frigiver trykket i flasken og gør det muligt for flasken at blive løsnet fra snap-låsen. **ADVARSEL! Fjern ikke flasken, før du har hørt lyden af overskydende kulsyre, der frigives.** Træk aldrig flasken ud af snap-låsen med magt. Lad altid SodaStream-maskinen selv give slip på flasken. Hvis snap-låsen ikke vil give slip på flasken, så vent et øjeblik. Hvis den stadig ikke vil give slip på flasken, kan du skubbe flasken tilbage i lodret position og forsigtigt trække den ud mod dig selv igen. **Hvis man forsøger at fjerne flasken, mens den stadig er under tryk, kan dette medføre, at flasken skydes ud af maskinen, hvilket kan medføre alvorlige skader.**



**NB:** Når flasken sidder korrekt, er der et lille mellemrum mellem flaskens bund og fodstykket. Du skal ikke tilsætte kulsyre, hvis flasken står direkte på fodstykket – gør den det, vil der sprøjte vand ud.



**NB:** Hvis du bruger iskoldt vand, kan der dannes små isklumper, når du tilsætter kulsyren. Disse isklumper vil smelte af sig selv.



## RENGØRING

### RENGØRING AF SODASTREAM-MASKINE

- Du må under ingen omstændigheder bruge skuremidler eller skarpe redskaber til at rengøre din SodaStream-maskine. Brug eventuelt en blød fugtig klud med lidt mildt opvaskemiddel.
- Tør spildt vand op, således at fodstykket holdes tørt.
- Du må ikke lægge SodaStream-maskinen i blød eller vaske den i opvaskemaskinen, da dette vil ødelægge SodaStream-maskinen.

### RENGØRING AF FLASKE

- Flasker, der ikke kan tåle opvaskemaskine, renses med koldt eller lunkent vand. **ADVARSEL! Må ikke udsættes for høj varme (over 50°C). Må ikke vaskes eller rengøres i varmt vand. Må ikke vaskes i opvaskemaskine.**
- Flasker, der kan tåle opvaskemaskine, vaskes i opvaskemaskinen eller renses med koldt eller lunkent vand. **ADVARSEL! Må ikke udsættes for høj varme (over 70°C).**

# FOR DIN SIKKERHEDS SKYLD

## GEM DENNE VEJLEDNING OG VIS DEN TIL EVENTUELLE ANDRE BRUGERE.

**ADVARSEL! Læs venligst disse vigtige sikkerhedsoplysninger igennem, før du bruger din SodaStream-maskine, så du mindsker risikoen for skader på personer og dit produkt.**

Før du lader andre bruge din SodaStream-maskine, bedes du venligst sørge for, at de forstår, hvordan man bruger den korrekt. Service og reparation må kun udføres af én af SodaStreams autoriserede servicerepræsentanter.

SodaStream-maskinen må kun bruges af personer over 12 år. Personer med nedsat fysisk eller psykisk funktionsevne bør kun bruge produktet, hvis de er under opsyn af en voksen, som har ansvaret for deres sikkerhed og hvis de er blevet instrueret i korrekt brug af produktet.

## FOR AT MINDSKE RISIKOEN FOR ALVORLIGE SKADER PÅ PERSONER ELLER SODASTREAM-MASKINEN I FORBINDELSE MED TILSÆTNING AF KULSYRE GÆLDER:

- Brug kun din SodaStream-maskine, når den står oprejst på en plan og stabil overflade.
- Stil ikke din SodaStream-maskine på en varm overflade (f.eks. ovn/komfur/kogeplade) og stil den aldrig tæt på åben ild eller i direkte sollys.
- Tilsæt kun kulsyre til vand.
- Tilsæt ikke smag før kulsyre. Andre væsker (end vand) kan medføre snavs og tilstopning i SodaStream-maskinens indre dele, hvilket kan føre til overtryk og ødelægge flasken under tilsætning af kulsyre.
- Brug ikke din SodaStream-maskine, hvis kulsyrerøret er beskadiget eller mangler.
- Tjek, at flasken sidder korrekt i maskinen, før du tilsætter kulsyre.
- Flyt ikke SodaStream-maskinen eller flasken, mens der tilsættes kulsyre.
- Tilsæt ikke kulsyre til en tom flaske.

## KULSYRECYLINDER

For at mindske risikoen for kulsyreudslip og skader på personer og ting gælder:

- Brug ikke andre kulsyre cylindere end SodaStreams Quick Connect-kulsyre cylinder som er kompatibel med det lyserøde håndtagssystem på SodaStream Terra™.
- Sæt ikke en kulsyre cylinder i din SodaStream-maskine, mens der sidder en flaske i maskinen.
- Brug ikke kulsyre cylinderen, hvis den er beskadiget. Tjek kulsyre cylinderen og kulsyre cylinderens ventil for eventuelle buler, punkteringer og andre skader før brug. Hvis der er skader, skal du kontakte én af SodaStreams autoriserede servicerepræsentanter.
- Du må ikke ændre på kulsyre cylinderen på nogen måde og herunder hverken punktere, sætte ild til eller fjerne ventilen.
- Kulsyre cylinderen må ikke udsættes for høj varme (over 50°C). Beskyttes mod sollys. Opbevares i et udluftet lokale.
- Tag ikke kulsyre cylinderen ud af din SodaStream-maskine, mens den er i brug.
- Undlad at fjerne eller røre ved kulsyre cylinderen, mens den afgiver kulsyre.
- Ved kulsyreudslip skal du udlufte området, trække frisk luft og – hvis du får det dårligt – søg straks læge.

## VANDFLASKEN:

For at mindske risikoen for, at flasken går i stykker, hvilket kan medføre skader på personer og ting, gælder:

- Flasker, der ikke kan tåle opvaskemaskine, må ikke udsættes for høj varme (over 50°C). Må ikke vaskes eller rengøres i varmt vand. Må ikke vaskes i opvaskemaskine.
- Flasker, der kan tåle opvaskemaskine, må ikke udsættes for høj varme (over 70°C).
- Stil ikke flasken tæt på varmekilder såsom ovn/komfur/kogeplade.
- Efterlad ikke flasken i din bil.
- Læg ikke flasken i fryseren og udsæt den ikke for lave kuldegrader (under 1°C).
- Brug ikke flasken, hvis den er beskadiget.
- Se efter, om flasken har ændret form, fået ridser eller skrammer eller om den er blevet slidt eller misfarvet.
- Brug ikke flasken efter dens udløbsdato.
- Tilsæt kun kulsyre til flasker, der er beregnet til brug sammen med denne SodaStream-maskine, jf. side 2 ovenfor.
- Fyld ikke mere vand i flasken end til markeringsstregen.

# SODASTREAMS BEGRÆNSEDE REKLAMATIONSRET

## SODASTREAM-MASKINER

Vi har gjort os umage for at sikre, at din SodaStream-maskine er i god stand, når den bliver leveret til dig. SodaStream garanterer med forbehold for vilkårene og betingelserne i denne begrænsede reklamationsret, at din SodaStream-maskine er uden fejl i forhold til materialer og håndværksmæssig udførelse ved normal brug i hjemmet i to (2) år efter købsdatoen.

Hvis der opstår fejl i din SodaStream-maskine før reklamationsperiodens udløb og hvis vi vurderer, at fejlen skyldes den håndværksmæssige udførelse eller materialerne, vil SodaStream efter eget valg og med de begrænsninger, der fremgår af denne reklamationsret, enten reparere eller ombytte maskinen gratis. SodaStream kan ombytte din SodaStream-maskine til en istandsat SodaStream-maskine eller en tilsvarende SodaStream-maskine, hvis den købte model ikke længere er tilgængelig. Det er ikke muligt at få pengene retur. Denne begrænsede garanti gælder for forbrugere, som har købt SodaStream-maskinen til deres eget personlige brug eller til brug i familien eller husholdningen.

### **Denne reklamationsret dækker IKKE skader på SodaStream-maskinen, der skyldes:**

- forkert brug, misbrug, ændringer af SodaStream-maskinen eller kommercielt brug.
- skader, som skyldes, at der tilsættes kulsyre til andre væsker end vand.
- normal slitage (f.eks. misfarvning).
- produktfejl, som helt eller delvist skyldes, at SodaStream-maskinen er blevet ændret, skilt ad eller repareret af andre end ét af SodaStreams autoriserede Servicecentre.
- skader, som skyldes brug af andre kulsyre cylindere eller flasker end SodaStreams Quick Connect-kulsyre cylindere, der er godkendt af SodaStream til brug sammen med din SodaStream-maskine.
- skader, som skyldes brug af SodaStream-maskinen sammen med en adapter-ventil.
- skader, som skyldes brug af en flaske efter dens udløbsdato.
- skader, der skyldes uheld, forsendelse og alt andet end normal brug i hjemmet.
- Flaskerne og Quick Connect-kulsyre cylindere.

Flasker og Quick Connect-kulsyre cylindere er IKKE omfattet af denne reklamationsret.

SodaStream er ikke ansvarlig for afledte skader eller følgeskader. Forbrugers eneste misligholdelsesbeføjelse er reparation eller ombytning i henhold til vilkårene og betingelserne i denne garanti. I nogle lande giver lovgivningen ikke mulighed for at foretage sådanne ansvarsfraskrivelser og hvorfor ovenstående muligvis ikke gælder for dig. I det omfang denne garanti afviger fra den lokale lovgivning, skal denne garanti anses for at være ændret, således at den er i overensstemmelse med den pågældende lokale lovgivning.

Du kan have flere rettigheder alt efter den lokale lovgivning. De fordele, som tillægges forbrugeren i henhold til denne reklamationsret, gælder i tillæg til forbrugers eventuelle øvrige rettigheder og beføjelser i henhold til lovgivningen i relation til denne SodaStream-maskine.

## **SÅDAN FÅR DU GARANTISERVICE PÅ DIN SODASTREAM-MASKINE**

Hvis du har brug for reklamationsservice til din SodaStream-maskine, bedes du kontakte din lokale SodaStream kundeservice ved at gå ind på hjemmesiden [www.sodastream.dk](http://www.sodastream.dk) her vil en repræsentant for SodaStream fortælle dig, hvordan du kan indsende din SodaStream-maskine til ét af vores autoriserede servicecentre for egen regning. Det er kun SodaStream og SodaStreams autoriserede repræsentanter, der må udføre reklamationsservice og -reparation af din SodaStream-maskine. Hvis din SodaStream-maskine er blevet repareret af tredjemand, gælder reklamationsretten ikke.

## **SERVICE, DER IKKE ER OMFATTET AF REKLAMATIONSRETEN**

Hvis SodaStream eller SodaStreams autoriserede repræsentanter vurderer, at fejlen eller skaden på din SodaStream-maskine ikke er omfattet af reklamationsretten, reparerer SodaStream kun din SodaStream-maskine mod betaling af et fastsat reparationsgebyr.

## SODASTREAMS QUICK CONNECT-KULSYRECYLINDER

Din SodaStream-maskine skal anvendes sammen med SodaStreams Quick Connect-kulsyre cylindere. Det kan ikke anbefales at bruge andre kulsyre cylindere, da de ikke nødvendigvis passer til din SodaStream-maskine. Skader, som skyldes brug af en kulsyre cylinder, der ikke er SodaStreams Quick Connect-kulsyre cylinder eller som skyldes, at SodaStreams Quick Connect-kulsyre cylinder bruges i strid med anvisningerne i denne brugervejledning, er ikke omfattet af reklamationsretten. SodaStreams Quick Connect-kulsyre cylinder gives til dig i licens. Licensen giver dig ret til at ombytte din tomme kulsyre cylinder til en fuld kulsyre cylinder og kun betale for kulsyren.

## SODASTREAM GENANVENDELIG PLASTIKFLASKE

SodaStream-maskinen er beregnet til brug med en kompatibel SodaStream genanvendelig plastikflaske. Skader som følger af brug af en anden plastikflaske end en kompatibel SodaStream plastikflaske, der ikke overholder instruktionerne i denne vejledning, er ikke dækket af reklamationsretten. SodaStream plastikflaske kan findes hos autoriserede SodaStream forhandlere.

## VILKÅR OG BETINGELSER

Eventuelle krav, klager, begæringer om domsafsigelse eller retssager, som fremsættes eller anlægges i henhold hertil og på nogen måde vedrører din SodaStream-maskine, flaske eller Quick Connect-kulsyre cylinder, er underlagt og skal fortolkes i overensstemmelse med lovgivningen i det land, hvor den pågældende SodaStream-maskine er købt.

## BORTSKAFFELSE AF PRODUKTET

Plastikflasker, der er udløbet eller beskadiget, bedes afleveret til genbrug i overensstemmelse med lokale genbrugsregler. SodaStream-produkter leveres i emballage, der er fremstillet af genbrugelige materialer. Kontakt de lokale myndigheder for yderligere oplysninger om genbrug.

## BELASTNING

Maksimalt tryk ved brug: 116 psi/8 bar

Maksimal temperatur ved brug: 104 °F/40 °C

SodaStream er et registreret varmemærke, som tilhører Soda-Club (CO2) GmbH eller dets koncernforbundne selskaber.

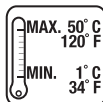
## HVIS DU SER ADVARSELSIKONER PÅ DIN FLASKE, BETYDER DET:



Les manualen



Defekt flaske kan resultere i personskade



Udsæt aldrig for temperaturer over 50°C / 120°F eller under 1°C / 34°F



Karboner kun vann



Vask ikke i opvaskemaskin

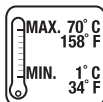


Bruk inte en flaska som är beskadiget eller deformerad



Ikke bruk etter best-før-dato

## TIL OPVASKER SIKKERE FLASKER



Udsæt aldrig for temperaturer over 70°C / 158°F eller under 1°C / 34°F



Kan vaskes i opvaskemaskin 55

LAV DIN EGEN

# Blushing Lemonade

BRUSENDE MOCKTAIL

## INGREDIENSER

- ◆ 200 ml/7 oz lavendelsirup
- ◆ 200 ml/7 oz frisk citronsaft
- ◆ 600 ml/20 oz SodaStream danskvand

## FORBEREDELSE

Tilsæt alle ingredienserne i en kande og servér.

### Til lavendelsiruppen:

- ◆ 100 g/3½ oz tørret lavendelblomst
- ◆ 500 ml/17 oz sukker
- ◆ 500 ml/17 oz vand

Kog vand og lavendel i en gryde.

Rør sukkeret, indtil det er opløst. Skru ned for varmen, og lad blandingen simre i 10 minutter. Fjern gryden fra blusset, og lad den køle ned. Lad den trække i 1 time.

Si og sæt på køl.

## Dekoration

Citron og frisk lavendel

## Serveres I

Martiniglas





# RING TIL OS:

VI ER TIL RÅDIGHED FOR ALLE DINE  
BOBBLENDE SPØRGSMÅL:

**+45 43 600 609**

# KOM MED OMBORD

TILMED DIG VORES NYHEDSBREV OG MODTAG  
EKSKLUSIV INFORMATION OG TILBUD GÅ TIL:

**SODASTREAM.DK**



**SODASTREAM.COM/REGT**

# TERVETULOA KUPLIVAAN VALLANKUMOUKSEEN!

Nyt voit juoda kuplivia samalla, kun vähennät jätettä ja autat pitämään maapallon puhtaana.

Uudella Terra™ -hiilihapotuslaitteellasi muutat tavallisen hanaveden raikkaaksi kuplavedeksi yhdellä napin painalluksella.

Vain kolmessa minuutissa saat nauttia ensimmäisestä kotitekoisesta kuplajuomasta!

# SISÄLTÖ

<b>KAIKKI MITÄ TARVITSET ALOITTAAKSESI</b>	<b>60</b>
TUTUSTU TERRA™-HIILIHAPOTUSLAITTEESEEN	61
<b>TEE NÄIN</b>	<b>62</b>
HIILIDIOKSIDISYLINTERIN PIKA-ASENNUS	62
JUOMAPULLON PIKA-ASENNUS	64
KUPLIEN VALMISTUS – TAIANOMAINEN HETKI	66
<b>KÄYTTÖOHJEET</b>	<b>68</b>
KÄYTTÄJÄLISENSSI	68
ASETUKSET	69
HOITO-OHJEET	70
TURVALLISUUSOHJEET	71
RAJOITETTU TAKUU	72



Turvallisuutesi vuoksi lue asennus- ja turvallisuusohjeet sivuilta 69 alkaen, ennen kuin aloitat hiilihapotuslaitteen käytön. Säilytä nämä ohjeet ja jaa ne myös muiden käyttäjien kanssa.

**Saat lisätietoa hiilihapotuslaitteistamme, sisältäen käyttöohjeet ja vianetsintäoppaan osoitteessa [sodastream.fi](https://sodastream.fi)**

# KAIKKI MITÄ TARVITSET ALOITTAAKSESI



soda**stream** **TERRA**™  
-HIILIHAPOTUSLAITE



1 LITRAN  
UDELLEENKÄYTETTÄVÄ  
MUOVIPULLO



soda**stream**®  
QUICK CONNECT-  
HIILIDIOKSIDISYLINTERI

—  
Patentti vireillä

\*60 L SodaStream® -hiilidioksidisylinteri (lisensoitu) valmistaa jopa 60 litraa kuplavettä hiilihapotustasosta ja hiilihapotuslaitteen mallista riippuen.

# TUTUSTU TERRA™ - HIILIHAPOTUSLAITTEESEEN

HIILIHAPOTUSPAINIKE

SYLINTERIKAHVA

SNAP-LOCK-  
LUKITUSMEKANISMI

SYLINTERIPIDIKE

HIILIHAPOTUSPIIKKI

TAKAKANSI

PULLOTUKI



## YHTEENSOPIVA AINOASTAAN SEURAAVIEN KANSSA:

SodaStreamin uudelleenkäytettävät  
juomapullot\*

SodaStream Quick Connect-  
hiilidioksidisylinteri



1L



0.5L



1L



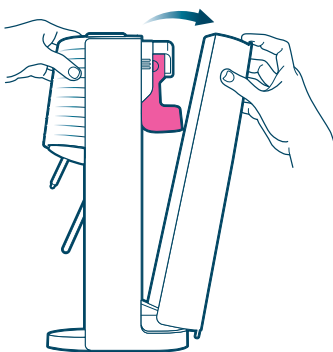
\*Tarkasta yhteensopivuus pullopakkauksesta.

# QUICK CONNECT HIILIDIOKSIDI- SYLINTERI

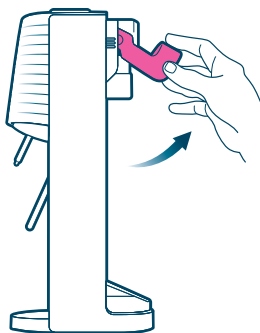


**OHJEVIDEO  
HELPPOON  
ASENNUKSEEN -  
SKANNAA JA KATSO**

**1** Poista sinetti  
ja irrota korkki



**2** Irrota laitteen  
takakansi

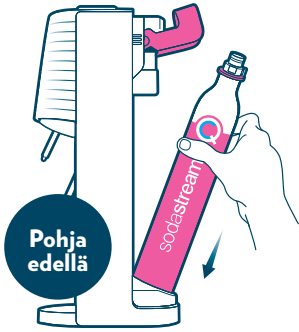


**3** Nosta vaaleanpunainen  
kahva ylös

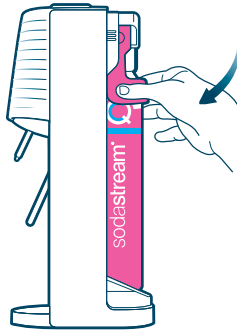


**Lue huolellisesti koko ASENNUSOHJE  
ja turvallisuusohjeet sivulta 69 eteenpäin.**

\*Varmista, ettei juomapullo ole asennettuna laitteeseen asentaessasi sylinteriä

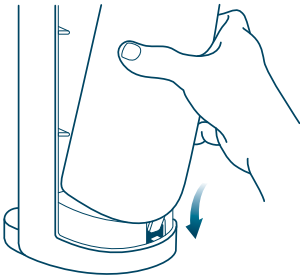


**4** Asenna sylinteri\*, pohja edellä

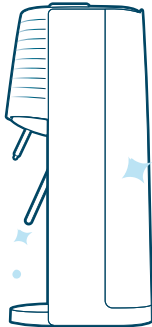


**5** Laske kahva lukitsemista varten

## MAHTAVAA!



**6** Laita takakansi takaisin paikalleen



**Siirry seuraavaan vaiheeseen**

## HYVÄ TIETÄÄ



Muista – sylinterisi on uudelleenkäytettävä. Kuplien loppuessa palauta se takaisin ja vaihda uuteen!

**MAKSA VAIN HIILIDIOKSIDIN TÄYTÖSTÄ.**

Hanki myös extra-sylinteri, jotta sinulle riittää aina kuplia!



Varmista, että vaihdat hiilidioksidisylinterin hiilihapotuslaitteesi kanssa yhteensopivaan sylinteriin



✓  
sodastream  
**DUO™**

-hiilihapotuslaitteesi  
kanssa yhteensopivat




✗

Ei  
yhteensopiva

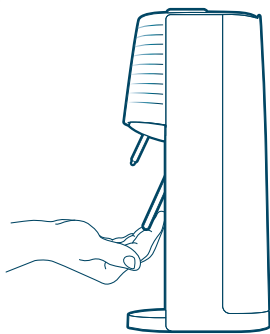
SNAP-LOCK-  
LUKITUSMEKANISMI  
**PULLON  
ASENTAMINEN**



  
HALUAISITKO  
MIELUUMMIN  
KATSOA  
OHJEVIDEON?  
Skannaa vain koodi:

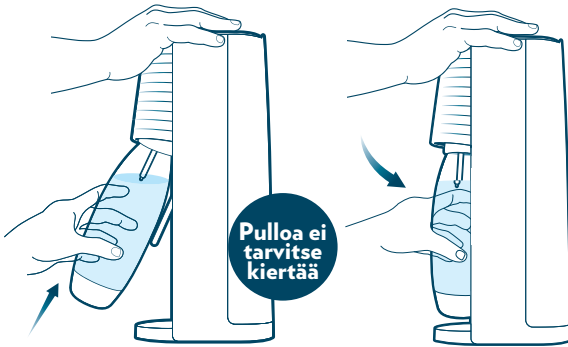


- 1** Täytä juomapullo kylmällä vedellä merkkiiviivaan asti
- !** Muista aina hiilihapottaa vesi ennen makuja lisäämistä



- 2** Varmista, että pullotuki on kallistettu ulospäin

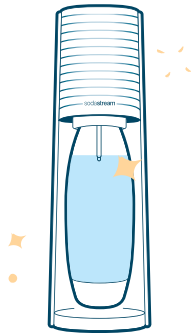




**3** Aseta pullonkaula snap-lock-mekanismiin. Työnnä pullo **ylös** ja **eteenpäin**, niin se lukittuu.

**!** Pullo on asennettu oikein, kun pullon ja alustan väliin jää ilmaa.

## MELKEIN VALMISTA!

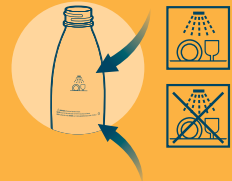


**Viimeinen kupliva vaihe**

## HYVÄ TIETÄÄ



Jos haluat tarkistaa, onko pullosi astianpesukoneen kestävä, etsi seuraavia kuvakkeita:



Katso myös pullon viimeinen käyttöpäivä



### TIESITKÖ?

Yksi sodastream voi säästää jopa tuhansia kertakäyttöisiä muovipulloja\*



\*Perustuu GlobalData Plc Global Volume Packaging Database -tietokantaan vuosilta 2017-2020.

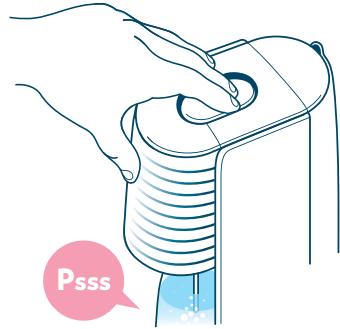
# KUPLIEN

VALMISTAMINEN -  
TAIANOMAINEN HETKI!

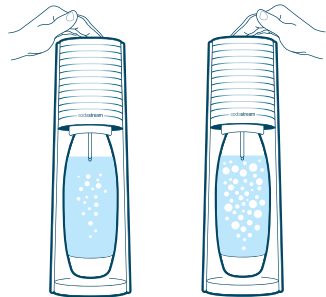


HALUAISITKO  
MIELUUMMIN  
KATSOA  
OHJEVIDEON?

Skannaava vain koodi:



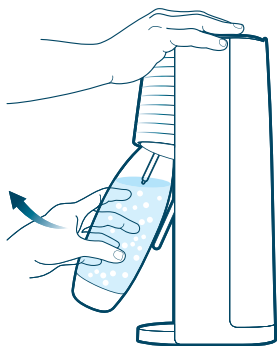
- 1 PAINA** hiilihapotuspainike pohjaan asti.  
Pidä **PAINETTUNA** 1–2 sekuntia ja **VAPAUTA** sitten painike



**x3**

**x5**

- 2** Toista halutessasi:  
**3 kertaa** keskiverto määrään kuplia  
**5 kertaa** voimakkaasti kuplivaa



**3** Vedä pulloa itseäsi kohti

**TA-DAA!**



REKISTERÖIDY  
NYT!



**VALMISTA TULI!**  
Nauti erinomaisesta kuplajuomastasi!  
Ongelmia kuplien kanssa?  
+358 9 77 400 100  
info@sodastream.fi

**HYVÄ  
TIETÄÄ**



**AMMATTILAISVINKIT:**

Kylmä vesi kuplii paremmin. Pidä pulloa varalla jääkaapissa, jotta sinulla on aina viileää vettä valmiina poreilemaan!



**Haluatko kuplajuomaasi makua?**

Tutustu makuvalikoimaamme osoitteessa:  
**SODASTREAM.FI**



Hapota vesi aina ennen makujen lisäämistä.

# KÄYTTÄJÄLISENSSI

## YHDALLE SODASTREAM QUICK CONNECT -SYLINTERILLE YKSITYISKÄYTTÖÖN

### SODA-CLUB (CO2) GMBH:N TAI SEN TYTÄRYHTIÖIDEN OMAISUUTTA. PATENTTI VIREILLÄ, TOIMITETAAN LISENSSINALAISENA.

Tämä on oikeudellisesti sitova dokumentti Soda-Club (CO2) GmbH:n tai sen tytäryhtiöiden ("SodaStream") ja kuluttajan välillä koskien oikeutta käyttää SodaStream Quick Connect -hiilidioksidisyylinteriä ("Sylinteri").

Hiilidioksidisyylinteri on SodaStreamin omaisuutta, sillä on patentti vireillä ja se on suojattu muilla teollis- ja tekijänoikeuksilla. Käyttäjien turvallisuuden ja terveyden suojelemiseksi erilaiset direktiivit ja asetukset ohjaavat ja sääntelevät Sylinterin käyttöä, täyttöä huoltoa, uudelleentestausta ja korjausta. SodaStreamilla on laillisesti vaadittu tietämys ja asiantuntemus ollakseen vastuussa lainsäädännön tiukasta noudattamisesta. Tämä voidaan taata vain, jos Sylinteriä huolletaan, tutkitaan, testataan uudelleen ja täytetään sen toimesta. Näin ollen Sylinteri pysyy SodaStreamin omaisuutena ja sitä tarjotaan lisenssin nojalla.

1. Sylinterin ollessa tyhjä palauta se joko SodaStreamille tai valtuutetulle SodaStreamin jakelijalle vastineeksi täydelle Sylinterille vain kaasun täytön hinnalla. Tämä lisenssi sitoo edelleen jokaisen seuraavan Sylinterin käyttöä.
2. Tyhjän Sylinterin uudelleentäyttö kolmansien osapuolien toimesta voi loukata SodaStreamin teollis- ja tekijänoikeuksia, sisältäen patentit ja muut omistajanoikeudet, ja se saattaa sisältää riskejä ja rikkoa tiettyjä lakeja. SodaStream takaa vain sen täyttämät Sylinterit, joissa on SodaStream-turvaventtiilisinetti. Et saa poistaa tai muuttaa mitään omistusoikeutta koskevia ilmoituksia, jotka esiintyvät Sylintereissä tai niiden mukana tulleissa asiakirjoissa.
3. Jos palautat Sylinterin SodaStreamille tai valtuutetulle SodaStreamin jakelijalle, vaihtamatta sitä täyteen sylinteriin, olet oikeutettu 2€ palautusmaksuun.
4. Sylinteri yhdessä tämän käyttäjälisenssin kanssa voidaan siirtää kolmannelle osapuolelle edellyttäen, että kolmas osapuoli suostuu sitoutumaan tässä ilmaistuihin ehtoihin ja omistusoikeuksiin. Tämän käyttäjälisenssin hallussapito todistaa sen haltijalla olevan oikeus käyttää sylinteriä tässä esitettyjen ehtojen mukaisesti.

Tähän lisenssiin sovelletaan Sveitsin lakia.

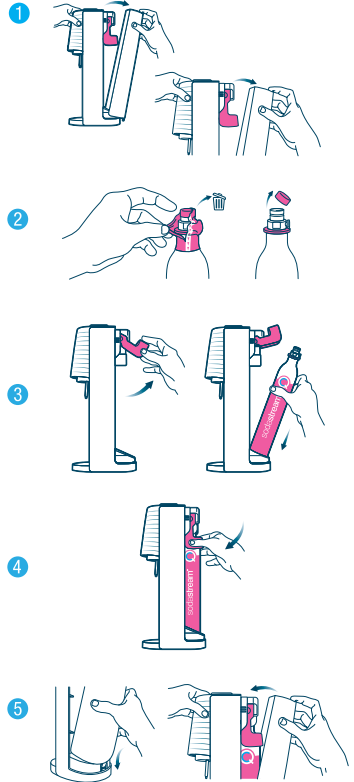
Kysymyksissä, ota yhteyttä SodaStream International BV, Dongenseweg 200, 5047 SH, Tilburg, Alankomaat.

Säilytä turvallisessa paikassa  
[www.sodastream.fi](http://www.sodastream.fi)

# ASENNUS

## CO<sub>2</sub> QUICK CONNECT - HIILIDIOKSIDISYLINTERIN ASENTAMINEN

1. Aseta SodaStream® Terra™ -hiilihapotuslaite tasaiselle tukevalle pinnalle ja poista takakansi.
2. Poista sinetti ja korkki SodaStream Co2 Quick Connect -sylinteristä. **VAROITUS! Älä koskaan asenna tai vaihda sylinteriä, kun juomapullo on asennettuna hiilihapotuslaitteeseen. Tämä voi aiheuttaa juomapullon vaurioitumisen tai halkeamisen.**
3. Nosta vaaleanpunaista kahvaa. Aseta Quick Connect -sylinteri hiilihapotuslaitteen takasosaan. Pohja edellä.
4. Laske alas vaaleanpunainen kahva, lukitaksesi sylinterin paikoilleen.
5. Asenna takakansi takaisin. Nyt olet valmis luomaan kuplat.

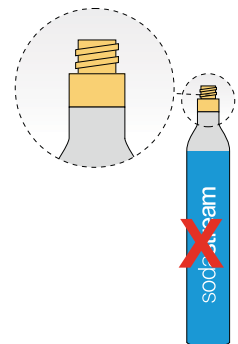
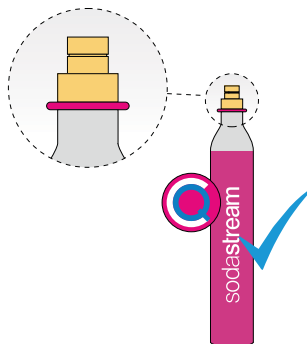


## SODASTREAM® CO<sub>2</sub> QUICK CONNECT -SYLINTERI

YHTEENSOPIVA SODASTREAM® CO<sub>2</sub>  
QUICK CONNECT -SYLINTERIN KANSSA

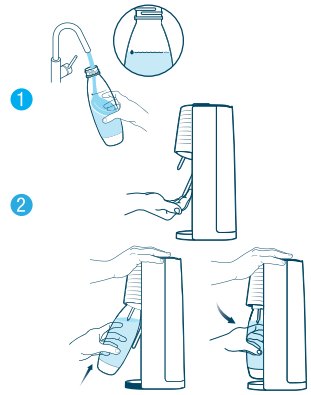
YHTEENSOPIMATON KIERRETTÄVÄN  
HIILIDIOKSIDISYLINTERIN KANSSA

HUOM! SodaStream Terra™  
-hiilihapotuslaite on  
yhteensopiva vain SodaStream  
Quick  
Connect-hiilidioksidisylinterin  
kanssa.

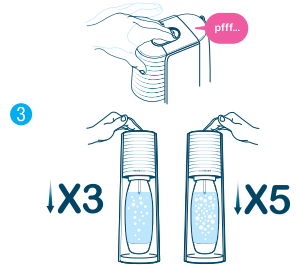


# KUPLIEN LUOMINEN

1. Täytä juomapullo kylmällä vedellä täyttöviivaan asti.  
**VAROITUS! Älä hiilihapota mitään muuta kuin vettä. Muut nesteet voivat vaurioittaa tai tukkia sisäosia mahdollisesti johtaen liialliseen paineeseen, pullon vioittumiseen hiilihapotuksen aikana ja vakavaan loukkaantumiseen. Älä koskaan hiilihapota maun lisäämisen jälkeen.**
2. Asentaaksesi juomapullon varmista, että juomapullon pidiike on ulospäin osoittavassa kulmassa. Varmista, ettet vedä hiilihapotusputkesta. **VAROITUS! Älä koskaan käytä hiilihapotuslaitetta rikkiinäisen hiilihapotuspiikin kanssa. Tämä voi aiheuttaa liiallisen paineen, pullon vioittumisen ja vakavan loukkaantumisen.** Aseta juomapullon kaula Snap-Lock –lukitusmekanismiin. Paina juomapulloa ylös ja eteenpäin. Snap-Lock -mekanismi pitää juomapullon kiinni laitteessa.
3. Paina hiilihapotuspainiketta napakasti noin sekunnin ajan, vapauta ja toista. Toista 3 kertaa keskiverto kuplille, 5 kertaa voimakkailla kuplille ja enemmän erityisen voimakkailla kuplille.
4. Kun haluttu hiilihapotustaso on saavutettu, vedä juomapulloa varovaisesti itseäsi kohti, kunnes se on täysin eteenpäin osoittavassa asennossa. Tämä vapauttaa pullossa olevan paineen ja sallii juomapullon vapautumisen Snap-Lock -mekanismista.  
**VAROITUS! Älä irrota juomapulloa, ennen kuin olet kuullut ylimääräisen hiilidioksidin vapautumisen äänen. Älä koskaan irrota juomapulloa pakolla Snap-Lock -mekanismista. Salli aina hiilihapotuslaitteen irrottaa juomapullo. Jos juomapullo ei irtoa heti odota muutama hetki. Jos se ei vieläkään irtoa, paina juomapullo takaisin pystyasentoon ja vedä se varovaisesti itseäsi kohti uudestaan. Juomapullon poistamisen yrittäminen, kun se on yhä paineistettuna, voi johtaa hallitsemattomaan pullon irtoamiseen ja voi aiheuttaa vakavan loukkaantumisen.**



**Huomioi:** Kun asennus tehdään oikein, juomapullon pohjan ja laitteen alustan välillä on pieni rako. Älä hiilihapota, jos juomapullo lepää alustan päällä, tai vesi roiskuu ulos.



**Huomio!** Saatat nähdä, että pieniä jäähileitä ilmestyy veteen hyvin kylmän veden hiilihapotuksen aikana. Kaikki syntynyt jää sulaa lopulta pois.



## HOITO

### HIILIHAPOTUSLAITTEEN HOITO

- Älä koskaan käytä hankaavia puhdistusaineita tai teräviä välineitä puhdistukseen. Käytä tarvittaessa mietoja nestemäistä astianpesuainetta ja kosteaa liinaa varovaiseen puhdistamiseen.
- Pyyhi vuodot pitääksesi alustan kuivana.
- Älä laita veteen tai pese astianpesukoneessa, tämän tekeminen vahingoittaa vakavasti hiilihapotuslaitettasi.

### JUOMAPULLON HOITO

- Juomapullojen, jotka eivät ole “konepesunkestäviä”, puhdistamiseksi huuhtelee pullot kylmällä tai haalealla vedellä. **VAROITUS! Älä altista yli 50°C:n lämmölle. Älä koskaan pese tai huuhtelee kuumassa vedessä. Älä pese astianpesukoneessa.**
- “Konepesunkestävien” juomapullojen puhdistamiseksi pese joko astianpesukoneessa tai huuhtelee pullot kylmällä tai haalealla vedellä. **VAROITUS! Älä altista yli 70°C:n lämmölle.**

# TURVALLISUUTESI VUOKSI

## SÄÄSTÄ NÄMÄ OHJEET JA TOIMITA NE MYÖHEMMILLE KÄYTTÄJILLE.

**VAROITUS!** Ennen hiilihapotuslaitteen käyttöä, vähentääksesi henkilövahinkojen ja tuotteesi vaurioiden riskiä, lue nämä tärkeät turvallisuustiedot.

Ennen kuin annat kenenkään käyttää hiilihapotuslaitetta, varmista, että he ymmärtävät, kuinka käyttäminen tehdään turvallisesti. Kaikki huollot ja korjaukset tulee suorittaa SodaStream-valtuutetun huoltoedustajan toimesta.

Hiilihapotuslaite on tarkoitettu vain yli 12-vuotiaiden käyttöön. Henkilöiden, joilla on heikentynyt fyysinen tai henkinen suorituskyky, tulisi käyttää tuotetta vain, jos heidän turvallisuudestaan vastaava aikuinen valvoo heitä, ja kun heille on annettu ohjeet koskien laitteen turvallista käyttöä.

## VÄHENTÄÄKSESI VAKAVIEN HENKILÖVAHINKOJEN TAI HIILIHAPOTUSLAITTEELLE AIHEUTUVIEN VAURIOIDEN RISKIÄ HIILIHAPOTUKSEN AIKANA:

- Käytä hiilihapotuslaitettasi vain pystyasennossa, tasaisella, tukevalla pinnalla.
- Älä aseta hiilihapotuslaitettasi lähelle lämmönlähdettä (esim. keittiön uuni/liesi) äläkä koskaan käytä sitä lähellä liekkiä tai jätä suoraan auringonvaloon.
- Hiilihapota vain vettä.
- Älä lisää makua ennen hiilihapotusta. Muut nesteet (lukuun ottamatta vesi) voivat vaurioittaa tai tukkia sisäosia, mahdollisesti johtaen liialliseen paineeseen ja pullon vioittumiseen hiilihapotuksen aikana.
- Älä käytä laitetta, jos hiilihapotuspiikki on rikki tai se puuttuu.
- Tarkista, että juomapullo on oikein kytketty ennen hiilihapotusta.
- Älä liikuta hiilihapotuslaitettasi tai irrota pulloa hiilihapotuksen aikana.
- Älä hiilihapota tyhjää juomapulloa.

## CO<sub>2</sub> -HIILIDIOKSIDISYLINTERI

Vähentääksesi CO<sub>2</sub> -vuodon sekä henkilö- ja omaisuusvahingon riskiä:

- Älä käytä muuta sylinteriä, kuin SodaStream Quick Connect-sylinteriä, joka on yhteensopiva Terra™-hiilihapotuslaitteen vaaleanpunaisen kahvajärjestelmän kanssa.
- Älä aseta sylinteriä hiilihapotuslaitteeseen, kun juomapullo on asennettu.
- Tarkista sylinteri ja sylinterin venttiili ennen käyttöä kolhujen, reikien ja muiden vaurioiden varalta. Jos ne ovat vaurioituneet, ota yhteyttä SodaStream-valtuutettuun huoltoedustajaan.
- Älä muokkaa sylinteriä millään tavalla, mukaan lukien venttiilin puhkaiseminen, polttaminen tai poistaminen.
- Älä altista sylinteriä yli 50°C:n lämmölle. Suojaa auringonvalolta. Säilytä hyvin ilmastoidussa tilassa.
- Älä poista sylinteriä hiilihapotuslaitteesta, kun sitä käytetään.
- Älä käsittele tai poista sylinteriä laitteesta, kun se vapauttaa hiilidioksidia.
- Hiilidioksidivuoto tilanteessa tuuleta alue, hengitä raitista ilmaa, ja jos tunnet pahoinvointia, hakeudu välittömästi lääkärin hoitoon.

## JUOMAPULLO:

Vähentääksesi pullon vioittumisen riskiä, joka voi johtaa henkilö- tai omaisuusvahinkoon:

- Älä altista juomapulloja, joita ei ole merkitty ”konepesunkestäviksi”, yli 50°C:n lämmölle. Älä koskaan pese tai huuhtelee kuumalla vedellä. Älä pese astianpesukoneessa.
- Älä altista ”konepesunkestäviä” juomapulloja yli 70°C:n lämmölle.
- Älä aseta pulloja lämmönlähteen, kuten keittiösi uunin/hellan, viereen.
- Älä jätä juomapulloa autoon.
- Älä aseta pulloa pakastimeen tai erittäin kylmään alle 1°C:seen.
- Älä käytä juomapulloa, jos se on vaurioitunut, vääntynyt, muuttanut muotoaan, naarmuuntunut, kulunut tai jos sen väri on haalentunut.
- Älä käytä juomapulloa sen viimeisen käyttöpäivän jälkeen.
- Hiilihapota vain niiden juomapullojen kanssa, jotka on erityisesti suunniteltu toimimaan tämän hiilihapotuslaitteen kanssa, kuten näytetty yllä sivulla 61.
- Älä täytä juomapulloa täyttöviivan yli.

# SODASTREAM RAJOITETTU TAKUU

## SODASTREAM-HIIHAPOTUSLAITTEET

Olemme tehneet kaikkemme, että hiilihapotuslaitteesi toimitetaan sinulle hyvässä kunnossa. SodaStream takaa näiden rajoitetun takuun ehtojen mukaisesti, että hiilihapotuslaitteessasi ei ole materiaali- tai valmistusvikoja normaalissa kotikäytössä 2 (kahden) vuoden aikana ostopäivästä lähtien.

Jos hiilihapotuslaitteessasi ilmenee vikoja takuuajan aikana, ja me määrittelemme, että ongelma johtuu viallisesta valmistamisesta tai materiaaleista, SodaStream korjaa tai vaihtaa sen veloituksetta SodaStreamin harkinnan mukaan tämän takuun rajoitusten mukaisesti. SodaStream voi vaihtaa hiilihapotuslaitteesi kunnostettuun hiilihapotuslaitteeseen tai vastaavaan, jos ostamaasi mallia ei ole enää saatavilla. Palautuksia ei korvata. Tämä rajoitettu takuu on saatavilla kuluttajille, jotka ostivat hiilihapotuslaitteen henkilökohtaiseen, perheen tai kotitalouden käyttöön.

### **Tämä takuu EI kata hiilihapotuslaitteelle aiheutuvia vahinkoja, jotka johtuvat:**

- Hiilihapotuslaitteen väärinkäytöstä, muuttamisesta tai kaupallisesta käytöstä;
- Muiden nesteiden kuin veden hiilihapotuksesta;
- Normaalia kulumista (esim. värin muutokset);
- Tuotteen vioista, jotka johtuvat kokonaan tai osittain siitä, että muu kuin valtuutettu SodaStream-huoltoedustaja on muuttanut, purkanut tai korjannut hiilihapotuslaitteen;
- Muiden kuin SodaStreamin hyväksymien CO<sub>2</sub>-sylinterien tai juomapullojen käytöstä.
- Hiilihapotuslaitteen käytöstä sylinteri-adapterin tai hiilihapotuslaitteeseen kytketyn sovittimen kanssa;
- vanhentuneen juomapullon käytöstä;
- onnettomuudesta, kuljetuksesta tai kaikesta muusta kuin normaalista kotitalouskäytöstä;

Tämä takuu EI kata juomapulloja tai Quick Connect -sylinteriä.

SodaStream ei ole vastuussa satunnaisista tai välillisistä vahingoista. Kuluttajan ainoa ja yksinomainen korjauskeino on tämän takuun ehtojen mukainen korjaus tai vaihto. Jotkut paikalliset lait eivät salli näiden vahinkojen poissulkemista tai rajoitusta, joten nämä poissulkemiset eivät välttämättä sovellu sinuun. Siinä määrin, että tämä takuu on epäjohdonmukainen suhteessa paikalliseen lakiin, tämän takuun katsotaan muutetun vastaamaan paikallista lainsäädäntöä.

Sinulla voi myös olla muita oikeuksia, jotka vaihtelevat paikallisten lakien mukaisesti. Kuluttajalle tällä takuulla annetut edut ovat lisänä muille oikeuksille ja korjauskeinoille, jotka voidaan antaa kuluttajalle lailla liittyen tähän hiilihapotuslaitteeseen.

## **TAKUUHUOLLON SAAMINEN HIIHAPOTUSLAITTEELLESII**

Jos hiilihapotuslaitteesi tarvitsee takuuhuoltoa, ota yhteyttä SodaStream-asiakaspalveluun käymällä osoitteessa [www.sodastream.fi](http://www.sodastream.fi). SodaStreamin edustaja antaa sinulle tarkat ohjeet siitä, miten voit järjestää hiilihapotuslaitteesi toimituksen omalla kustannuksellasi johonkin valtuutettuun huoltokeskukseen. Vain SodaStream tai sen edustajat ovat valtuutettuja tarjoamaan takuukorjauksia tai huoltoa hiilihapotuslaitteellesi.

## **TAKUUN ULKOPUOLINEN HUOLTO**

Jos SodaStream tai sen valtuuttamat edustajat määrittelevät, ettei takuu kata hiilihapotuslaitteesi toimintahäiriöitä tai vauriota, SodaStream korjaa hiilihapotuslaitteen vain määriteltäjä korjausmaksua vastaan.



## SODASTREAM CO2 QUICK CONNECT- SYLINTERIT

Hiilihapotuslaitteesi on suunniteltu toimimaan SodaStream Quick Connect-sylinterin kanssa. Muiden hiilidioksidisylinterien käyttöä ei suositella, sillä ne eivät ehkä ole yhteensopivia tämän SodaStream -hiilihapotuslaitteen kanssa. Muiden kuin SodaStreamin hyväksymien sylinterien käytöstä tai SodaStreamin Quick Connect -sylinterin käytöstä muuten kuin tämän käyttöoppaan ohjeiden mukaisesti aiheutuvat vahingot eivät kuulu takuun piiriin.

SodaStream Quick Connect -sylinteri tarjotaan sinulle lisenssin nojalla. Lisenssi antaa sinulle mahdollisuuden vaihtaa tyhjän sylinterisi täyteen vain hiilidioksidin hinnalla.

## SODASTREAM -JUOMAPULLOT

Hiilihapotuslaitteesi on suunniteltu toimimaan yhteensopivan SodaStream -juomapullon kanssa. Muiden kuin yhteensopivien SodaStream -juomapullojen käytöstä tai juomapullojen käytöstä muuten kuin tämän käyttöoppaan ohjeiden mukaisesti aiheutuvat vahingot eivät kuulu takuun piiriin. SodaStream -juomapullot ovat saatavilla valtuutetuilta SodaStream -jälleenmyyjiltä.

## EHDOT JA MÄÄRÄYKSET

Kaikkiin vaatimuksiin, valituksiin, tuomiovaatimuksiin tai nostettuihin kanteisiin, jotka liittyvät millään tavalla hiilihapotuslaitteeseesi, juomapulloosi tai Quick Connect -sylinteriisi, sovelletaan ja tulkitaan sen maan paikallisia lakeja, jossa SodaStream -hiilihapotuslaite ostettiin.

## TUOTTEEN HÄVITTÄMISOHJEET

Kierrätä vanhentuneet ja vaurioituneet juomapullot paikallisten kierrätystä koskevien lakien mukaisesti. Pakkaus, jossa SodaStream -tuotteet toimitetaan, on valmistettu kierrätettävistä materiaaleista. Ota yhteyttä paikalliseen viranomaiseen saadaksesi lisätietoja kierrätyksestä.

## KONEEN LUOKITUSTA KOSKEVAT TIEDOT

Suurin käyttöpaine: 116 psi/8 bar

Suurin sallittu käyttölämpötila: 40°C

SodaStream on Soda-Club (CO2) GmbH tai sen tytäryhtiöiden rekisteröity tavaramerkki.

Löydät paikallisen SodaStream asiakaspalvelun yhteystiedot osoitteesta [www.sodastream.fi](http://www.sodastream.fi)

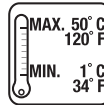
## JOS JUOMAPULLOSSASI ON VAROITUSKUVAKKEITA, NE TARCOITAVAT:



Lue käyttöohje



Viallinen pullo voi aiheuttaa henkilövahinkoja



Älä altista yli 50°C / 120°F tai alle 1°C / 34°F lämpötiloille



Hiilihapota vain vettä



Älä pese astianpesukoneessa



Älä käytä, jos vaurioitunut tai muuttanut muotoaan



Älä käytä vanhenemispäivän jälkeen

## KONEPESUNKESTÄVILLE JUOMAPULLOILLE



Älä altista yli 70°C / 158°F tai alle 1°C / 34°F lämpötiloille



Konepesun kestävä

VALMISTA OMA

# Blushing Lemonade

KUPLIVA -MOCKTAIL

## AINESOSAT

- ◆ 200 ml / 7 oz laventelisiirappia
- ◆ 200 ml / 7 oz tuoretta sitruunamehua
- ◆ 600 ml / 20 oz SodaStream-kuplavettä

## VALMISTUS

Kaada kaikki ainekset vesikannuun ja tarjoile.

### Laventelisiirapin valmistus:

- ◆ 100 g / 3½ oz kuivattuja laventelinuppuja
- ◆ 500 ml / 17 oz sokeria
- ◆ 500 ml / 17 oz vettä

Kiehauta vesi ja laventelit kattilassa.

Lisää sokeri ja sekoita, kunnes se liukenee kokonaan. Vähennä lämpöä ja keitä 10 minuuttia. Poista liedeltä ja anna jäähtyä. Anna hautua 1 tunti. Siivilöi ja jäähdytä jääkaapissa.

### Koristelu

Sitruunaa ja tuoretta laventelia

### Tarjoilu

Martini -lasissa



# SOITA MEILLE

VASTAAMME KAIKKIIN KUPLIVIIN KYSYMYKSIISI:

**+358 9 77 400 100**

# TULE MUKAAN

TILAA UUTISKIRJEEMME JA SAAT  
AJANKOHTAISTA TIETOA JA TARJOUKSIA

**Siirry osoitteeseen: [Sodastream.fi](https://www.sodastream.fi)**



**[SODASTREAM.COM/REGT](https://www.sodastream.com/REGT)**

sodastream®