

***Robot***<sup>®</sup>

**Roomba**<sup>®</sup>  
Robotstøvsuger

**i-serien**  
Brukerhåndbok

# Sikkerhetsinformasjon

## Viktig sikkerhetsinformasjon

Denne brukerhåndboken inneholder informasjon for regulatorisk(e) modell(er): RVB-Y1

### TA VARE PÅ DISSE INSTRUKSJONENE

**⚠ ADVARSEL:** Ved bruk av elektrisk apparat skal grunnleggende forholdsregler alltid følges, inkludert følgende:

### LES ALLE INSTRUKSJONER

**⚠ ADVARSEL:** For å redusere risikoen for personskade eller annen skade bør du lese disse forholdsreglene for sikkerhet og følge dem når du setter opp, bruker og vedlikeholder roboten.

Dette apparatet kan brukes av barn fra 8 år og oppover og personer med reduserte fysiske, sensoriske eller mentale evner, eller manglende erfaring og kunnskap, hvis de har fått tilsyn eller instruksjoner om bruken av apparatet på en sikker måte og forstår farene involvert. Barn skal ikke leke med apparatet. Rengjøring og vedlikehold må ikke gjøres av barn uten tilsyn.

**⚠** Dette er sikkerhetsvarsel-symbolet. Det brukes til å varsle deg om fare for potensiell fysisk skade. Overhold alle sikkerhetsmeldinger som følger dette symbolet for å unngå mulig skade eller død.

**⚡** Fare for elektrisk støt

**□** Klasse II-utstyr

**⚡** Nominell utgangseffekt, likestrøm.

**📖** Les brukermanualen

**♻** Generelt symbol for resirkulering

**🔥** Brannfare

**🏠** Bare for innendørs bruk

**⚡** Nominell inngangseffekt, likestrøm.

**🚫** Må oppbevares utilgjengelig for barn

**BFP** Beskyttelse mot tilbakeslag

**⏏** Separat strømforsyningsenhet

**⚡** Nominell utgangseffekt, vekselstrøm.

**ADVARSEL:** Indikerer en farlig situasjon som, om den ikke unngås, kan resultere i død eller alvorlig skade.

**FORSIKTIG:** Indikerer en farlig situasjon som, om den ikke unngås, kan resultere i mindre eller moderat skade.

**MERKNAD:** Indikerer en farlig situasjon som, om den ikke unngås, kan resultere i skade på eiendom.

#### GENERELT



## ADVARSEL

- Roboten er ikke en leke. Små barn og kjæledyr skal være under oppsyn når roboten er i bruk.
- Ikke sitt eller stå på roboten eller ladestasjonen.
- Ikke bruk uautoriserte ladere. Bruk av uautorisert lader kan føre til at batteriet genererer varme, røyk, tar fyr eller eksploderer.
- Roboten din leveres med områdegodkjent strømledning og er designet kun for å kobles til et vanlig strømuttak i hjemmet. Ikke bruk noen annen strømledning. Ta kontakt med Kundebehandling angående erstatningsledning, for å sikre riktig valg av landsspesifikk strømledning.
- Ikke åpne roboten eller ladestasjonen. Det er ingen deler som brukeren selv kan utføre reparasjoner på. Henvis reparasjon til kvalifisert servicepersonell.
- Risiko for elektrisk støt – skal bare brukes innendørs på tørre steder.
- Ikke håndter roboten eller ladestasjonen med våte hender.
- Oppbevar og bruk roboten din bare i miljøer med romtemperatur.
- Hvis rommet som skal rengjøres har en balkong, bør en fysisk barriere brukes for å hindre tilgang til balkongen og sikre trygg drift.



## FORSIKTIG

- Ikke bruk roboten i områder med eksponerte elektriske stikkontakter i gulvet.
- Hvis enheten passerer over en strømledning og drar den, er det en sjanse for at et objekt kan bli dradd av et bord eller en hylle. Før du bruker denne enheten, plukk opp gjenstander som klær, løse ark, trekkstorer for gardiner, strømledninger og alle skjøre gjenstander.
- Vær oppmerksom på at roboten beveger seg på egen hånd. Vær forsiktig når du går i området der roboten arbeider, for å unngå å tråkke på den.
- Ikke bruk apparatet til å plukke opp skarpe gjenstander, glass eller noe som brenner eller ryker.

## MERKNAD

- Denne roboten er kun beregnet for bruk på tørre gulv. Ikke bruk denne enheten til å plukke opp søl. Ikke la roboten din eller ladestasjonen bli våt.
- Ikke plasser noe oppå roboten.
- Unnlatelse av å holde laderkontakter rene kan føre til at roboten mister evnen til å lade batteriet.

#### LADESTASJON



## ADVARSEL

- Ikke bruk en ladestasjon med skadet ledning eller støpsel. Hvis ledningen eller støpselet er skadet, må det skiftes ut.
- Koble alltid roboten din fra ladestasjonen før du rengjør eller vedlikeholder den.

- Lad bare roboten din med strømledningen som følger med. Den medfølgende strømforsyningen gir ekstra sikkerhet med lavspenning som passer til inngangsmærket på roboten som er nødvendig for å opprettholde sikker drift.
- For å forhindre risikoen for at roboten faller ned trapper, må du forsikre deg om at ladestasjonen er plassert minst 1,2 meter fra trapper.

## MERKNAD

- Produktet kan ikke brukes med noen type strømomformer. Bruk av strømomformere vil umiddelbart gjøre garantien ugyldig.
- Hvis du bor i et område med mye tordenvær, anbefales det å bruke en ekstra overspenningsavleder. Ladestasjonen kan være beskyttet med en overspenningsavleder, i tilfelle kraftig tordenvær.

#### BATTERI



## ADVARSEL

- Ikke åpne, knus, varm over 80 °C (176 °F) eller brenn. Følg produsentens instruksjoner.
- Ikke kortslutt batteriet ved å la metallgjenstander komme i kontakt med batteriterminaler eller senke dem i væske. Ikke utsett batteriene for mekanisk støt.
- Sjekk batteripakken regelmessig for tegn på skade eller lekkasje. Ikke lad batteripakker som er skadet eller lekket, og ikke la væsken komme i kontakt med hud eller øyne. Hvis slik kontakt forekommer, må det berørte området vaskes med store mengder vann og lege kontaktes. Plasser batteriet i en forseglet plastpose, og resirkuler det på sikker måte i henhold til lokale miljøbestemmelser, eller returner det til ditt lokale godkjente iRobot Servicesenter for kassering.



## FORSIKTIG

- Batteribruk utført av barn bør overvåkes. Søk legehjelp umiddelbart hvis en celle eller et batteri svelges.

## MERKNAD

- Batteripakken må fjernes fra roboten før resirkulering eller avhending.
- For best resultat, bruk bare iRobot Litium-Ion-batteriet som leveres med roboten.
- Ikke bruk ikke-oppladbare batterier. Bruk kun det oppladbare batteriet som følger med produktet. For utskifting må du kjøpe et identisk iRobot batteri eller kontakte iRobot Kundebehandling for å få informasjon om andre batterialternativer.
- Lad alltid opp og fjern batteriet fra roboten og tilbehøret før langtidsoppbevaring.

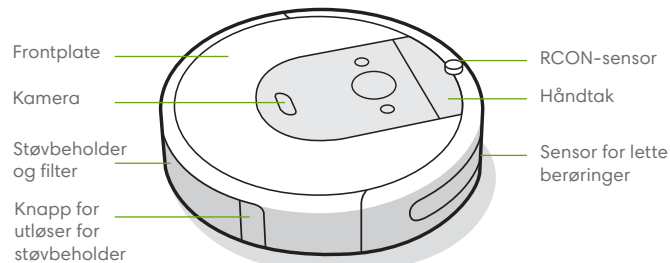


Symbolet på batterier indikerer at batteriet ikke må avhendes som usortert kommunalt avfall. Som sluttbruker er det ditt ansvar å avhende batterier som ikke lenger brukes i apparat på en riktig måte med tanke på miljøet:  
 (1) returnere det til en distributør/forhandler hvor du kjøpte produktet, eller  
 (2) deponere det ved et tilrettelagt innsamlingssted.

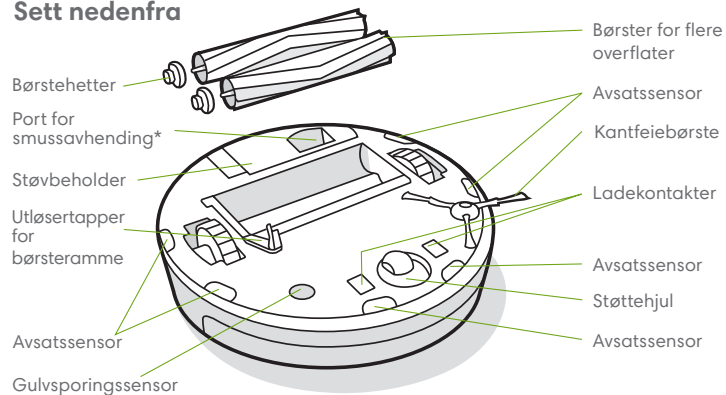
Separat innsamling og gjenvinning av batterier som ikke lenger fungerer, vil bidra til å bevare naturressurser og sikre at det resirkuleres på en måte som beskytter menneskers helse og miljøet. For mer informasjon, ta kontakt med din lokale eller regionale avfallsmyndighet eller forhandleren hvor du kjøpte produktet. Å ikke avhende batterier som ikke fungerer lenger på en riktig måte kan føre til negative potensielle effekter på miljøet og menneskers helse på grunn av stoffene i batteriene og akkumulatorene. Informasjon om virkningen av problematiske stoffer i batteriavfallsstrømmen er å finne her: <http://ec.europa.eu/environment/waste/batteries/>

# Om Roomba®-robotstøvsugeren din

## Sett ovenfra

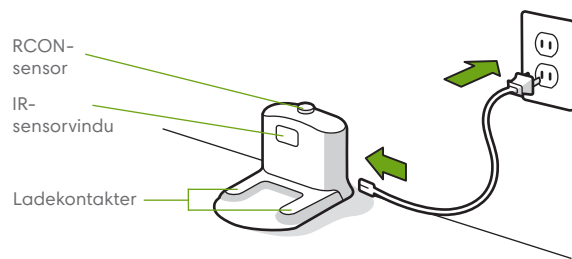


## Sett nedenfra

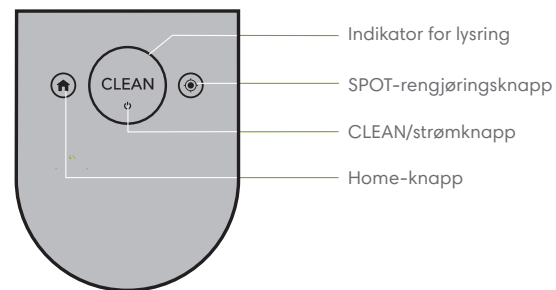


\*Kun utvalgte modeller

## Home Base™-ladestasjon

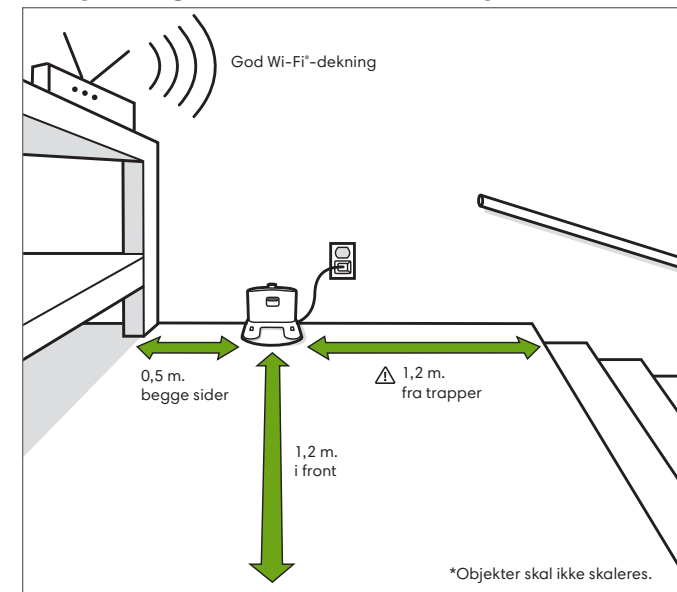


## Knapper og indikatorer



# Bruk av Roomba®-robotstøvsugeren

## Posisjonering av Home Base™-ladestasjonen




**⚠ ADVARSEL:** For å forhindre risikoen for at roboten faller ned trapper, må du forsikre deg om at ladestasjonen er plassert minst 1,2 meter fra trapper.

## Lader



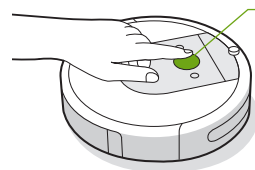
Hvit lysring under lading  
Fast hvit: fullt oppladet  
Pulserende hvit: lader  
Slår seg av etter 1 minutt for å spare strøm

- Plasser roboten på ladestasjonen for å aktivere batteriet.
- **ⓘ Merk:** Roboten din leveres delvis oppladet, men vi anbefaler at du lader roboten i 3 timer før du starter den første rengjøringsjobben.
- Hvis «CLEAN»-teksten pulserer under lading, er roboten midt i en rengjøringsjobb og vil etter lading automatisk fortsette der den sluttet.
- Roboten bruker en liten mengde strøm når den er på ladestasjonen. Du kan sette roboten i en modus med ytterligere redusert strømforbruk når den ikke er i bruk. Du finner instruksjoner og nærmere informasjon om denne hvilemodus med redusert strømforbruk i iRobot HOME-appen.
- For langtidslagring, slå av roboten ved å fjerne den fra ladestasjonen og hold nede  i 10 sekunder. Lagre roboten på et kjølig, tørt sted.

## Rengjøring



Fjern overflødig rot fra gulv før rengjøring. Bruk boten din ofte for alltid å ha godt rengjorte gulv.



Bare trykk CLEAN

Trykk for å Starte/Pause/Fortsette

Hold i 3 sekunder for å avbryte en jobb.

- Roboten din vil automatisk utforske og rengjøre hjemmet ditt. Ved avsluttet rengjøringsjobb, eller når den må lades, returnerer den til ladestasjonen for å lades.
- For å sende roboten tilbake til ladestasjonen, trykk . Et blått lysringmønster vil indikere at roboten søker etter ladestasjonen.
- Når roboten oppdager et spesielt skittent område, vil den koble inn Dirt Detect™-modus, og flytte seg frem og tilbake for å rengjøre dette området grundigere. Indikatorlysringen vil blinke blått.
- Trykk for SPOT-rengjøring av et utpekt område. Roboten rengjør området grundig ved å gå i spiral utover, omtrent 1 meter, og deretter i spiral innover igjen til der den startet. Indikatorlysringen vil vise en blå spiral.

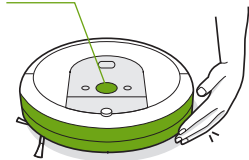


Når roboten merker at støvbeholderen må tømmes, vil en indikatorlysring lyse opp i en rød feingsbevegelse mot baksiden.

## Feilsøking

- Roboten din vil fortelle deg om noe er galt ved å spille av en lydvarsling og sette indikatorlysringen til rødt. Trykk CLEAN eller støvfangeren for detaljer. Ytterligere støtte og instruksjonsvideoer er tilgjengelige i iRobot HOME-appen.

Rød lysring



Lavt batterinivå. Vennligst lad.

- Etter 90 minutters inaktivitet utenfor ladestasjonen, vil roboten automatisk avslutte rengjøringsjobben sin.

## Batterisikkerhet og frakt

For å få best resultater, bruk bare iRobot Litium-Ion-batteriet som leveres med roboten din.

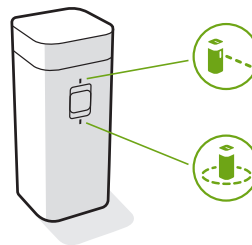
- ⚠ **ADVARSEL:** Litium-ion-batterier og produkter som inneholder litium-ion-batterier, er underlagt strenge regler for transport. Hvis du må sende dette produktet til reparasjon, på reise eller noen annen grunn, MÅ du overholde følgende transportinstruksjoner.
  - Batteriet MÅ slås av før frakt.
  - Slå av batteriet ved å fjerne roboten fra ladestasjonen og hold nede i 10 sekunder. Alle indikatorer vil slås av.
  - Pakk produktet i originalemballasjen.
  - Send kun via bakketransport (ikke flyfrakt).
  - Trenger du ytterligere hjelp, kontakt vårt kundebehandlingsteam, eller besøk [global.irobot.com](http://global.irobot.com).

## Tilbehør

### Dobbelmodus Virtual Wall®-barriere

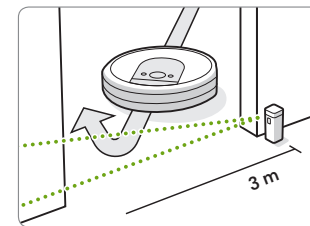
**Merk:** For best resultater, plasser minst 2,5 meter fra ladestasjonen.

Bruk dobbelmodus Virtual Wall®-barrieren for å holde roboten på de stedene du ønsker å få rengjort – og vekk fra de du ikke ønsker rengjort. Den danner en usynlig, kjegleformet barriere som bare roboten kan se. Du kan la enheten være i sin posisjon mellom rengjøringer.



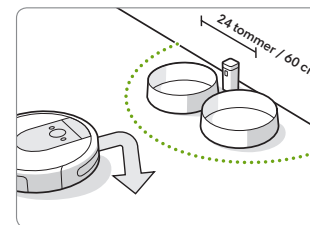
Velg modusen for å møte behovene dine:

**Virtual Wall-modus:** Når bryteren er i Virtual Wall-posisjon () , vil enheten skape en lineær barriere for å blokkere åpninger opp til 3 meter.



**Merk:** Denne barrieren blir bredere når den kommer lenger fra enheten (se illustrasjonen).

**Halo-modus:** Skyv bryteren til Halo-posisjon () for å velge en sirkulær barriere. Dette forhindrer roboten i å nærme seg soner du vil beskytte, for eksempel en kjøledyrskål, vase eller under et skrivebord. Halo-barrieren når omtrent 60 cm fra midten av enheten.



**Merk:** Batteriene vil vare 8–10 måneder under normal bruk. Hvis du planlegger å ikke bruke Virtual Wall-enheten på en stund, må du passe på å sette bryteren i AV-posisjon (Off), eller midtposisjon.

# Stell og vedlikehold

## Stell- og vedlikeholdsinstruksjoner

For å holde roboten i topp stand, må du utføre vedlikeholdprosedyrene på de neste sidene.

Du kan også se instruksjonsvideoer om vedlikehold i iRobot HOME-appen. Hvis du merker at roboten samler opp mindre støv fra gulvet, tømmer du støvbeholderen, rengjør filteret og rengjør børstene.

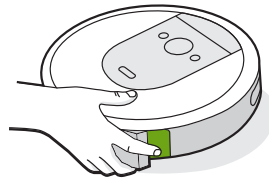
Del	Vedlikeholdsfrekvens	Utskiftingsfrekvens*
Støvbeholder	Vask støvbeholderen ved behov.	
Filter	Rengjør én gang i uken (to ganger i uka hvis du har et kjæledyr). Ikke vask.	Annenhver måned
Sensor for full støvbeholder	Rengjør annenhver uke	
Forhjul	Rengjør annenhver uke	Hver 12. måned
Kantfeiebørste og børster for flere overflater	Rengjør én gang i måneden (to ganger i måneden hvis du har et kjæledyr)	Hver 12. måned
Sensorer og ladekontakter	Rengjør én gang i måneden	

**Merk:** iRobot produserer ulike reservedeler og sett. Hvis du tror du trenger en reservedel, kan du kontakte iRobot Kundebehandling for mer informasjon.

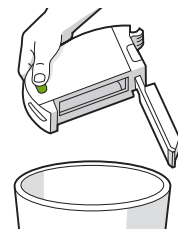
\*Hyppighet av utskifting kan variere. Deler skal byttes ut hvis det er synlig slitasje.

## Tømming av støvbeholderen

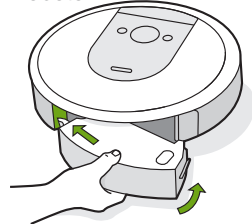
- 1 Trykk på knapp for utløser for støvbeholder for å fjerne støvbeholderen.



- 2 Åpne dør for støvbeholder for å tømme beholderen.

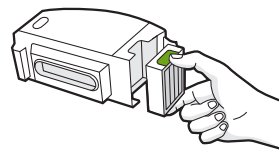


- 3 Sett støvbeholderen tilbake i roboten.



## Rengjøre filteret

- 1 Fjern støvbeholderen. Fjern filteret ved å gripe begge ender og trekke det ut.



- 2 Fjern smuss ved å dunke filteret lett mot søppelbøtten din.

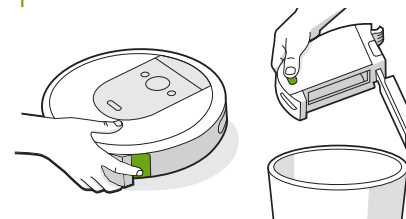


- 3 Sett filteret inn igjen med riflede grep opp. Sett støvbeholderen tilbake i roboten.

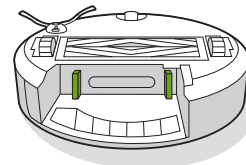
**Viktig:** Roboten vil ikke kjøre dersom filteret ikke er satt inn riktig. Skift filteret annenhver måned.

## Rengjøring av føler for full støvbeholder

- 1 Fjern og tøm støvbeholderen.

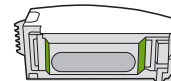


- 2 Tørk av de indre sensorene med en ren, tørr klut.



- 3 Tørk av dør for støvbeholder med en ren, tørr klut.

Lukket dør



Åpnet dør

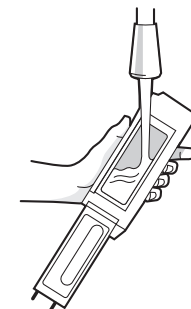


6 For mer informasjon, besøk [global.irobot.com](http://global.irobot.com)

## Vasking av støvbeholderen

**Viktig:** Ikke vask filteret. Fjern filteret før du vasker støvbeholderen.

- 1 Løsne støvbeholderen, fjern filteret og åpne dør for støvbeholder.
- 2 Skyll støvbeholderen med varmt vann.

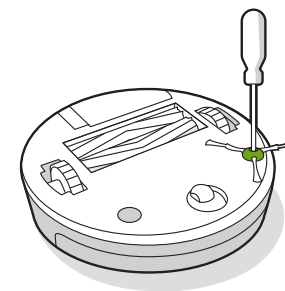


**Merk:** Støvbeholderen kan ikke vaskes i oppvaskmaskin.

- 3 Sørg for at støvbeholderen er helt tørr. Sett filteret inn igjen og sett støvbeholderen tilbake i roboten.

## Rengjøring av kantfeiebørsten

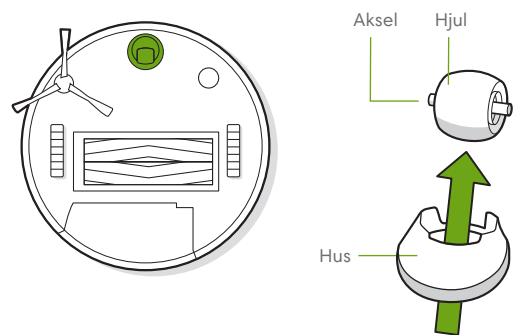
- 1 Bruk en mynt eller et lite skrujern for å fjerne skruen som holder kantfeiebørsten på plass.
- 2 Trekk for å fjerne kantfeiebørsten. Fjern hår og/eller rusk og sett deretter børsten tilbake på plass.



Roomba® i-serien Brukerhåndbok 6

## Rengjøring av forhjul

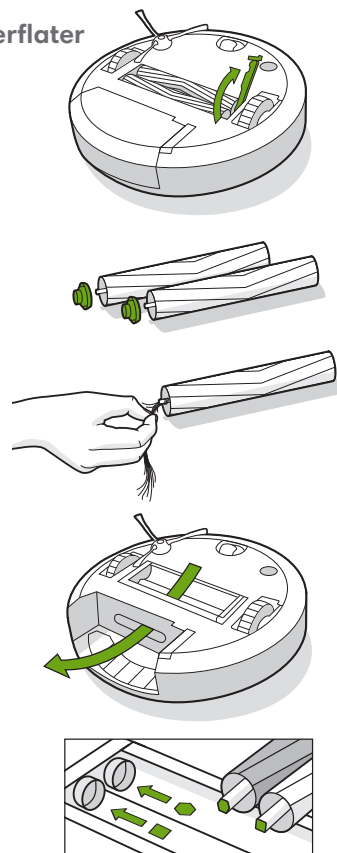
- 1 Trekk bestemt på forhjulmodulen for å fjerne det fra roboten.
- 2 Trekk hardt i hjulet for å fjerne det fra huset sitt (se illustrasjon nedenfor).
- 3 Fjern smuss og støv fra innsiden av hjulfordypningen.
- 4 Sett tilbake alle deler når du er ferdig. Pass på at hjulet klikker på plass igjen.



**\* Viktig:** Et forhjul som er fullt av hår og rusk, kan skade gulvet. Hvis hjulet ditt ikke ruller fritt etter at du har rengjort det, vennligst kontakt Kundebehandling.

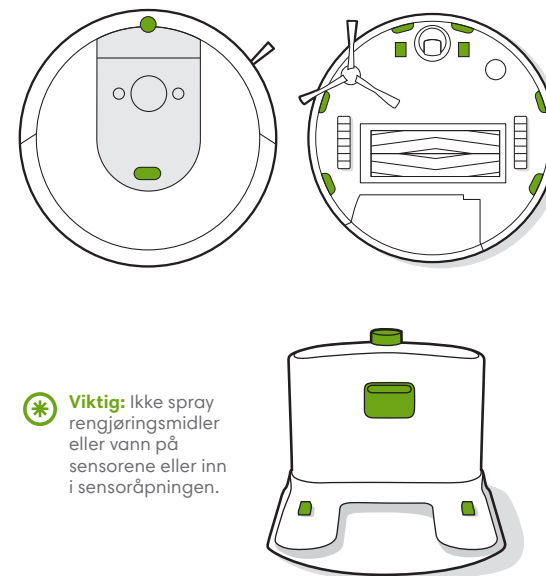
## Rengjøring av børster for flere overflater

- 1 Klem sammen utløsertappen for børsterammen, løft tappen opp og fjern hindringer.
- 2 Fjern børstene fra roboten. Trekk i børstehettene fra enden av børstene. Fjern hår eller smuss som har samlet seg under lokkene. Sett børstehettene tilbake på plass.
- 3 Fjern eventuelt hår og smuss fra de firkantede og sekskantede tappene på den andre siden av børstene.
- 4 Fjern støvbeholderen fra roboten og rusk fra sugekanalen.
- 5 Sett børstene inn i roboten. Sett børste-tappene slik at formen passer med formen på børste-ikonene på rengjøringshodemodulen.



## Rengjøring av sensorer, kameravindu og ladekontakter

- 1 Tørk av alle sensorene, kameravinduet og ladekontaktene med en ren, tørr klut.



**\* Viktig:** Ikke spray rengjøringsmidler eller vann på sensorene eller inn i sensoråpningen.

# iRobot Kundebehandling

## USA og Canada

Hvis du har spørsmål eller kommentarer om din Roomba®-robotstøvsuger, kontakt iRobot før du kontakter en forhandler.

Du kan starte ved å besøke [global.irobot.com](http://global.irobot.com) for støttetips, ofte stilte spørsmål og informasjon om tilbehør. Denne informasjonen er også å finne i iRobot HOME-appen. Trenger du assistanse, ring Kundebehandling på **(877) 855-8593**.

## Åpningstider for iRobot Kundebehandling i USA

- Mandag til fredag, kl. 09.00–21.00 EST
- Lørdag og søndag 09.00–18.00 EST

## Utenfor USA og Canada

Gå til [global.irobot.com](http://global.irobot.com) for å:

- lære mer om iRobot i landet du bor i
- få tips om hvordan du kan forbedre ytelsen til Roomba®-robotstøvsugeren
- få svar på spørsmål
- kontakte din lokale brukerstøtte

# Forskriftsinformasjon



Herved erklærer iRobot Corporation at denne radioutstyrsenheten er i samsvar med EUs radioutstyrsdirektiv 2014/53/EU og RoHS-direktivet 2011/65/EU. Den fullstendige teksten i EU-samsvarserklæringen er tilgjengelig på følgende Internett-adresse: [www.irobot.com/compliance](http://www.irobot.com/compliance).

Denne enheten inneholder BYD Precision Manufacture Co., Ltd. Trident-radiomodulmodell: AXC-Y1. Trident er en dobbeltbånd radio som opererer i WLAN 2.4 GHz- og WLAN 5 GHz-båndene.

- 2.4 GHz-båndet er begrenset til å operere mellom 2400 MHz – 2483,5 MHz< med en maksimal EIRP-utgangseffekt på 18,48 dBm (70,47mW) ved 2412 MHz.
- 5 GHz-båndet er begrenset til å operere mellom 5150 MHz – 5850 MHz med en maksimal EIRP-utgangseffekt på 21,02 dBm (126,47mW) ved 5180 MHz.



Symbolet på produktet indikerer at apparatet ikke må avhendes som usortert kommunalt avfall. Som sluttbruker er det ditt ansvar å avhende apparater som ikke lenger brukes på en riktig måte med tanke på miljøet:

- (1) returnere det til en distributør/forhandler hvor du kjøpte produktet, eller
- (2) deponere det ved et utpekt innsamlingssted.

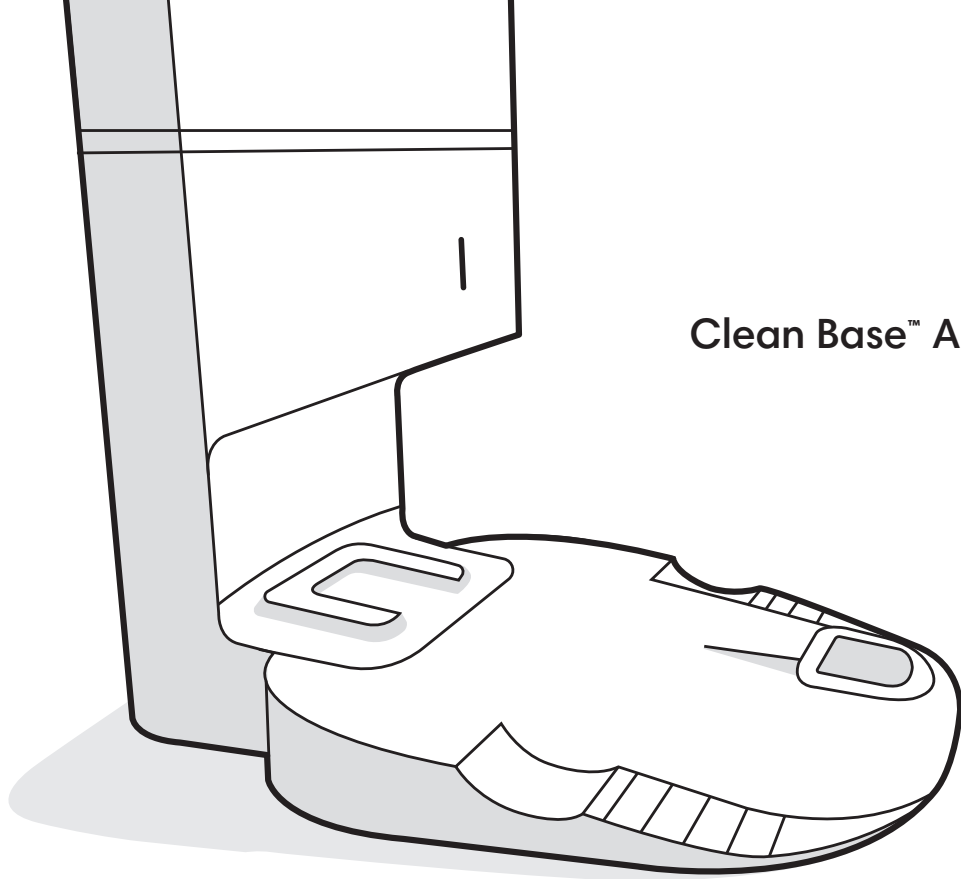
Avhending av dette produktet på riktig måte vil bidra til å spare verdifulle ressurser og forhindre eventuelle negative virkninger på menneskers helse og miljø, noe som ellers kan oppstå ved feil avfallshåndtering. Ta kontakt med din lokale myndighet for ytterligere opplysninger, eller ditt nærmeste utpekte innsamlingssted. Feil avhending av dette avfallet, i samsvar med din nasjonale lovgivning, kan føre til straff. Mer informasjon er å finne på følgende kilde:  
[http://ec.europa.eu/environment/waste/weee/index\\_en.htm](http://ec.europa.eu/environment/waste/weee/index_en.htm)

## **iRobot®**

©2018 iRobot Corporation, 8 Crosby Drive, Bedford, MA 01730 USA. Med enerett. iRobot, Roomba, iAdapt og Virtual Wall er registrerte varemerker som tilhører iRobot Corporation. Home Base og Dirt Detect er varemerker som tilhører iRobot Corporation. Wi-Fi og Wi-Fi-logoen er registrerte varemerker for Wi-Fi Alliance.







**Robot**<sup>®</sup>

**Roomba**<sup>®</sup>

Clean Base™ Automatisk smussavhender

For Roomba<sup>®</sup> i-seriens robotstøvsugere

Brukerhåndbok

# Sikkerhetsinformasjon

## Viktig sikkerhetsinformasjon

Denne brukerhåndboken inneholder informasjon for regulatorisk(e) modell(er): ADE-N2.

**TA VARE PÅ DISSE INSTRUKSJONENE**

**⚠ ADVARSEL:** Ved bruk av elektrisk apparat skal grunnleggende forholdsregler alltid følges, inkludert følgende:

**LES ALLE INSTRUKSJONER FØR DU BRUKER DETTE APPARATET. KUN FOR BRUK I HUSHOLDNINGER.**

**⚠ ADVARSEL:** For å redusere risikoen for personskade eller annen skade bør du lese disse forholdsreglene for sikkerhet og følge dem når du setter opp, bruker og vedlikeholder roboten.

Dette apparatet kan brukes av barn fra 8 år og oppover og personer med reduserte fysiske, sensoriske eller mentale evner, eller manglende erfaring og kunnskap, hvis de har fått tilsyn eller instruksjoner om bruken av apparatet på en sikker måte og forstår farene involvert. Barn skal ikke leke med apparatet. Rengjøring og vedlikehold må ikke gjøres av barn uten tilsyn.

**⚠** Dette er sikkerhetsvarsel-symbolet. Det brukes til å varsle deg om fare for potensiell fysisk skade. Overhold alle sikkerhetsmeldinger som følger dette symbolet for å unngå mulig skade eller død.

**⚡** Fare for elektrisk støt

**⏏** Klasse II-utstyr

**⏏** Nominell utgangseffekt, likestrøm.

**📖** Les brukermanualen før bruk

**♻** Generelt symbol for resirkulering

**🔥** Brannfare

**🏠** Bare for innendørs bruk

**⏏** Nominell inngangseffekt, likestrøm.

**⏏** Nominell utgangseffekt, vekselstrøm.

**🚫** Må oppbevares utilgjengelig for barn

**⏏** Separat strømforsyningsenhet

**ADVARSEL:** Indikerer en farlig situasjon som, om den ikke unngås, kan resultere i død eller alvorlig skade.

**FORSIKTIG:** Indikerer en farlig situasjon som, om den ikke unngås, kan resultere i mindre eller moderat skade.

**MERKNAD:** Indikerer en farlig situasjon som, om den ikke unngås, kan resultere i skade på eiendom.

#### GENERELT



- Dette produktet er ikke et leketøy. Små barn og kjæledyr skal være under oppsyn når produktet er i bruk.
- Ikke sitt eller stå på dette produktet.
- Dette produktet leveres med områdegodkjent strømledning og er designet kun for å kobles til et vanlig strømuttak i hjemmet. Ikke bruk noen annen strømledning. Ta kontakt med Kundebehandling angående erstatningsledning, for å sikre riktig valg av landsspesifikk strømledning.
- Ikke demonter eller åpne smussavhenderen, med mindre du blir bedt om å gjøre det. Det er ingen deler som brukeren selv kan utføre reparasjoner på. Henviss reparasjon til kvalifisert servicepersonell.
- Risiko for elektrisk støt – skal bare brukes innendørs på tørre steder.
- Ikke håndter dette produktet med våte hender.
- Dette produktet skal bare oppbevares og brukes i miljøer med romtemperatur.

#### AUTOMATISK SMUSSAVHENDER



- Ta ut støpselet for din smussavhender før rengjøring, for å redusere risikoen for elektrisk støt.

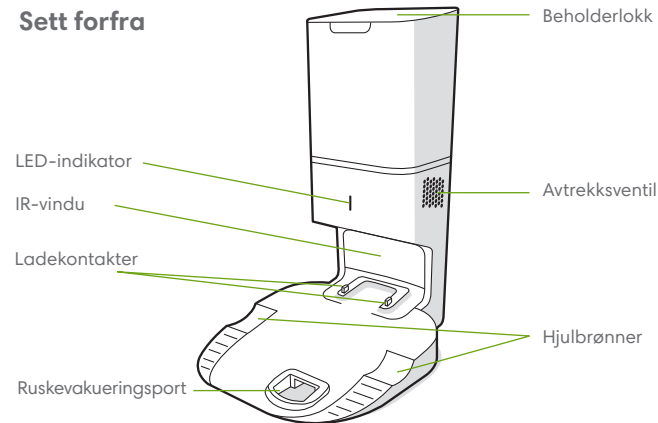
- Ikke hell noen form for væske inn i enheten, og ikke senk enheten i vann.
- Ikke bruk utendørs eller på våte overflater.
- Ikke la enheten brukes som et leketøy. Vær svært oppmerksom når enheten brukes av, eller i nærheten av barn.
- Bruk kun som beskrevet i denne håndboken.
- Ikke bruk med skadet ledning eller plugg. Hvis apparatet ikke virker som det skal, er mistet i gulvet, skadet, forlatt utendørs, eller falt i vann, må det returneres til et servicesenter.
- Ikke håndter pluggen eller apparatet med våte hender.
- Ikke putt noen gjenstander inn i åpninger. Ikke bruk med noen åpning blokkert; hold fri for støv, rusk, hår og alt som kan redusere luftstrømmen.
- For å unngå fare som følge av utilsiktet tilbakestilling av termisk utkobling, må dette apparatet ikke forsynes via en ekstern bryter, for eksempel et tidsur eller kobles til en krets som regelmessig slås på og av med verktøyet.
- Hold Ekstern støvsamler og strømledning vekk fra varme overflater.

### MERKNAD

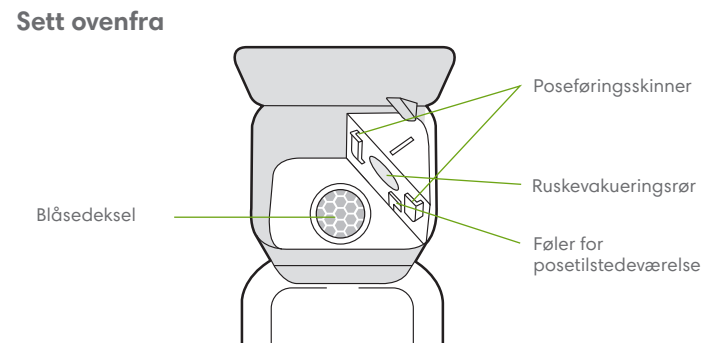
- Produktet kan ikke brukes med noen type strømomformer. Bruk av strømomformere vil umiddelbart gjøre garantien ugyldig.
- Hvis du bor i et område med mye tordenvær, anbefales det å bruke en ekstra overspenningsavleder. Smussavhenderen din kan være beskyttet med en overspenningsavleder, i tilfelle kraftig tordenvær.
- Ikke bruk uten en støvpose og/eller filtrere montert.
- For å vedlikeholde smussavhenderen din riktig, må det ikke plasseres fremmedlegemer i den, og sørg for at den er fri for rusk.
- Koble alltid roboten din fra smussavhenderen før du rengjør eller vedlikeholder den.

## Om din Clean Base™ Automatisk smussavhending

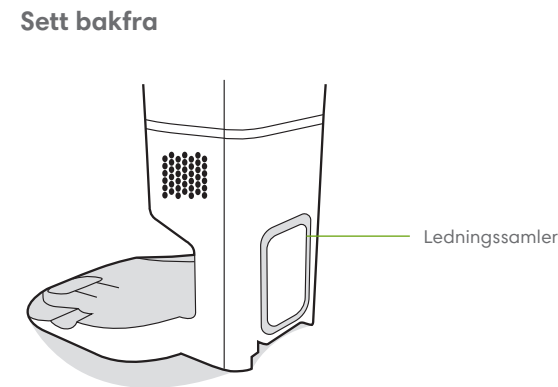
### Sett forfra



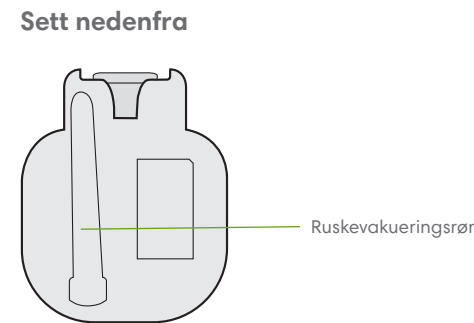
### Sett ovenfra



### Sett bakfra

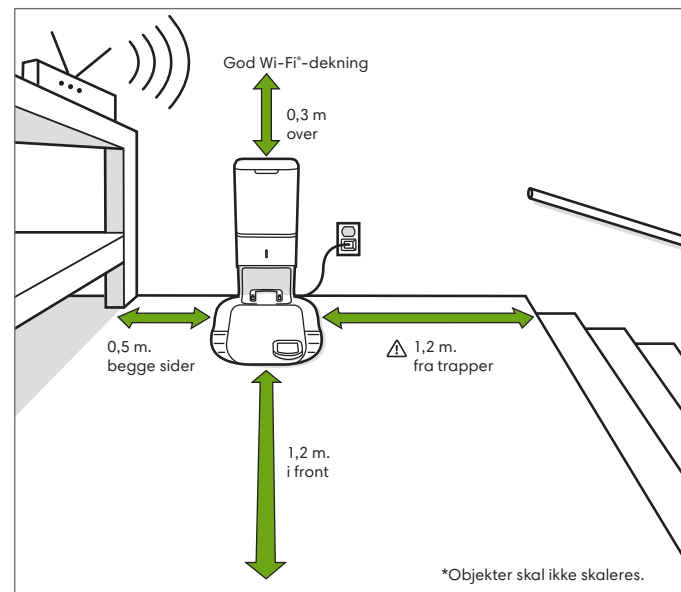


### Sett nedenfra



# Bruk av automatisk smussfjerning

## Posisjonering av Clean Base™ automatisk smussfjerner



**⚠ ADVARSEL:** For å forhindre risikoen for at roboten faller ned trapper, må du forsikre deg om at ladestasjonen er plassert misnt 1,2 meter fra trapper.

## Om automatisk smussfjerning

Under rengjøring vil roboten din automatisk gå tilbake til smussavhenderen for å tømme støvbeholderen og lade ved behov.

Smussavhenderens LED-indikator vil lyse konstant rødt, når det er nødvendig med en ny pose. Hvis en fortetning oppdages, vil smussavhenderen gjøre flere forsøk på å automatisk fjerne fortetningen.

**📄 Merk:** Hvis du plasserer roboten på smussavhenderen for hånd, vil den ikke tømme automatisk. I dette tilfellet, bruk iRobot HOME-appen eller 🏠-knappen på roboten din for å manuelt tømme robotens støvbeholder.

## Stell og vedlikehold

### Stell- og vedlikeholdsinstruksjoner

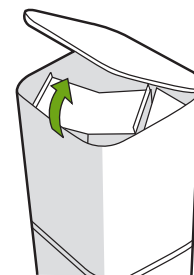
For at smussavhenderen din skal fungere med topp ytelse, følg disse vedlikeholdsprosedyrene:

Dockdel	Vedlikeholdsfrekvens	Utskiftingsfrekvens
Poser	-	Poser bør byttes ut med en gang det varsles av LED-indikatoren / appen
Ladekontakter IR-vindu	Én gang i måneden	-
Blåserdeksel, indre beholder	Én gang i måneden (fjern rusk fra blåsedekselet)	-

**📄 Merk:** iRobot produserer ulike reservedeler og sett. Hvis du tror du trenger en reservedel, kan du kontakte iRobot Kundebehandling for mer informasjon.

## Skifte av posen

1 Løft opp på beholderlokket for å åpne.



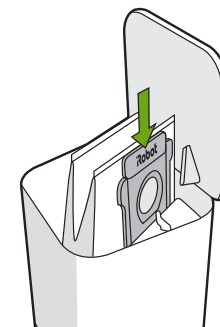
2 Trekk opp plastkortet for å fjerne posen fra beholderen.



**📄 Merk:** Dette vil forsegle posen så skitt og rusk ikke kan slippe ut.

3 Kast den brukte posen.

4 Sett inn en ny pose. Skyv plastkortet inn i føringskinnene.



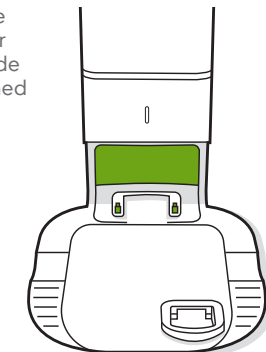
5 Trykk ned dekselet og sørg for at det er fullstendig lukket.

**📄 Merk:** For å oppnå optimal ytelse med roboten din og automatisk smussfjerning, rengjør og/eller bytt ut robotens filter etter behov.

## Rengjøring av IR-vindu og ladekontakter

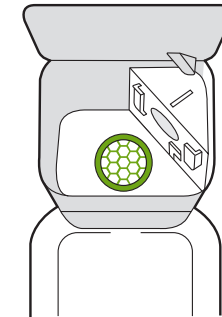
Kontroller sensorene og ladekontakter for å være sikker på at de er fri for rusk. Tørk med en ren, tørr klut.

**📄 Merk:** Ikke sprøyt rengjøringsmidler direkte på sensorene eller i sensoråpningen.




## Fjerning av rusk fra blåsedekselet

Kontroller blåsedekselet for eventuelt støv eller rusk som kan ha bygget seg opp, og tørk med en ren, tørr klut for å fjerne.



## Feilsøking

Smussavhenderen din vil fortelle deg om noe er galt. Det skjer gjennom en LED-indikator på forsiden av beholderen, og gjennom iRobot HOME-appen.

LED-indikator	Vanlige feil	Hvordan fikse det
Fast rødt	Posen er full eller mangler	<ol style="list-style-type: none"><li>1. Sett inn ny pose hvis den er full eller mangler.</li><li>2. Sørg for at posen er sikkert satt inn.</li><li>3. Hvis problemet vedvarer, fjern eventuelt rusk fra porten på bunnen av roboten og smussavhenderen.</li></ol>
Blinkende rødt	Det er en lekkasje eller en fortetning i dockingsens evakueringsbane	<ol style="list-style-type: none"><li>1. Sørg for at beholderlokket er trykket godt ned og tett lukket. Trykk  -knappen på roboten din for manuelt å tømme støvbeholderen.</li><li>2. Fjern eventuelt rusk fra porten på bunnen av roboten og smussavhenderen.</li><li>3. Koble ut smussavhenderen fra veggen. Plasser den på siden og kontroller for rusk i evakueringsrøret for rusk. Hvis nødvendig, fjern røret for å rense bort rusk.</li></ol>

Dette produktet er utstyrt med en termisk beskyttelse som er utformet for å beskytte mot skader som følge av overoppheting. Hvis beskyttelsen slår inn, stanser motoren. Hvis dette skjer, trekk ut støpselet, la det kjøle seg i 30 minutter, fjern eventuelle hindringer fra evakueringsporten og evakueringsrøret, og koble enheten inn igjen.

## iRobot Kundebehandling

### USA og Canada

Hvis du har spørsmål eller kommentarer om din smussfjerner, kontakt iRobot før du kontakter en forhandler.

Du kan starte ved å besøke [global.irobot.com](http://global.irobot.com) for støttetips, ofte stilte spørsmål og informasjon om tilbehør. Denne informasjonen er også å finne i iRobot HOME-appen. Trenger du assistanse, ring Kundebehandling for USA på **(877) 855-8593**.

### Åpningstider for iRobot Kundebehandling i USA

- Mandag til fredag, kl. 09.00–21.00 EST
- Lørdag og søndag 09.00–18.00 EST

### Utenfor USA og Canada

Gå til [global.irobot.com](http://global.irobot.com) for å:

- lære mer om iRobot i landet du bor i
- Få tips om hvordan du kan forbedre ytelsen til produktet ditt.
- Få svar på spørsmål
- Kontakt din lokale brukerstøtte

## Forskriftsinformasjon



For informasjon om EU-samsvarserklæring, besøk [www.irobot.com/compliance](http://www.irobot.com/compliance).



Symbolet på produktet indikerer at apparatet ikke må avhendes som usortert kommunalt avfall. Som sluttbruker er det ditt ansvar å avhende apparater som ikke lenger brukes på en riktig måte med tanke på miljøet:

- (1) returnere det til en distributør/forhandler hvor du kjøpte produktet, eller
- (2) deponere det ved et utpekt innsamlingssted.

Avhending av dette produktet på riktig måte vil bidra til å spare verdifulle ressurser og forhindre eventuelle negative virkninger på menneskers helse og miljø, noe som ellers kan oppstå ved feil avfallshåndtering. Ta kontakt med din lokale myndighet for ytterligere opplysninger, eller ditt nærmeste utpekte innsamlingssted. Feil avhending av dette avfallet, i samsvar med din nasjonale lovgivning, kan føre til straff. Mer informasjon er å finne på følgende kilde:  
[http://ec.europa.eu/environment/waste/weee/index\\_en.htm](http://ec.europa.eu/environment/waste/weee/index_en.htm)



©2018 iRobot Corporation, 8 Crosby Drive, Bedford, MA 01730 USA. Med enerett.  
iRobot, Roomba og Virtual Wall er registrerte varemerker for iRobot Corporation.  
HomeBase+ er et registrert varemerke for iRobot Corporation. Wi-Fi og Wi-Fi-logoen  
er registrerte varemerker for Wi-Fi Alliance.

