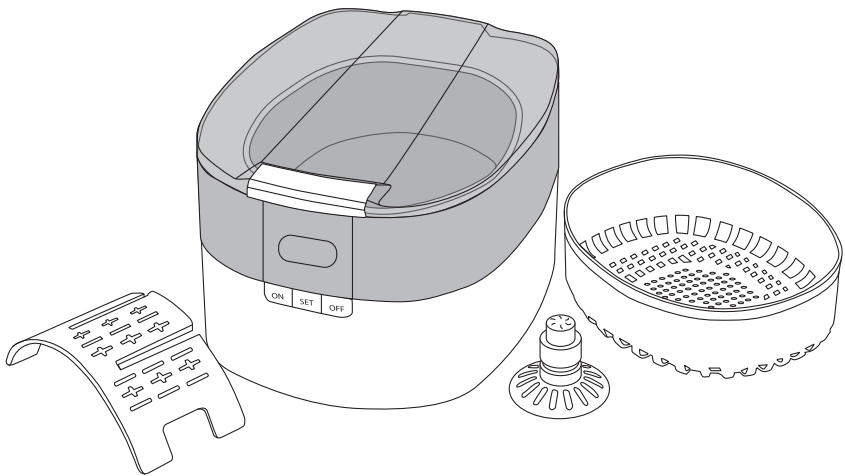




# Ultrasonic Cleaner

SE | Ultraljudstvätt  
NO | Ultralydvasker  
FI | Ultraäänipesuri



English

Svenska

Norsk

Suomi

Art.no.

39-1484

Model

SU-777

Ver. 20211021



# Ultrasonic Cleaner

Art.no 39-1484      Model SU-777

Please read the entire instruction manual before using the product and then save it for future reference. We reserve the right for any errors in text or images and any necessary changes made to technical data. In the event of technical problems or other queries, please contact our Customer Services (see address details on the back).

## Safety

### Note:

- Do not start the appliance unless the tank is filled with water.
- **Never** immerse a watch in the water tank of the appliance, regardless of its water resistance rating.
- Read the instructions below about cleaning wristwatch straps before using the appliance.



This appliance must not be used by anyone (including children) suffering from physical or mental impairment. This appliance should not be used by anyone that has not read the instruction manual unless they have been instructed in its use by someone who will take responsibility for their safety.

- Store the appliance out of children's reach.
- Suffocation hazard! Keep all packaging material away from children.

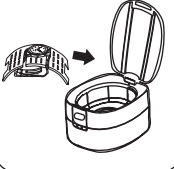
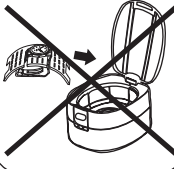


**Risk of electric shock!** Never immerse the appliance or the mains lead in water or other liquid.

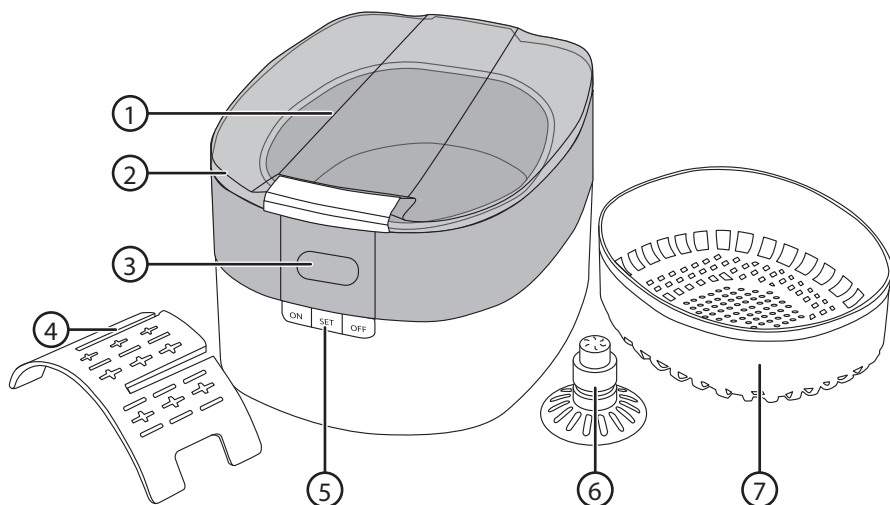
- **Risk of electric shock!** Never touch the electrical plug with wet hands, especially connecting/disconnecting it to an electrical socket.
- **Risk of electric shock!** If the appliance has fallen into water or other liquid during use, do not touch the appliance. Unplug the appliance from the electrical socket immediately.
- **Risk of electric shock!** Never spray water or other liquid over the appliance.
- Never leave the appliance unattended during use.
- Do not use accessories which are not approved by the manufacturer.
- Grip the plug and pull it out of the socket when disconnecting the appliance from the mains. Do not pull on the mains lead.
- Do not place the mains lead where it can be damaged by hot surfaces, sharp edges or be crushed.
- Do not use the appliance if it or its mains lead is damaged in any way.
- Never attempt to disassemble the appliance.
- If the appliance is damaged, non-operational or has fallen into water or other liquid, it should be taken to a qualified service centre for repair.
- Always disconnect the appliance from the wall socket:
  - if a malfunction occurs
  - before cleaning
  - if the appliance is not to be used for a long time
  - after each use

- The electrical socket to which the appliance is connected should be protected by an RCD with a tripping current of 30 mA.
- Place the appliance on a firm, flat and level surface. Never operate the appliance on a soft, pliable surface such a cushion or quilt.
- Fill the tank with water before plugging the appliance into an electrical socket. Never place your hands into the water when the appliance is switched on.
- Make sure that the water level in the tank does not exceed the maximum mark.

## Items not suitable for ultrasonic cleaning

<p>Soft jewellery such as pearls or jewellery made of:</p> <ul style="list-style-type: none"> <li>• Emerald</li> <li>• Ivory</li> <li>• Coral</li> <li>• Agate</li> <li>• Sea shells</li> </ul>	<p>These items are too soft and may scratch during cleaning.</p>
<p>Welded or plated metal items. Glued items.</p>	<p>Ultrasonic cleaning may enlarge any gaps inside the joints. This can cause the joints to fail and the items to come apart.</p>
<p>Watches with lower water-resistance ratings than <b>10 ATM/100 m</b>.</p>	<ul style="list-style-type: none"> <li>• Remove the watch strap from the watch and wash the strap in the basket if the watch has a lower rating than <b>10 ATM/100 m</b>.</li> <li>• In order to be able to use the included watch stand which holds the watch above the water, the watch casing must be water resistant to at least <b>10 ATM/100 m</b>.</li> <li>• The ultrasonic waves might cause water to penetrate the casing of watches with lower water resistance despite them being held above the surface of the water.</li> <li>• Never immerse a watch in the water tank of the appliance, regardless of its water resistance rating.</li> <li>• Make sure that the any buttons on the watch are pushed in and that all the seals are in good condition before placing the watch in the holder.</li> </ul> <div style="display: flex; justify-content: space-around; align-items: center;"> <div data-bbox="434 1086 630 1302" style="border: 1px solid black; padding: 5px; text-align: center;"> <p><b>10ATM/100m</b></p>  </div> <div data-bbox="658 1086 854 1302" style="border: 1px solid black; padding: 5px; text-align: center;"> <p><b>&lt;10ATM/100m</b></p>  </div> </div>

## Product description



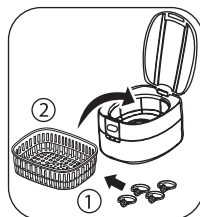
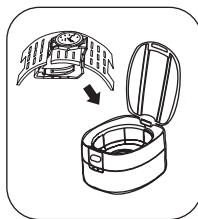
1. Water tank with min/max water level markings
2. Lid
3. Display
4. Watch holder
5. [ON] / [SET] / [OFF] On/off and timer set buttons
6. CD/DVD holder
7. Basket

## Instructions for use

**i** Prolonged use will cause the temperature of the water and ultrasonic cleaner to rise. The appliance should therefore not be used for more than 8 minutes at a time. If the appliance is used continuously for 8 minutes, let it rest for 5 minutes before using it again.

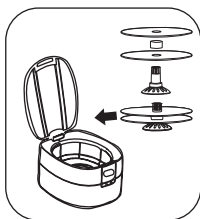
1. Lift the lid, place the items to be cleaned into the basket (see that the items are not touch one another) and then lower the basket into the tank.

To clean a watch strap, lay the watch on top of the watch stand and slot the strap into the slots on the stand. The watch casing will then be held above the water when the tank is filled and only the strap will be immersed.



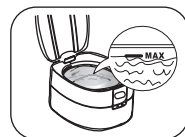


- Remove the watch strap from the watch and wash the strap in the basket if the watch has a lower rating than 10 ATM/100 m.
- In order to be able to use the included watch stand which holds the watch above the water, the watch casing must be water resistant to at least 10 ATM/100 m.
- The ultrasonic waves might cause water to penetrate the casing of watches with lower water resistance despite them being held above the surface of the water.
- Never immerse a watch movement in the water, regardless of its water resistance rating.
- Make sure that any buttons on the watch are pushed in and that all the seals are in good condition before placing the watch onto the holder.

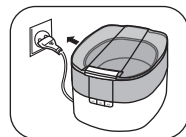


- Up to two CDs/DVDs can be cleaned at the same time by placing them onto the included CD stand separated by the spacer.

- Fill the tank with water, making sure that the water level does not rise above the maximum water level mark. A few drops of washing-up liquid can be added to the water if necessary.

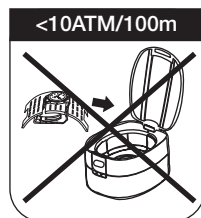
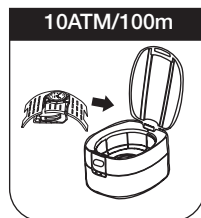


- Close the lid and plug the appliance into an electrical socket. "180" will appear on the display. This is the default cleaning time setting. Press [ON] to switch the appliance on, or press [SET] to select another timer setting and then [ON] to switch the appliance on.



The appliance will emit a humming sound when it is switched on and maybe even a little smoke. The water may become cloudy. This is completely normal.

- The cleaning process stops automatically when the timer has counted down to zero. The cleaning process can be interrupted at any time by pressing the [OFF] button.
- When you have finished cleaning the items, unplug the appliance, open the lid and remove the items.
- Empty the tank by pouring the water out in the direction indicated in the picture. Dry the inside of the tank. The tank should be cleaned and fresh water should be used each time.



## Timer settings for different items




Once the appliance has been plugged in, a choice of five time settings can be selected by pressing [SET]:



Timer setting 1	<b>180</b>	180 s (3 min). Default setting for normal cleaning.
Timer setting 2	<b>300</b>	300 s (5 min). Recommended time for cleaning multiple items at the same time.
Timer setting 3	<b>480</b>	480 s (8 min). Recommended time for cleaning multiple lightly soiled items at the same time.
Timer setting 4	<b>600</b>	600 s (10 min). Recommended time for cleaning multiple heavily soiled items at the same time.
Timer setting 5	<b>90</b>	90 s (1.5 min). For cleaning CDs, DVDs and spectacles.

## Guide for cleaning different items.

The settings may need to be adjusted depending on how soiled the items are.

	<p><b>Jewellery</b> Gold, silver and solid metal jewellery such as necklaces, rings, earrings, bracelets.</p>	<p>Timer setting 1 or 4</p>
	<p><b>Watches</b> Watch straps/bracelets</p> <p><b>i</b></p> <ul style="list-style-type: none"> <li>• Never immerse a watch movement in the water, regardless of its water resistance rating. Always use the watch stand to keep the casing of the watch movement above the water.</li> <li>• Remove the watch strap from the watch and wash the strap in the basket if the watch has a lower rating than <b>10 ATM/100 m</b>.</li> </ul>	<p>Timer setting 1 or 2</p>
	<p><b>Toiletry items</b> Electric toothbrushes, electric shaver heads, razors, false teeth, combs, etc.</p>	<p>Timer setting 2 or 3</p>

	<b>CDs and spectacles</b> CDs, DVDs, glasses, sunglasses, etc.	Timer setting 5
	<b>Office supplies</b> Printer heads, fountain pens, rubber stamps, etc.	Timer setting 2 or 3
	<b>Metal items</b> Cutlery, bearings, gears, valves, nozzles, coins, etc.	Timer setting 3 or 5

## Care and maintenance

- Always unplug the appliance from the power socket before cleaning it and when it is not in use.
- Clean the appliance by wiping it with a damp cloth. Use only mild cleaning agents, never solvents or corrosive chemicals.
- The appliance should be stored in a dry, dust-free environment out of the reach of children.
- The appliance can be negatively affected by the electromagnetic fields of other electronic equipment. This can cause the appliance to malfunction. If this happens, switch off the cause of the interference, unplug the appliance and then plug it back in again. The appliance should now function normally again.

## Responsible disposal

This symbol indicates that the appliance should not be disposed of with general household waste. This applies throughout the entire EU. In order to prevent any harm to the environment or health hazards caused by incorrect waste disposal, the appliance must be handed in for recycling so that the material can be disposed of in a responsible manner. When recycling the appliance, take it to your local collection facility or contact the place of purchase. They will ensure that it is disposed of in an environmentally sound manner.



## Specifications

<b>Rated voltage</b>	220–240 V AC, 50/60 Hz	<b>Size</b>	187 × 163 × 120 mm
<b>Power</b>	50 W	<b>Internal dimensions</b>	150 × 130 × 45 mm
<b>Timer settings</b>	1.5, 3, 5, 8 and 10 min	<b>Weight</b>	880 g
<b>Ultrasonic frequency</b>	43 kHz		
<b>Mains lead</b>	1.2 m		
<b>Tank capacity</b>	750 ml		
<b>Water level limits</b>	minimum 300 ml maximum 600 ml		



# Ultraljudstvätt

Art.nr 39-1484

Modell SU-777

Läs igenom hela bruksanvisningen före användning och spara den sedan för framtida bruk. Vi reserverar oss för ev. text- och bildfel samt ändringar av tekniska data. Vid tekniska problem eller andra frågor, kontakta vår kundtjänst (se adressuppgifter på baksidan).

## Säkerhet

### Obs!

- Använd aldrig ultraljudstvätten utan att behållaren är fylld med vatten.
- Sänk **aldrig** ner armbandsurets urverk i vatten, oavsett vattenskydd, vid rengöring i ultraljudstvätt.
- Läs informationen om tvätt av armband till armbandsur nedan innan du använder ultraljudstvätten.



Ultraljudstvätten får inte användas av personer (inklusive barn) med nedsatt fysisk eller mental förmåga. Den får inte heller användas av personer utan tillräcklig erfarenhet och kunskap ifall de inte har fått instruktioner om användningen av någon som ansvarar för deras säkerhet.

- Förvara ultraljudstvätten utom räckhåll för barn.
- Risk för kvävning! Håll allt förpackningsmaterial utom räckhåll för barn.

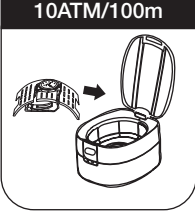
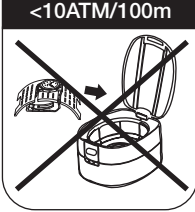


**Fara för elektrisk stöt!** Sänk aldrig ner ultraljudstvätten eller nätkabeln i vatten eller någon annan vätska.

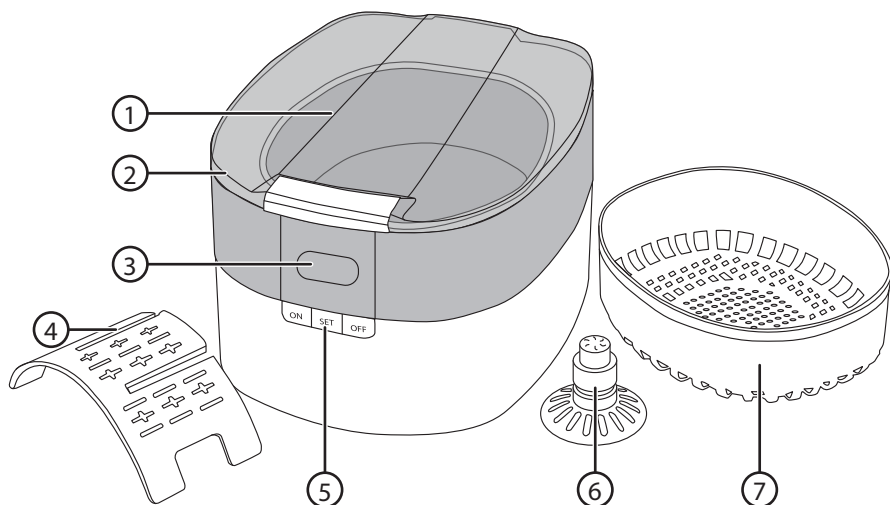
- **Fara för elektrisk stöt!** Ta aldrig i stickproppen med blöta eller fuktiga händer, särskilt när du tar ut eller sätter in den i vägguttaget.
- **Fara för elektrisk stöt!** Om ultraljudstvätten har fallit ner i vatten eller annan vätska vid användning, ta inte i apparaten, dra omedelbart ut stickproppen ur vägguttaget.
- **Fara för elektrisk stöt!** Spruta aldrig vatten eller annan vätska på ultraljudstvätten.
- Lämna aldrig ultraljudstvätten oövervakad vid användning.
- Använd inga tillbehör som inte godkänts av tillverkaren.
- Ta tag i stickproppen när du tar ut den ur vägguttaget. Dra aldrig i kabeln.
- Se till att nätkabeln inte kläms, skadas av vassa kanter eller kommer i kontakt med heta ytor.
- Använd inte ultraljudstvätten om den eller nätkabeln på något sätt har skadats.
- Försök aldrig ta isär ultraljudstvätten.
- Om ultraljudstvätten har skadats, om den inte fungerar eller om den har fallit ner i vatten eller annan vätska ska den repareras av kvalificerad servicepersonal.
- Ta alltid ut stickproppen ur vägguttaget om:
  - Ultraljudstvätten inte fungerar normalt.
  - Före rengöring.
  - Om ultraljudstvätten inte ska användas under en längre period.
  - Efter varje användning.

- Väggtaget där ultraljudsvätten används bör vara utrustat med en jordfelsbrytare med en känslighet på 30 mA.
- Placera ultraljudsvätten på en hård, plan och stabil yta vid användning. Placera den aldrig på mjuka, ostadiga material som täcken, kuddar, filter etc.
- Fyll behållaren med vatten innan stickproppen ansluts till väggtaget. Doppa aldrig händerna i vattnet när ultraljudsvätten används.
- Se till att vattenmängden i behållaren inte överstiger maxmarkeringen.

## Föremål och material som du inte kan rengöra i ultraljudsvätten

<p>Mjukare smycken som t.ex. pärlor och smycken eller andra föremål tillverkade av:</p> <ul style="list-style-type: none"> <li>• Smaragd</li> <li>• Elfenben</li> <li>• Korall</li> <li>• Agat</li> <li>• Snäckskal etc.</li> </ul>	<p>Smycken tillverkade av dessa material är för mjuka, repor kan uppstå vid rengöring.</p>
<p>Svetsade eller emaljerade metallföremål. Limmade föremål.</p>	<p>Rengöring i ultraljudsvätt kan leda till att ev. håligheter i fogarna hos dessa föremål förstoras. Detta kan leda till att fogarna går upp.</p>
<p>Armbandsur med lägre vattenskydd än <b>10 ATM/100 m</b>.</p>	<ul style="list-style-type: none"> <li>• Ta bort armbandet från armbandsuret och tvätta armbandet i korgen om uret har lägre vattenskydd än <b>10ATM/100m</b>.</li> <li>• För att du ska kunna använda den medföljande hållaren för armbandsur, där urverket hålls ovanför vattnet, måste urverket vara vattenskyddat till minst <b>10 ATM/100 m</b>.</li> <li>• Ultraljudsvågorna gör att vatten kan tränga in i urverk med lägre vattenskydd trots att urverket hålls ovanför vattnet.</li> <li>• Sänk aldrig ner armbandsurets urverk i vatten, oavsett vattenskydd, vid rengöring i ultraljudsvätt.</li> <li>• Försäkra dig om att urverkets knappar är intryckta och alla tätningar är i god kondition innan uret placeras på hållaren.</li> </ul> <div style="display: flex; justify-content: space-around; align-items: center;"> <div style="text-align: center;"> <p><b>10ATM/100m</b></p>  </div> <div style="text-align: center;"> <p><b>&lt;10ATM/100m</b></p>  </div> </div>

# Produktbeskrivning



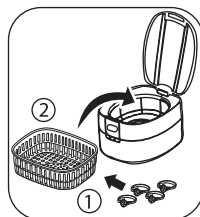
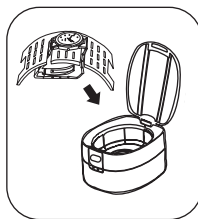
1. Vattenbehållare med min-/max markering
2. Lock
3. Display
4. Hållare för klockarmband
5. [ON] / [SET] / [OFF] På/timer/av
6. Hållare för rengöring av CD-skivor
7. Korg

## Användning

**i** Användning under lång tid leder till att vattnet och ultraljudsvätten värms upp. Använd därför inte tvätten i mer än 8 min i sträck. Om tvätten används i 8 min i sträck, låt den vila i 5 min innan nästa användning.

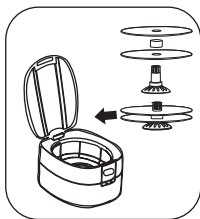
1. Öppna locket, placera de föremål du vill tvätta i korgen (se till att föremålen inte vidrör varandra) och placera korgen i behållaren.

Om du vill rengöra ett klockarmband, lägg urverket ovanpå hållaren och trä in armbandet i skåror i hållaren. Urverket hålls då ovanför vattnet när det fylls på och endast armbandet rengörs då det hänger ner i vattnet.





- Ta bort armbandet från armbandsuret och tvätta det i korgen om uret har lägre vattenskydd än 10 ATM/100 m.
- För att du ska kunna använda den medföljande hållaren för armbandsur där urverket hålls ovanför vattnet måste urverket vara vattenskyddat till minst 10 ATM/100 m.
- Ultraljudsvågorna gör att vatten kan tränga in i urverk med lägre vattenskydd trots att urverket hålls ovanför vattnet.
- Sänk aldrig ner armbandsurets urverk i vatten, oavsett vattenskydd, vid rengöring i ultraljudstvätt.
- Försäkra dig om att urverkets knappar är intryckta och alla tätningar är i god kondition innan uret placeras på hållaren.



2. Om du vill rengöra CD/DVD-skivor (max 2 skivor kan rengöras samtidigt), sätt skivorna på hållaren med distansen mellan.

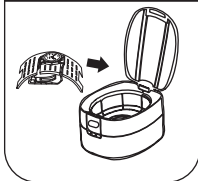
3. Fyll behållaren med vatten, se till att nivån inte överstiger behållarens maxmarkering. Några droppar diskmedel kan tillsättas till vattnet vid behov.
4. Stäng locket och sätt stickproppen i ett vägguttag. "180" visas i displayen, det är den förinställda tiden för rengöring. Tryck [ON] för att slå på ultraljudstvätten, eller tryck [SET] för att välja en annan timerinställning och sedan [ON] för att slå på tvätten.



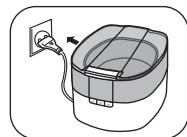
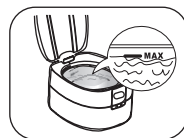
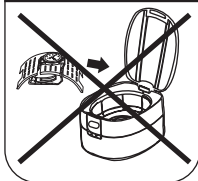
Tvätten "brummar" lätt när den arbetar och viss rökutveckling kan förekomma. Vattnet kan grumlas. Detta är helt normalt.

5. Tvätten stängs automatiskt av när timern räknat ner tiden. Du kan när som helst avbryta rengöringen genom att trycka [OFF].
6. När rengöringen är avslutad, dra ut stickproppen ur vägguttaget, öppna locket och ta ut föremålen.
7. Töm ut vattnet i den riktning som bilden visar. Torka ur behållaren. Använd nytt vatten vid varje användning och torka ur behållaren.

10ATM/100m



<10ATM/100m



## Timerinställning för olika föremål

Efter att stickproppen satts i vägguttaget kan du genom att trycka [SET] välja mellan följande 5 timerinställningar:



Timerinställning 1	<b>180</b>	180 sek, 3 min. Förinställd tid för normal rengöring.
Timerinställning 2	<b>300</b>	300 sek, 5 min. Rekommenderad tid för att rengöra flera små föremål samtidigt.
Timerinställning 3	<b>480</b>	480 sek, 8 min. Rekommenderad tid för att rengöra flera små lätt smutsade föremål samtidigt.
Timerinställning 4	<b>600</b>	600 sek, 10 min. Rekommenderad tid för att rengöra flera små hårt smutsade föremål samtidigt.
Timerinställning 5	<b>90</b>	90 sek, 1,5 min. För rengöring av CD/DVD-skivor och glasögon.

## Guide för rengöring av olika föremål.

Inställningarna kan behöva ändras utifrån hur förorenade föremålen är.

	<p><b>Smycken</b> Guld, silver och smycken av solid metall som halskedjor, ringar, örhängen, armband etc.</p>	Timerinställning 1 eller 4
	<p><b>Armbandsur</b> Armband till armbandsur.</p> <p><b>i</b></p> <ul style="list-style-type: none"> <li>Sänk aldrig ner armbandsurets urverk i vatten, oavsett urverkets vattenskydd, vid rengöring i ultraljudstvätt. Använd alltid hållaren så att urverket hålls ovanför vattnet.</li> <li>Ta bort armbandet från armbandsuret och tvätta det i korgen om uret har lägre vattenskydd än 10 ATM/100 m.</li> </ul>	Timerinställning 1 eller 2
	<p><b>Toalettartiklar</b> Elektriska tandborstar, skärhuvuden till elektriska rakapparater, rakhyvlar, tandproteser, kammar etc.</p>	Timerinställning 2 eller 3

	<b>CD-skivor och glasögon</b> CD/DVD-skivor, glasögon och solglasögon.	Timerinställning 5
	<b>Kontorsmaterial</b> Skrivarhuvuden, reservoarpennor, gummistämplor etc.	Timerinställning 2 eller 3
	<b>Metallföremål</b> Bestick, lager, kuggjul, ventiler, munstycken, mynt etc.	Timerinställning 3 eller 5

## Skötsel och underhåll

- Dra alltid ut stickproppen ur vägguttaget före rengöring och när ultraljudsvätten inte används.
- Rengör ultraljudsvätten med en lätt fuktad trasa. Använd ett mildt rengöringsmedel, aldrig lösningsmedel eller frätande kemikalier.
- Förvara ultraljudsvätten torrt och dammfritt utom räckhåll för barn.
- Ultraljudsvätten kan påverkas negativt av elektromagnetiska fält från annan elektronisk utrustning. Den kan då sluta fungera eller fungera onormalt. Om detta inträffar, stäng av störande elektronik, dra ut ultraljudsvättens stickpropp ur vägguttaget och sätt i den igen. Ultraljudsvätten ska nu fungera normalt.

## Avfallshandtering

Denna symbol innebär att produkten inte får kastas tillsammans med annat hushållsavfall. Detta gäller inom hela EU. För att förebygga eventuell skada på miljö och hälsa, orsakad av felaktig avfallshandtering, ska produkten lämnas till återvinning så att materialet kan tas omhand på ett ansvarsfullt sätt. När du lämnar produkten till återvinning, använd dig av de returhanteringssystem som finns där du befinner dig eller kontakta inköpsstället. De kan se till att produkten tas om hand på ett för miljön tillfredställande sätt.



## Specifikationer

<b>Nätanslutning</b>	220–240 V AC, 50/60 Hz	<b>Ytermått</b>	187 × 163 × 120 mm
<b>Effekt</b>	50 W	<b>Innermått behållare</b>	150 × 130 × 45 mm
<b>Timer</b>	1,5, 3, 5, 8 och 10 min	<b>Vikt</b>	80 g
<b>Ultraljudsfrekvens</b>	43 kHz		
<b>Nätkabel</b>	1,2 m		
<b>Rymd behållare</b>	750 ml		
<b>Vattenmängd behållare</b>	minimum 300 ml max 600 ml		

# Ultralydvasker

Art.nr. 39-1484      Modell SU-777

Les gjennom hele bruksanvisningen før produktet tas i bruk, og ta vare på den for fremtidig bruk. Vi tar forbehold om eventuelle feil i tekst og bilder, samt endringer av tekniske data. Ved tekniske problemer eller spørsmål, ta kontakt med vårt kundesenter (se kontaktopplysninger på baksiden).

## Sikkerhet

### Obs!

- Ultralydvaskeren må ikke brukes uten vann i beholderen.
- Urverk på armbåndsur må **ikke** senkes ned i vann ved rengjøring med ultralydvaskeren, uansett om det er vannbestandig.
- Les informasjonen om vasking av klokkekelen til armbåndsur nedenfor, før du bruker denne vaskeren.



Produktet må ikke brukes av personer (inkl. barn) med begrensede fysiske eller mentale ferdigheter. Det må heller ikke benyttes av personer som ikke har tilstrekkelig erfaring og kunnskap, dersom de ikke har fått opplæring i bruken av noen som har ansvaret for deres sikkerhet.

- Produktet må oppbevares utilgjengelig for barn.
- Fare for å bli kvalt. Hold alt forpakkingsmateriale utenfor barns rekkevidde.





**Fare for elektrisk støt!** Ultralydvaskeren og strømledningen må ikke senkes ned i vann eller annen væske.

- **Fare for elektrisk støt!** Berør ikke støpselet med våte eller fuktige hender. Vær ekstra oppmerksom når du trekker ut eller plugger den til strømuttaket.
- **Fare for elektrisk støt!** Hvis ultralydvaskeren har falt ned i vann eller annen væske ved bruk, må man ikke ta på apparatet, men umiddelbart trekke støpselet ut av strømuttaket.
- **Fare for elektrisk støt!** Sprut aldri vann eller annen væske på ultralydvaskeren.
- Ikke forlat produktet mens det er i bruk.
- Bruk kun tilbehør som er godkjent av produsenten.
- Ta tak i støpselet når du skal koble apparatet fra strømuttaket. Trekk aldri i ledningen.
- Pass på at ledningen ikke kommer i klem, skades av skarpe kanter eller kommer i kontakt med varme.
- Bruk ikke ultralydvaskeren dersom strømkabelen eller støpselet er skadet.
- Ultralydvaskeren må ikke demonteres.
- Hvis ultralydvaskeren er blitt skadet eller hvis den ikke virker som den skal eller har falt ned i vann eller annen væske, må den på service og repareres av kvalifiserte fagfolk.
- Trekk alltid ut støpselet dersom:
  - Ultralydvaskeren ikke virker som den skal.
  - Før rengjøring.
  - Hvis den ikke skal brukes på en stund.
  - Etter hver gangs bruk.

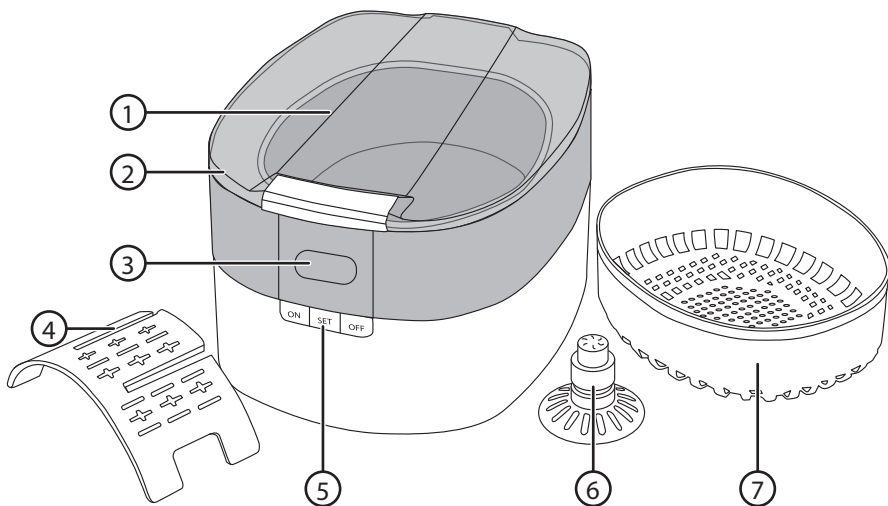
- Strømuttaket hvor ultralydvaskeren skal brukes bør være utstyrt med jordfeilbryter med en følsomhet på 30 mA.
- Plasser ultralydvaskeren på et plan, hardt og stabilt underlag når den skal benyttes. Den må ikke plasseres på mykt, ustabil underlag som på puter, tepper, madrasser etc.
- Fyll beholderen med vann før støpselet plugges til strømuttaket. Ta aldri hendene ned i vannet mens ultralydvaskeren er i bruk.
- Pass på at vannmengden i beholderen ikke overstiger maksmarkeringen.

## Gjenstander og materiale som ikke må rengjøres i ultralydvaskeren

<p>Mykere smykker av f.eks. perler eller smykker og andre gjenstander av:</p> <ul style="list-style-type: none"> <li>• Smaragd</li> <li>• Elfenbein</li> <li>• Koraler</li> <li>• Agat</li> <li>• Sneglehus, skjell etc.</li> </ul>	<p>Smykker produsert av disse materialene er for myke og de kan få riper ved rengjøring.</p>
<p>Sveisede eller emaljerte metallgjenstander. Limte gjenstander.</p>	<p>Rengjøring i ultralydvaskeren kan føre til at ev. hullrom i fugene fylles med vann. Dette kan føre til at selve fugen slipper.</p>
<p>Armbåndsur med lavere vannbeskyttelse enn <b>10 ATM/100 m.</b></p>	<ul style="list-style-type: none"> <li>• Fjern armbåndet fra armbåndsuret og vask det i kurven dersom uret har bedre vannbeskyttelse enn <b>10 ATM/100m.</b></li> <li>• Hvis du skal kunne bruke holderen som følger med til armbåndsur (når uret skal sitte på, men ikke komme i kontakt med vann/væske) må urverket tåle minst <b>10 ATM/100 m.</b></li> <li>• Ultralydbølgene gjør at vannet kan trenge seg inn i urverk med lavere beskyttelsesgrad, selv om urverket holdes unna vannet.</li> <li>• Urverket må aldri senkes ned i vann ved rengjøringen, uansett om det er aldri så vannbestandig.</li> <li>• Sørg for at alle knapper er trykket inn og at alle tettinger er i god stand før uret plasseres i holderen.</li> </ul> <div style="display: flex; justify-content: space-around; align-items: center;"> <div style="text-align: center;"> <p><b>10ATM/100m</b></p>  </div> <div style="text-align: center;"> <p><b>&lt;10ATM/100m</b></p>  </div> </div>



# Produktbeskrivelse



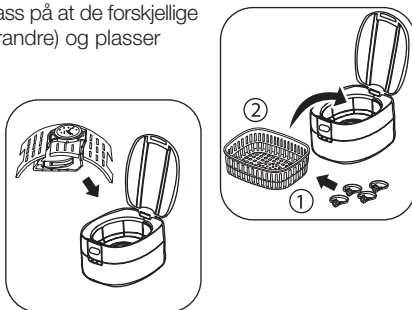
1. Vannbeholder med min-/maks markering
2. Lokk
3. Skjerm
4. Holder for armbåndsurs
5. [ON] / [SET] / [OFF] På/timer/av
6. Holder for rengjøring av CD-plater
7. Kurv

## Bruk

**i** Ved bruk over lengre tid vil både vannet og ultralydvaskeren bli varm. Bruk derfor ikke vaskeren i mer enn 8 minutter i strekk. Hvis vaskeren er brukt i 8 min i ett strekk må den hvile i 5 min før den startes igjen.

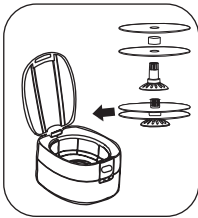
1. Åpne lokket, plasser det du skal vaske i kurven (pass på at de forskjellige gjenstandene som skal vaskes ikke berører hverandre) og plasser kurven i beholderen.

Hvis det er et armbåndsurs som skal rengjøres, legg urverket på toppen av holderen, og tre armbåndet inn i sporene på holderen. Urverket holdes over vannet når det fylles på, og det er bare armbåndet som rengjøres da det er i kontakt med vannet.





- Fjern armbåndet fra armbåndsuret og vask det i kurven dersom uret har lavere vannbeskyttelse enn 10 ATM/100 m.
- For at du skal kunne bruke den medfølgende holderen for armbånds-ur der urverket holdes over vannet, må urverket tåle minst 10 ATM/100 m.
- Ultralydbølgene gjør at vannet kan trenge inn i urverk med lavere beskyttelsesgrad selv om urverket holdes over vannkanten.
- Senk aldri ned armbåndets urverk i vannet, uansett vannbeskyttelse ved rengjøring i ultralydvaskeren.
- Sørg for at armerkets knapper er trykket inn og at alle tetninger er i god stand før uret plasseres i holderen.



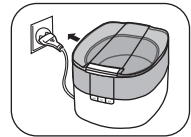
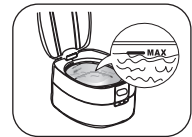
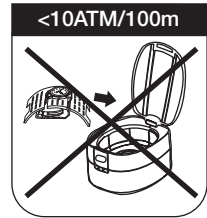
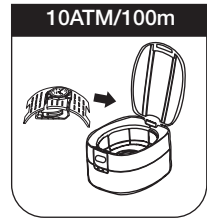
2. Hvis du skal rengjøre CD/DVD-plater (maks 2 plater kan rengjøres samtidig), plasser platene i holderen med avstand mellom.

3. Fyll beholderen med vann, pass på at nivået ikke overstiger holderens maksmarkering. Noen dråper med oppvaskmiddel kan tilsettes vannet ved behov.
4. Steng lokket og plugg støpselet i stikkontakten. «180» vises på skjermen, det er den forhåndsinnstilte tiden for rengjøring. Trykk på [ON] for å slå på ultralydvaskeren, eller på [SET] for å velge en annen tid. Trykk deretter på [ON] for å starte vaskingen.



Vaskeren brummer lett mens den jobber og den kan avgi litt røyk. Vannet kan bli grumsete. Dette er helt normalt.

5. Vaskeren stenges automatisk når innstilt tid er utløpt. Du kan når som helst avbryte rengjøringen ved å trykke på [OFF].
6. Når rengjøringen er avsluttet, trekk ut støpselet fra vegguttaket, åpne lokket og ta ut det du har vasket.
7. Tøm ut vannet i den retningen som bildet viser. Tørk beholderen. Fyll opp med nytt vann hver gang ultralydvaskeren skal brukes og tørk beholderen etter bruk.



## Timerinnstillinger for forskjellige gjenstander

Når støpselet er pluggert til stikkkontakten kan du trykke på [SET] og velge en av de 5 følgende timerinnstillingene:



Timerinnstilling 1	<b>180</b>	180 sek, 3 min. Forhåndsinnstilt tid for normal rengjøring.
Timerinnstilling 2	<b>300</b>	300 sek, 5 min. Anbefalt tid for rengjøring av flere gjenstander samtidig.
Timerinnstilling 3	<b>480</b>	480 sek, 8 min. Anbefalt tid for rengjøring av flere små skitne gjenstander samtidig..
Timerinnstilling 4	<b>600</b>	600 sek, 10 min. Anbefalt tid for rengjøring av flere små svært skitne gjenstander samtidig.
Timerinnstilling 5	<b>90</b>	90 sek, 1,5 min. For rengjøring av CD/DVD-plater og briller.

## Guide for rengjøring av forskjellige gjenstander

Det kan hende at innstillingene må endres basert på hvor forurenset gjenstandene er.

	<p><b>Smykker</b> Gull, sølv og smykker av solid metall som halskjeder, ringer, øredobber, armbånd etc.</p>	Timerinnstilling 1 eller 4
	<p><b>Armbåndsur</b> Armbånd på armbåndsur.</p> <p><b>i</b></p> <ul style="list-style-type: none"> <li>• Urverket på armbåndsuret må ikke under noen omstendighet senkes ned i vann ved rengjøring, selv om det er vannbestandig. Bruk alltid holderen slik at urverket ikke kommer i kontakt med vannet.</li> <li>• Fjern armbåndet fra armbåndsuret og vask det i kurven dersom uret har lavere vannbeskyttelse enn <b>10 ATM/100 m</b>.</li> </ul>	Timerinnstilling 1 eller 2
	<p><b>Toalettartikler</b> Elektriske tannbørster, skjærehoder til elektriske barbermaskiner, barberhøvler, tannproteser, kammer etc.</p>	Timerinnstilling 2 eller 3

	<b>CD-plater og briller</b> CD/DVD-plater, briller og solbriller.	Timerinnstilling 5
	<b>Kontorutstyr</b> Skriverhode, fyllepenn, gummistempler etc.	Timerinnstilling 2 eller 3
	<b>Metallgjenstander</b> Bestikk, lager, tannhjul, ventiler, munnstykker, mynter etc.	Timerinnstilling 3 eller 5

## Vedlikehold

- Trekk alltid støpselet ut av kontakten når ultralydvaskeren ikke er i bruk.
- Rengjør ultralydvaskeren med en lett fuktet klut. Bruk et mildt rengjøringsmiddel, aldri løsemidler eller etsende kjemikalier.
- Ultralydvaskeren må oppbevares tørt, støvfritt og utenfor barns rekkevidde.
- Apparatet kan påvirkes negativt av elektromagnetiske felt fra annet elektronisk utstyr. Den kan da slutte å fungere eller fungere unormalt. Hvis dette skulle inntreffe må elektronikken som forstyrrer skrus av og støpselet til ultralydvaskeren trekkes ut av kontakten og plugges inn igjen. Ultralydvaskeren skal nå virke normalt igjen.

## Avfallshåndtering

Symbolet betyr at produktet ikke skal kastes sammen med øvrig husholdningsavfall. Dette gjelder i hele EØS. For å forebygge eventuelle skader på helse og miljø som følge av feil håndtering av avfall, skal produktet leveres til gjenvinning, slik at materialet blir tatt hånd om på en tilfredsstillende måte. Når produktet skal kasseres, benytt eksisterende systemer for returhåndtering eller kontakt forhandler. De vil ta hånd om produktet på en miljømessig tilfredsstillende måte.



## Spesifikasjoner

<b>Nettspenning</b>	220–240 V AC, 50–60 Hz	<b>Utvendig mål</b>	187 × 163 × 120 mm
<b>Effekt</b>	50 W	<b>Innvendig mål</b>	
<b>Timer</b>	1,5, 3, 5, 8 og 10 min	<b>beholder</b>	150 × 130 × 45 mm
<b>Ultralydsfrekvens</b>	43 kHz	<b>Vekt</b>	880 g
<b>Strømkabel</b>	1,2 m		
<b>Volum på beholder</b>	750 ml		
<b>Vannmengden i beholderen</b>	minimum 300 ml maks 600 ml		

# Ultraäänipesuri

Tuotenro 39-1484 Malli SU-777

Lue koko käyttöohje ja säästä se tulevaa käyttöä varten. Pidätämme oikeuden teknisten tietojen muutoksiin. Emme vastaa mahdollisista teksti- tai kuvavirheistä. Jos tuotteeseen tulee teknisiä ongelmia, ota yhteys myymälään tai asiakaspalveluun (yhteystiedot käyttöohjeen lopussa).

## Turvallisuus

### Huom.!

- Ultraäänipuhdistimen säiliössä tulee aina olla vettä käytön aikana.
- **Älä** upota rannekellon koneistoa ultraäänipuhdistimen vesisäiliöön, vaikka kello olisi vesitiivis.
- Lue rannekellon pesuohjeet, ennen kuin puhdistat sen ultraäänipuhdistimessa.



Laitetta saavat käyttää aikuiset, joilla ei ole fyysisiä tai psyykkisiä rajoitteita. Henkilöt, joilla ei ole riittävästi kokemusta ja taitoja, eivät saa käyttää laitetta ilman heidän turvallisuudestaan vastaavan henkilön antamia ohjeita.

- Säilytä ultraäänipuhdistinta lasten ulottumattomissa.
- Tukeutumisavara! Pidä kaikki pakkausmateriaali lasten ulottumattomissa.

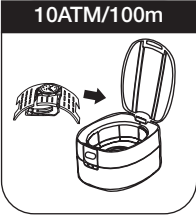



**Sähköiskuvaara!** Älä upota ultraäänipuhdistinta tai virtajohtoa veteen tai muuhun nesteeseen.

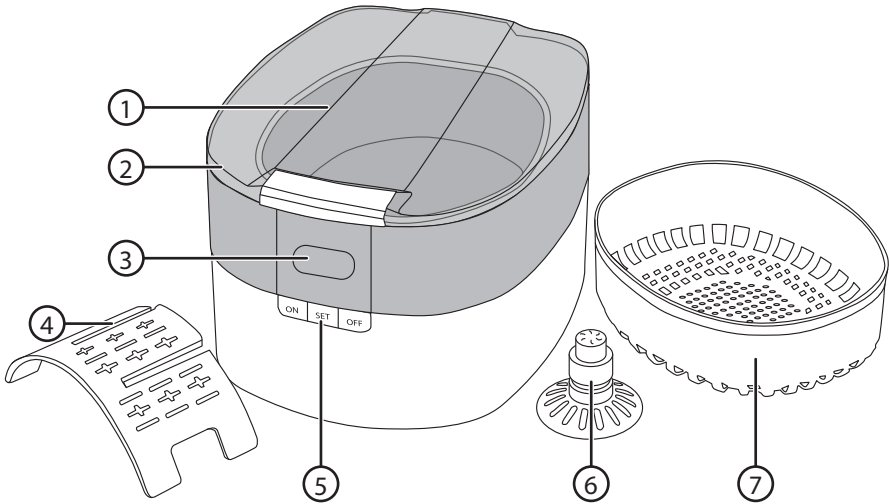
- **Sähköiskuvaara!** Älä koske pistokkeeseen märillä tai kosteilla käsillä. Ole erityisen huolellinen, kun liität ja irrotat pistokkeen.
- **Sähköiskuvaara!** Jos ultraäänipuhdistin on pudonnut veteen tai muuhun nesteeseen, älä koske puhdistimeen, vaan irrota pistoke välittömästi pistorasiasta.
- **Sähköiskuvaara!** Älä ruiskuta vettä tai muita nesteitä ultraäänipuhdistimeen.
- Älä jätä ultraäänipuhdistinta ilman valvontaa käytön aikana.
- Käytä ainoastaan valmistajan suosittelemia tarvikkeita.
- Irrota virtajohto vetämällä pistokkeesta. Älä irrota virtajohtoa vetämällä johdosta.
- Varmista, että virtajohto ei kosketa teräviä kulumia tai kuumia pintoja tai joudu puristuksiin.
- Älä käytä ultraäänipuhdistinta jos puhdistin tai virtajohto on vioittunut.
- Älä yritä purkaa ultraäänipuhdistinta.
- Jos ultraäänipuhdistin vioittuu, jos se ei toimi tai jos se on pudonnut veteen, se tulee viedä korjattavaksi valtuutettuun huoltoliikkeeseen.
- Irrota pistoke aina pistorasiasta seuraavissa tapauksissa:
  - Ultraäänipuhdistin ei toimi normaalisti
  - Ennen pesua
  - Ultraäänipuhdistinta ei käytetä pitkään aikaan
  - Jokaisen käyttökerran jälkeen

- Pistorasiassa tulee olla vikavirtasuojakytkin, jonka laukeamisvirta on 30 mA.
- Aseta ultraäänipuhdistin kovalle ja tasaiselle pinnalle. Älä aseta ultraäänipuhdistinta epävakaalle pinnalle, kuten peittojen, tynnyjen ym. päälle.
- Täytä säiliö vedellä, ennen kuin liität pistokkeen pistorasiaan. Älä laita käsiä veteen ultraäänipesurin käytön aikana.
- Varmista, että vesimäärä ei ylitä enimmäismäärän merkintää.

## Esineitä ja materiaaleja, joita ei voi pestä ultraäänipuhdistimessa

<p>Pehmeät helmet ja muut seuraavista materiaaleista valmistetut korut:</p> <ul style="list-style-type: none"> <li>• Smaragdi</li> <li>• Norsunluu</li> <li>• Koralli</li> <li>• Akaatti</li> <li>• Simpukan kuoret ym.</li> </ul>	<p>Näistä materiaaleista valmistetut korut ovat pehmeitä, minkä vuoksi ne saattavat naarmuuntua ultraäänipuhdistimessa.</p>
<p>Hitsatut tai emaloidut metalliesineet. Liimatut esineet.</p>	<p>Ultraäänipuhdistus saattaa laajentaa esineiden saumoissa olevia reikiä. Tämä saattaa johtaa saumojen aukeamiseen.</p>
<p>Rannekellot, joiden vesitiiviyys on alle <b>10 ATM/100 m</b>.</p>	<ul style="list-style-type: none"> <li>• Irrota rannekkeet kellosta ja pese ne korissa, jos kellon vesitiiviyys on alle <b>10ATM/100m</b>.</li> <li>• Jos käytät rannekellopidikettä, joka pitää kellon koneiston veden pinnan yläpuolella, kellon vesitiivyyden tulee olla vähintään <b>10 ATM/100 m</b>.</li> <li>• Ultraääniaaltojen ansiosta vesi saattaa joutua koneistoon, jossa on heikompi vesitiiviyys, vaikka koneisto olisi vedenpinnan yläpuolella.</li> <li>• Älä upota rannekellon koneistoa ultraäänipuhdistimen vesisäiliöön, vaikka kello olisi vesitiivis.</li> <li>• Varmista ennen kellon asettamista puhdistimeen, että kellon painikkeet on painettu sisään, ja että kaikki tiivistet ovat kunnossa.</li> </ul> <div style="display: flex; justify-content: space-around; align-items: center;"> <div style="text-align: center;"> <p><b>10ATM/100m</b></p>  </div> <div style="text-align: center;"> <p><b>&lt;10ATM/100m</b></p>  </div> </div>

# Tuotekuvaus



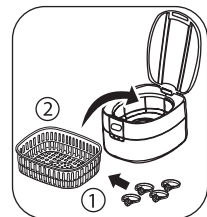
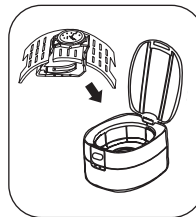
1. Vesisäiliö, jossa min- ja max-merkinnät
2. Kansi
3. Näyttö
4. Pidike kellon rannekeelle
5. [ON] / [SET] / [OFF] Päälle / ajastin / pois päältä
6. Pidike CD-levyille
7. Kori

## Käyttö

**i** Pitkäaikainen käyttö aiheuttaa veden ja ultraäänipuhdistimen lämpenemistä. Älä käytä puhdistinta yli 8 minuuttia kerrallaan. Jos käytät puhdistinta yhtäjaksoisesti 8 minuutin ajan, anna sen jäähtyä 5 minuuttia ennen seuraavaa käyttökertaa.

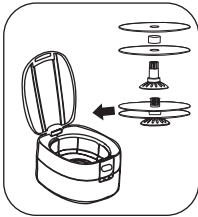
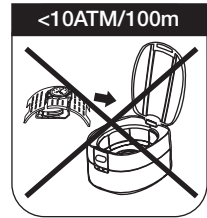
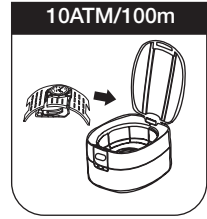
1. Avaa kansi, aseta puhdistettavat esineet koriin (varmista, että esineet eivät koske toisiinsa) ja aseta kori säiliöön.

Jos haluat puhdistaa kellon rannekkeen, laita kellon koneisto pidikkeen päälle ja pujota ranneke pidikkeen uriin. Näin kellon koneisto pysyy vedenpinnan yläpuolella ja ultraäänipuhdistin puhdistaa vain vedessä olevat rannekkeet.



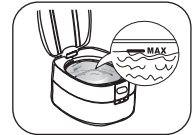


- Irrota rannekkeet kellosta ja pese rannekkeet korissa, jos kellon vesitiiviyys on alhaisempi kuin 10 ATM/100 m.
- Jos käytät rannekellopidikettä, joka pitää kellon koneiston vedenpinnan yläpuolella, kellon vesitiivyyden tulee olla vähintään 10 ATM/100 m.
- Ultraääniaaltojen vuoksi vesi saattaa joutua koneistoon, jossa on alhaisempi vesitiiviyys, vaikka koneisto olisi vedenpinnan yläpuolella.
- Älä upota rannekellon koneistoa ultraäänipuhdistimen vesisäiliöön, vaikka kello olisi vesitiivis.
- Varmista ennen kellon asettamista puhdistimeen, että kellon painikkeet on painettu sisään ja että kaikki tiivisteet ovat kunnossa.

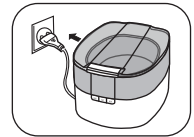


2. Jos haluat puhdistaa CD-/DVD-levyjä (voit puhdistaa 1–2 levyä samanaikaisesti), laita levyt pidikkeeseen niin, että välike jää niiden väliin.

3. Täytä säiliö vedellä. Varmista, että veden määrä ei ylitä max-merkintää. Voit lisätä veteen tarvittaessa muutaman tipan astianpesuainetta.



4. Sulje kansi ja aseta pistoke pistorasiaan. Näytölle ilmestyy "180", joka on esiasetettu puhdistusaika. Käynnistä ultraäänipuhdistin painamalla [ON] tai valitse toinen ajastinasetus painamalla [SET] ja käynnistä puhdistin painamalla [ON].



Puhdistin pitää ääntä puhdistuksen aikana ja saattaa savuta hieman. Vesi saattaa sementua. Tämä on täysin normaalia.

5. Puhdistin sammuu automaattisesti, kun asetettu aika on kulunut loppuun. Puhdistamisen voi myös keskeyttää koska tahansa painamalla [OFF].
6. Irrota käytön jälkeen pistoke pistorasiasta, avaa kansi ja poista esineet.
7. Tyhjennä vesi kuvan suuntaisesti. Kuivaa säiliö. Täytä puhdistimeen aina uutta vettä ja kuivaa säiliö käytön jälkeen.





## Ajastinasetukset eri esineille

Kun pistoke on liitetty pistorasiaan, voit valita mieleisesi 5 ajastinasetuksesta painamalla [SET]:


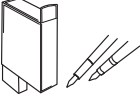



Ajastinasetus 1	<b>180</b>	180 sekuntia, 3 minuuttia. Esiasetettu aika normaalille puhdistukselle.
Ajastinasetus 2	<b>300</b>	300 sekuntia, 5 minuuttia. Suositeltu aika useiden pienten esineiden samanaikaiseen puhdistamiseen.
Ajastinasetus 3	<b>480</b>	480 sekuntia, 8 minuuttia. Suositeltu aika useiden pienten ja hieman likaisten esineiden samanaikaiseen puhdistamiseen.
Ajastinasetus 4	<b>600</b>	600 sekuntia, 10 minuuttia. Suositeltu aika useiden pienten ja erittäin likaisten esineiden samanaikaiseen puhdistamiseen.
Ajastinasetus 5	<b>90</b>	90 sekuntia, 1,5 minuuttia. CD-/DVD-levyjen ja silmälasien puhdistus.

## Opas erilaisten esineiden puhdistamiseen

Asetuksia voi joutua muuttamaan esineiden likaisuuden mukaan.

	<p><b>Korut</b> Kulta, hopea ja muut kiinteää metallia olevat korut, kuten kaulaketjut, sormukset, korvakorut, rannekorut ym.</p>	Ajastinasetus 1 tai 4
	<p><b>Rannekellot</b> Rannekellojen rannekkeet.</p> <p><b>i</b></p> <ul style="list-style-type: none"> <li>Älä upota rannekellon koneistoa ultraäänipuhdistimen vesisäiliöön, vaikka kello olisi vesitiivis. Käytä pidikettä aina niin, että kellon koneisto on vedenpinnan yläpuolella.</li> <li>Irrota ranneke kellosta ja pese ranneke korissa, jos kellon vesitiivisyys on alhaisempi kuin <b>10 ATM/100 m</b>.</li> </ul>	Ajastinasetus 1 tai 2
	<p><b>Hygieniatarvikkeet</b> Sähkökäyttöiset hammasharjat, sähkökäyttöisten parranajokoneiden leikkuupäät, partahöylät, hammasproteesit, kammat ym.</p>	Ajastinasetus 2 tai 3

	<b>CD-levyt ja silmälasit</b> CD-/DVD-levyt, silmälasit ja aurinkolasit.	Ajastinasetus 5
	<b>Toimistotarvikkeet</b> Tulostinpäät, kalligrafiakynät, kumileimasimet ym.	Ajastinasetus 2 tai 3
	<b>Metalliesineet</b> Aterimet, laakerit, hammaspyörät, venttiilit, suulakkeet, kolikot ym.	Ajastinasetus 3 tai 5

## Huolto ja kunnossapito

- Irrota pistoke pistorasiasta aina ennen laitteen puhdistamista sekä silloin, kun laitetta ei käytetä.
- Puhdista ultraäänipuhdistin kevyesti kostutetulla liinalla. Käytä mietoa puhdistusainetta. Älä käytä luottimia tai syövyttäviä kemikaaleja.
- Säilytä ultraäänipuhdistinta kuivassa ja pölyttömässä paikassa lasten ulottumattomissa.
- Muiden elektronisten laitteiden kentät saattavat häiritä ultraäänipuhdistimen toimintaa, jolloin ultraäänipuhdistin saattaa sammua tai toimia heikosti. Sammuta tässä tapauksessa ultraäänipuhdistin, irrota pistoke pistorasiasta ja laita se uudelleen paikoilleen. Ultraäänipuhdistimen pitäisi toimia taas normaalisti.

## Kierrättäminen

Tämä kuvake tarkoittaa, että tuotetta ei saa hävittää kotitalousjätteen seassa. Tämä koskee koko EU-aluetta. Virheellisestä hävittämisestä johtuvien mahdollisten ympäristö- ja terveyshaittojen ehkäisemiseksi tuote tulee viedä kierrätettäväksi, jotta materiaali voidaan käsitellä vastuullisella tavalla. Kierrätä tuote käyttämällä paikallisia kierrätysjärjestelmiä tai ota yhteys ostopaikkaan. Ostopaikassa tuote kierrätetään vastuullisella tavalla.



## Tekniset tiedot

<b>Verkkoliitäntä</b>	220–240 V AC, 50/60 Hz
<b>Teho</b>	50 W
<b>Ajastin</b>	1,5, 3, 5, 8 ja 10 min
<b>Ultraäänitaajuus</b>	43 kHz
<b>Virtajohto</b>	1,2 m
<b>Säiliön tilavuus</b>	750 ml
<b>Säiliön vesimäärä</b>	vähintään 300 ml enintään 600 ml

<b>Ulkomitat</b>	187 × 163 × 120 mm
<b>Säiliön sisämitat</b>	150 × 130 × 45 mm
<b>Paino</b>	880 g





## Sverige

---

Kundtjänst tel: 0247/445 00  
e-post: kundservice@clasohlson.se  
Internet www.clasohlson.se  
Post Clas Ohlson AB, 793 85 INSJÖN

## Norge

---

Kundesenter tlf.: 23 21 40 00  
e-post: kundesenter@clasohlson.no  
Internett www.clasohlson.no  
Post Clas Ohlson AS, Postboks 485 Sentrum, 0105 OSLO

## Suomi

---

Asiakaspalvelu puh.: 020 111 2222  
sähköposti: asiakaspalvelu@clasohlson.fi  
Internet www.clasohlson.fi  
Osoite Clas Ohlson Oy, Kaivokatu 10 B, 00100 HELSINKI

## United Kingdom

---

Internet www.clasohlson.co.uk