

# Rechargeable Head Torch

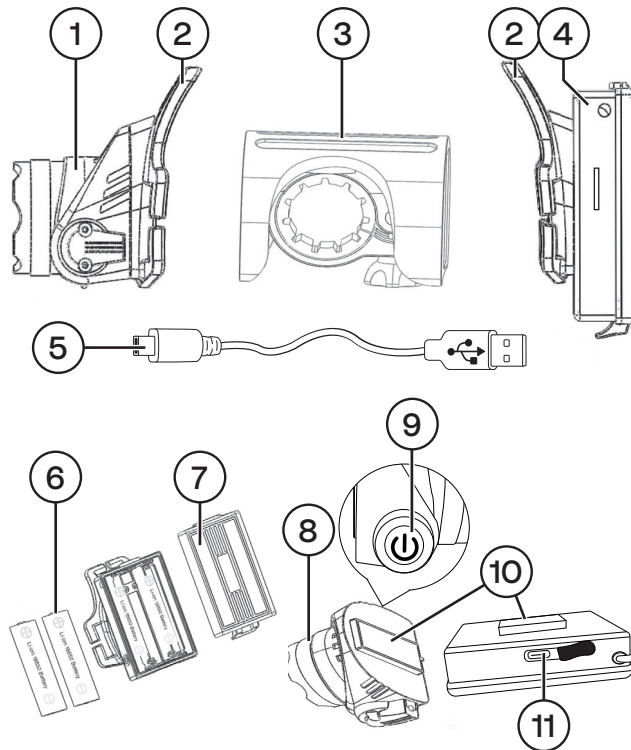
Art.no 31-2580 Model MF-H05

Please read the entire instruction manual before using the product and then save it for future reference. We reserve the right for any errors in text or images and any necessary changes made to technical data. If you have any questions concerning technical problems please contact our Customer Services.

## Safety

- Do not point the light beam into anyone's eyes.
- Do not let children play with the product.
- Never charge the torch in flammable environments or on flammable surfaces.
- Only use the rechargeable batteries provided with the product.
- Never use a defective charger cable.
- Never expose the batteries to fire or high temperatures.
- Avoid contact with leaking batteries.

## Product description

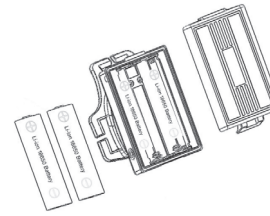


1. LED light
2. Magnetic mounts on the headband (for the LED light and battery pack)
3. Mount for bike handlebars or for using as a work light
4. Battery pack
5. USB-C cable
6. 2x 18650 batteries
7. Cover for battery pack
8. Focus adjuster
9. Power switch, LED indicator
10. Magnetic mounts for battery pack and LED light, used together with (2) or (3).
11. USB-C port

## Inserting batteries

Remove the battery cover (7) and insert the rechargeable 18650 batteries provided, following the polarity markings in the battery pack (4).

**Note:** The batteries are connected in parallel and must all point in the same direction when inserted into the battery holder. Press the lid firmly onto the battery pack.





## Charging the head torch

1. Connect the USB cable to the USB-C port on the battery pack and to a USB outlet.
2. The battery indicator will show the charging status:  
Red 0–25%  
Orange 25–75%  
Green 75–100%

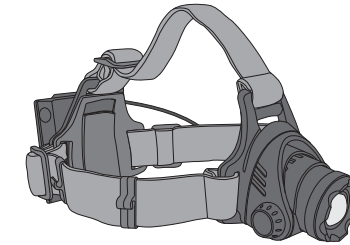
**Note:** The charging time will vary depending on the power source used. For example, if the head torch is charged from a computer USB port, the charging time can be twice as long.

## Using the product

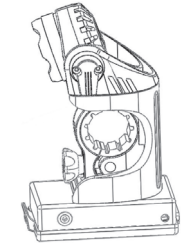
The product can be used as a head torch, work light and bike headlight. The LED lamp and battery pack are attached by magnets to the headband and the handlebar mount, and also to any iron or steel surface.

1. Switch the head torch on by pressing  and choose a mode by pressing the switch repeatedly: **high power** (350 lm) – **low power** (100 lm) – **off**.
2. The head torch also has a **boost mode** for greater light intensity (750 lm). Activate boost mode by first switching the head torch on and then holding  down for about 4 seconds until the light brightens substantially. The boost mode lasts for about 60 seconds and then the torch goes into **high power mode**.
3. Adjust the light beam by moving the focus adjuster (8) forwards or backwards.

## Head torch

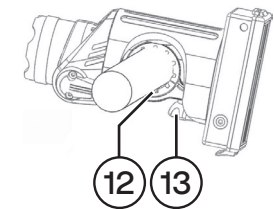


## Work light



## Bike light

Undo the locking knob (13) and put the mount over the handlebars. Insert one or more of the rubber spacers (12) between the handlebars and the mount. Tighten the locking knob and make sure that the mount is securely fitted to the handlebars.



## Care and maintenance

Clean the torch using a soft, damp cloth. Never use cleaning agents or other chemicals.

## Responsible disposal

This symbol indicates that this product should not be disposed of with general household waste. This applies throughout the entire EU. In order to prevent any harm to the environment or health hazards caused by incorrect waste disposal, the product must be handed in for recycling so that the material can be disposed of in a responsible manner. When recycling your product, take it to your local collection facility or contact the place of purchase. They will ensure that the product is disposed of in an environmentally sound manner.



## Specifications

<b>Charging voltage</b>	5 V DC from a USB charger (USB charger sold separately)
<b>Battery</b>	Li-ion-battery 2800 mAh (type 18650) (2 ×)
<b>Operating time</b>	Up to 3.5 hours (on high power), up to 6 hours (on low power)
<b>Colour temperature</b>	6000 K
<b>Colour rendition</b>	Ra 70
<b>Power</b>	10 W
<b>Lumens</b>	750lm (60 sec in boost-mode), 350 lm (high power), 100 lm (low power)
<b>Operating temperature</b>	–20 to +50 °C
<b>Protection class</b>	IP 44
<b>Weight</b>	Approx 325 g (battery pack, LED lamp and headband)

# Laddningsbar pannlampa

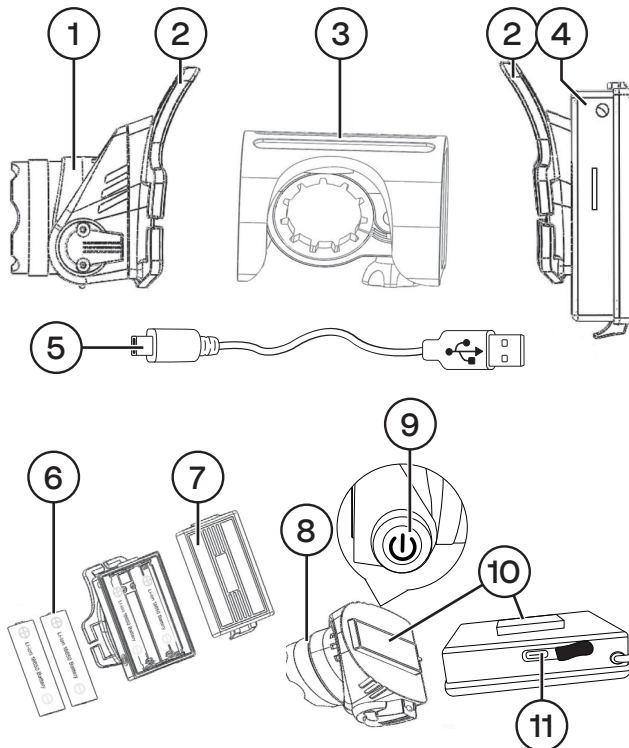
Art.nr 31-2580 Modell MF-H05

Läs igenom hela bruksanvisningen före användning och spara den sedan för framtida bruk. Vi reserverar oss för ev. text- och bildfel samt ändringar av tekniska data. Vid tekniska problem eller andra frågor, kontakta vår kundtjänst.

## Säkerhet

- Rikta inte ljusstrålen direkt mot ögonen.
- Låt inte barn leka med pannlampan.
- Ladda aldrig pannlampan i brandfarliga miljöer eller på brandfarliga underlag.
- Använd endast de medföljande laddbara batterierna.
- Använd aldrig en defekt laddkabel.
- Utsätt aldrig batterierna för höga temperaturer eller öppen eld.
- Undvik kontakt med läckande batteri.

## Produktbeskrivning

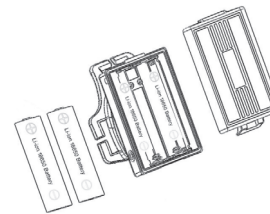


1. LED-lampa
2. Magnetiskt fäste på huvudband (för LED-lampa och batteribox)
3. Fäste för cykelstyre eller vid användning som arbetsbelysning
4. Batteribox
5. USB-C-kabel
6. Batterier typ 18650 (2 x)
7. Lock till batteriboxen
8. Fokusering
9. Strömbrytare, LED-indikator
10. Magnetiskt fäste på batteribox och LED-lampa, används tillsammans med (2) eller (3)
11. USB-C-port

## Sätt i batterierna

Ta bort batteriboxens lock (7) och sätt i de medföljande laddbara batterierna, typ 18650 enligt polaritetsmärkningen i batteriboxen (4).

**Obs!** Batterierna är parallellkopplade och ska vändas åt samma håll i batterihållaren. Tryck fast locket på batteriboxen.




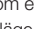
## Ladda pannlampan

1. Anslut USB-kabeln till USB-C-ingången på batteriboxen och sedan till ett USB-uttag.
2. Batteriindikatorn visar laddstatus:  
Röd 0–25%  
Orange 25–75%  
Grön 75–100%

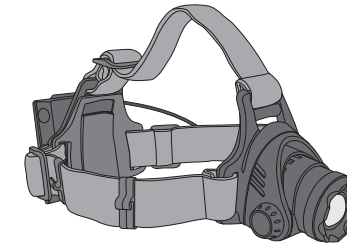
**Obs!** Laddningen tar olika lång tid beroende på laddkälla. Om pannlampan laddas från t.ex. USB-port på en dator kan laddtiden bli dubbelt så lång.

## Användning

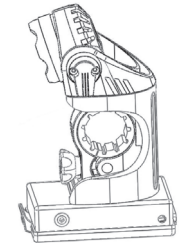
Pannlampan kan användas som pannlampa, arbetsbelysning eller cykelbelysning. LED-lampan och batteriboxen hålls fast med magnetiskt fäste på huvudbandet, cykelfästet eller på någon metalldel.

1. Tänd pannlampan med  och välj önskad funktion genom att trycka upprepad gång: **hög effekt** (350 lm) – **låg effekt** (100 lm) – **avstängd**.
2. Pannlampan har dessutom ett **boost-läge**, där pannlampan lyser extra starkt (750 lm). Aktivera boost-läge genom att först tända lampan och håll sedan in  i ca 4 sek tills lampan lyser starkt. Den lyser i boost-läge i ca 60 sek och återgår sedan till inställningen **hög effekt**.
3. Ställ in önskad ljusbild genom att dra fokusering (8) framåt eller bakåt.

## Pannlampa

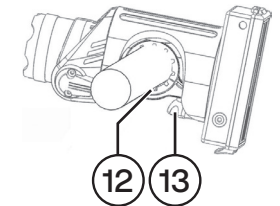


## Arbetsbelysning



## Cykelbelysning

Öppna låsskruven (13) och placera fästet över styret. Placera sedan en eller flera av de medföljande mellanäggen (12) mellan styret och fästet. Dra åt och kontrollera att fästet sitter fast på styret.



## Skötsel och underhåll

Använd en lätt fuktad trasa för att torka av pannlampan. Använd aldrig rengöringsmedel eller andra kemikalier.

## Avfallshantering

Denna symbol innebär att produkten inte får kastas tillsammans med annat hushållsavfall. Detta gäller inom hela EU. För att förebygga eventuell skada på miljö och hälsa, orsakad av felaktig avfallshantering, ska produkten lämnas till återvinning så att materialet kan tas omhand på ett ansvarsfullt sätt. När du lämnar produkten till återvinning, använd dig av de returhanteringssystem som finns där du befinner dig eller kontakta inköpsstället. De kan se till att produkten tas om hand på ett för miljön tillfredställande sätt.



## Specifikationer

<b>Laddspänning</b>	5 V DC från USB-laddare (USB-laddare säljs separat)
<b>Batteri</b>	Li-jon-batteri 3500 mAh (typ 18650) (2 x)
<b>Användningstid</b>	Upp till 3,5 tim (i låge hög), upp till 6 tim (i låge låg)
<b>Färgtemperatur</b>	6000 K
<b>Färgåtergivning</b>	Ra 70
<b>Effekt</b>	10 W
<b>Ljusstyrka</b>	750 lm (60 sek i boost-läge), 350 lm (hög effekt), 100 lm (låg effekt)
<b>Användningstemperatur</b>	–20 till +50 °C
<b>Kapsling</b>	IP44
<b>Vikt</b>	Ca 325 g (batteribox, LED-lampa och huvudband)

# Ladbar hodelykt

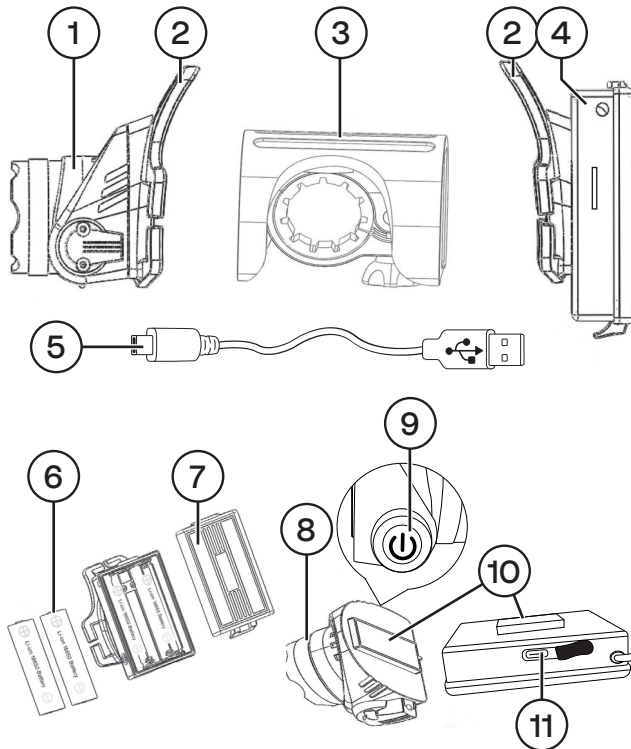
Art.nr. 31-2580 Modell MF-H05

Les brukerveiledningen grundig før produktet tas i bruk og ta vare på den for framtidig bruk. Vi reserverer oss mot ev. feil i tekst og bilde, samt forandringer av tekniske data. Ved tekniske problemer eller spørsmål, ta kontakt med vårt kundesenter.

## Sikkerhet

- Vend aldri lysstrålen direkte mot øynene.
- La aldri barn leke med produktet.
- Lykten må aldri lades i brannfarlige omgivelser eller på brannfarlige underlag.
- Bruk kun de medfølgende ladbare batteriene.
- Påse at laderen ikke er defekt.
- Utsett aldri batteriene for høye temperaturer eller åpen ild.
- Unngå kontakt med batterier som lekker.

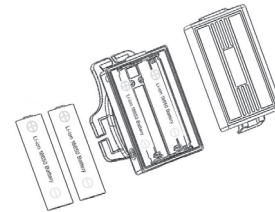
## Produktbeskrivelse



1. LED-lykt
2. Magnetisk feste på hodebåndet (for LED-lykt og batteriboks)
3. Feste for sykkelstyre og til bruk som arbeidslys
4. Batteriboks
5. USB-C-kabel
6. 2 stk. batterier av typen 18650
7. Løkk til batteriboksen
8. Fokusinnstilling
9. Strømbryter, LED-indikator
10. Magnetisk feste på batteriboks og LED-lykt, brukes sammen med (2) eller (3)
11. USB-C-port

## Sett i batteriene

Fjern løkket på batteriboksen, sett i batteriene som følger med (type 18650) og følg polaritetsmerkingen i batteriboksen (7). **Obs!** Batteriene er parallellkoblede og skal vende samme vei i holderen. Sett løkket tilbake på batteriboksen.



## Lade hodelykten

1. Koble USB-kabelen til USB-C-inngangen på batteriboksen og deretter til et USB-uttak.
2. Batteriindikatoren viser ladestatus:  
Rød 0–25 %  
Orange 25–75 %  
Grønn 75–100 %

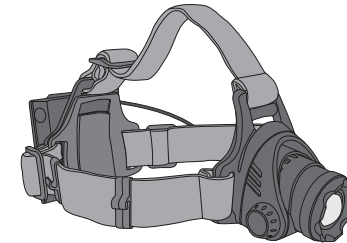
**Obs!** Ladetiden er avhengig av strømkilden. Hvis man for eksempel lader fra en USB-port på en datamaskin kan ladetiden bli dobbelt så lang.

## Bruk

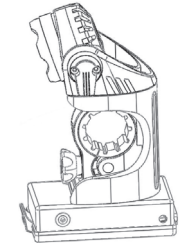
Hodelykten kan brukes som arbeidslys, sykkellykt eller, som navnet tilsier, hodelykt. LED-lykten og batteriboksen festes til hodebåndet, sykkelfestet eller annet metall med magnetfeste.

1. Tenn hodelykten med og velg ønsket funksjon ved å trykke gjentatte ganger på: **høy effekt** (350 lm) – **lav effekt** (100 lm) – **slukket**.
2. Hodelykten har også en **boost-innstilling**, hvor lykten lyser ekstra sterkt (750 lm). Aktiver boostmodus ved å først tenne lykten og deretter holde knappen inne i ca. 4 sek. til lampen lyser sterkt. Lykten lyser i boostmodus i cirka 60 sekunder og går deretter over til å lyse med **høy effekt**.
3. Still inn ønsket lysbilde ved å trekke bryteren for lysinnstilling fremover eller bakover.

## Hodelykt

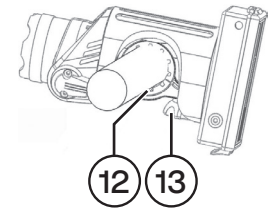


## Arbeidslampe



## Sykkellykt

Skru opp låseskruen (13) og plasser festet på styret. Plasser deretter et eller flere av de medfølgende mellomleggene (12) mellom styret og festet. Trekk til slik at festet sitter godt festet på styret.



## Stell og vedlikehold

Tørk av med en lett fuktet klut ved behov. Bruk aldri rengjøringsmidler eller kjemikalier.

## Avfallshåndtering

Symbolet viser til at produktet ikke skal kastes sammen med husholdningsavfallet. Dette gjelder i hele EØS-området. For å forebygge eventuelle skader på helse og miljø, som følge av feil håndtering av avfall, skal produktet leveres til gjenvinning, slik at materialet blir tatt hånd om på en ansvarsfull måte. Benytt miljøstasjonene som er der du befinner deg eller ta kontakt med forhandler. De kan se til at produktet blir behandlet på en tilfredsstillende måte som gagnar miljøet.



## Spesifikasjoner

<b>Ladespenning</b>	5 V DC fra USB-lader, (USB-lader selges separat)
<b>Batteri</b>	Li-ion-batteri 2800 mAh (type 18650), 2 stk.
<b>Driftstid</b>	Inntil 3,5 timer (ved innstilling på høy), inntil 6 timer (ved innstilling på lav)
<b>Fargetemperatur</b>	6000 K
<b>Fargegjengivelse</b>	Ra 70
<b>Effekt</b>	10 W
<b>Lysstyrke</b>	450 lm (60 sek i boost-modus), 350 lm (høy effekt), 150 lm (lav effekt)
<b>Brukertemperatur</b>	-20 til +50 °C
<b>Kapsling</b>	IPX4
<b>Vekt</b>	Ca. 325 g (batteriholderen, LED-lykt og hodebånd)



# Ladattava otsalamppu

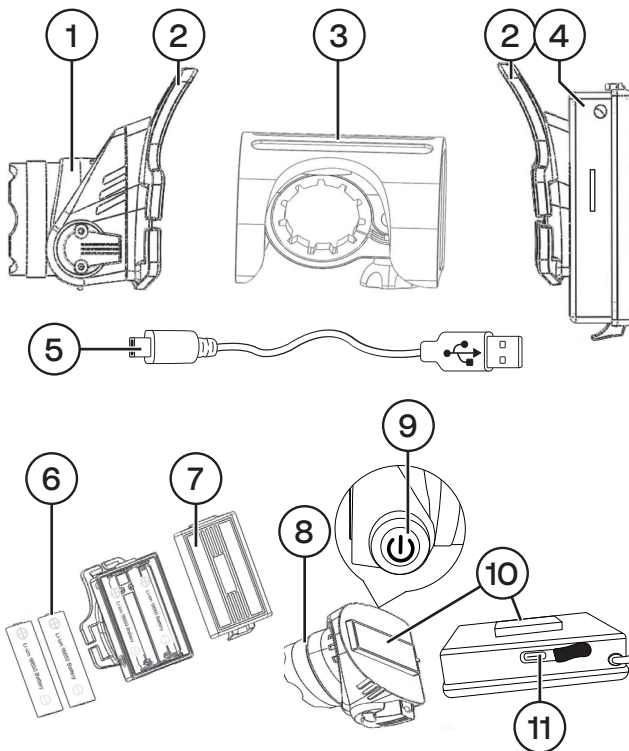
Tuotenumero 31-2580 Malli MF-H05

Lue käyttöohje ennen tuotteen käyttöönottoa ja säilytä se tulevaa tarvetta varten. Pidätämme oikeuden teknisten tietojen muutoksiin. Emme vastaa mahdollisista teksti- tai kuvavirheistä. Jos laitteeseen tulee teknisiä ongelmia, ota yhteys myymälään tai asiakaspalveluun.

## Turvallisuus

- Älä suuntaa valoa suoraan silmiin.
- Älä anna lasten leikkiä otsalampulla.
- Älä lataa otsalamppua paikoissa, joissa on helposti syttyviä materiaaleja.
- Käytä ainoastaan mukana tulevia ladattavia akkuja.
- Älä käytä viallista latauskaapelia.
- Älä altista akkuja korkeille lämpötiloille tai avotulelle.
- Älä koske vuotavaa akkua.

## Tuotekuvaus

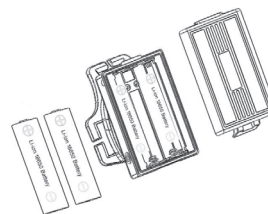


1. LED-lamppu
2. Otsanauhan magneettikiinnike (LED-lampulle ja akkukotelolle)
3. Kiinnike ohjaustankoon tai työvalaisinkäyttöön
4. Akkukotelo
5. USB-C-kaapeli
6. Akut, tyyppi 18650 (2 x)
7. Akkukotelon kansi
8. Fokuksen tarkennus
9. Virtakytkin ja LED-merkkivalo
10. Akkulokeron ja LED-lampun magneettikiinnike, käytetään otsanauhan magneettikiinnikkeen (2) tai ohjaustankokiinnikkeen (3) kanssa
11. USB-C-portti

## Akkujen asennus

Avaa akkukotelon kansi (7) ja aseta mukana tulevat akut (tyyppi 18650) napaisuusmerkintöjen mukaisesti akkukoteloon (4).

**Huom.!** Akut ovat rinnankytkettyjä ja niiden tulee olla samoin päin akkukotelossa. Paina akkukotelon kansi kiinni.





## Otsalampun lataaminen

1. Liitä USB-kaapeli akkukotelon USB-C-liitäntään ja vasta sitten USB-liitäntään.
2. Akun merkkivalo näyttää akun lataustason:  
Punainen 0–25%  
Oranssi 25–75%  
Vihreä 75–100%

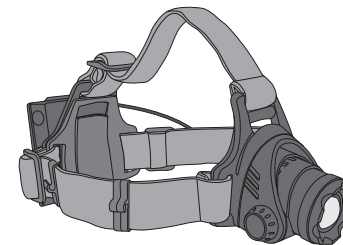
**Huom.!** Latauksen kesto riippuu lataustavasta. Jos otsalamppu ladataan esim. tietokoneen USB-portista, voi latausaika olla kaksinkertainen.

## Käyttö

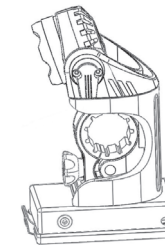
Otsalamppua voidaan käyttää otsalamppuna, työvalaisimena tai polkupyörän valaisimena. LED-lamppu ja akkukotelo pysyvät kiinni magneettikiinnityksen ansiosta otsanauhassa, polkupyöräkiinnikkeessä tai muussa metallisessa kohteessa.

1. Sytytä otsalamppu painikkeella , ja valitse toiminto painamalla useita kertoja: **erittäin tehokas** (350 lm) – **matala teho** (100 lm) – **sammutettu**.
2. Otsalampussa on myös **boost-tila**, jossa otsalamppu palaa erittäin voimakkaasti (750 lm). Aktivoi boost-tila sytyttämällä lamppu ja painamalla sitten painiketta  noin 4 sekunnin ajan, kunnes lamppu palaa kirkkaasti. Taskulamppu valaisee boost-tilassa noin 60 sekunnin ajan, jonka jälkeen se palaa **erittäin tehokas**-asetukseen.
3. Säädä valokeilaa vetämällä valokeilan tarkenninta (8) eteen- tai taaksepäin.

## Otsalamppu

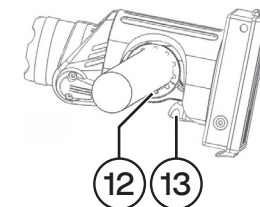


## Työvalo



## Polkupyörän valaisin

Avaa lukitusruuvi (13) ja aseta kiinnike ohjaustankoon. Laita ohjaustangon ja kiinnikkeen väliin tarvittaessa yksi tai useita välisiosia (12). Kiristä ja varmista, että kiinnike on kunnolla kiinni ohjaustangossa.



## Huolto ja puhdistaminen

Pyyhi otsalampun pinta hieman kostutetulla liinalla. Älä käytä puhdistusaineita tai muita kemikaaleja.

## Kierrättäminen

Tämä symboli tarkoittaa, että tuotetta ei saa laittaa kotitalousjätteen sekaan. Ohje koskee koko EU-aluetta. Virheellisestä kierrättämisestä johtuvien mahdollisten ympäristö- ja terveyshaittojen ehkäisemiseksi tuote tulee viedä kierrätettäväksi, jotta materiaali voidaan käsitellä vastuullisella tavalla. Kierrätä tuote käyttämällä paikallisia kierrätysjärjestelmiä tai ota yhteys ostopaikkaan. Ostopaikassa tuote kierrätetään vastuullisella tavalla.



## Tekniset tiedot

<b>Latausjännite</b>	5 V DC USB-laturilla, (USB-laturi myydään erikseen)
<b>Akku</b>	Litiumioniakku 2800 mAh (tyyppi 18650), 2 kpl
<b>Käyttöaika</b>	Jopa 3,5 tuntia (tehokas -tilassa), jopa 6 tuntia (matala teho -tilassa)
<b>Väriämpötila</b>	6000 K
<b>Värinosto</b>	Ra 70
<b>Teho</b>	10 W
<b>Valonvoimakkuus</b>	450 lm (60 sekuntia boost-tilassa), 350 lm (tehokas), 150 lm (matala teho)
<b>Käyttölämpötila</b>	-20 °C...+50 °C
<b>Kotelointiluokka</b>	IPX4
<b>Paino</b>	Noin 325 g (akkukotelo, LED-lamppu ja otsanauha)